



**VÝROČNÍ  
ZPRÁVA 2020**





ÚVODNÍ SLOVO  
PŘEDSEDY PŘEDSTAVENSTVA 5

STATUTÁRNÍ ORGÁNY  
A AKCIONÁŘSKÁ STRUKTURA 6

ORGANIZAČNÍ SCHÉMA 2020 7

ČINNOST SPOLEČNOSTI 8

LIDSKÉ ZDROJE 12

VÝZNAMNÉ UDÁLOSTI ROKU 2020 14

CÍLE ROKU 2021  
A STRATEGICKÉ ZÁMĚRY 18

FINANČNÍ ČÁST  
A ZPRÁVA AUDITORA 20

ODPOVĚDNOST ZA VÝROČNÍ ZPRÁVU,  
OSTATNÍ INFORMACE 23

ZPRÁVA O VZTAZÍCH  
MEZI PROPOJENÝMI OSOBAMI 46

STRUKTURA SWISS LIFE  
INTERNATIONAL HOLDING AG 48





## ÚVODNÍ SLOVO

Vážené dámy, vážení pánové,

Rok 2020 byl první, kdy jsme na českém trhu finančního poradenství působili jako jedna silná společnost Fincentrum & Swiss Life Select a.s. Současně to byl však nelehký rok poznamenaný pandemií Covid-19. Naše společnost byla postavena před výzvy, které ještě počátkem roku nikdo z nás nečekal. Ale opět se potvrdilo, že každá krize je i příležitostí.

I přes složitou situaci – nejen na trhu finančního poradenství, ale v celé ekonomice a společnosti – jsme totiž rostli. Z tohoto pohledu hodnotím rok 2020 jako velmi dobrý. Náš růst byl tažen zejména hypotékami, neživotním pojištěním a dále investicemi – zejména těmi pravidelnými. V posledních měsících loňského roku jsme zaznamenali dokonce výraznou produkční akceleraci. A podobný trend se ukazuje i v prvních měsících letošního roku.

Rok 2020 naučil celý trh fungovat digitálně. Myslím, že se vývoj v této oblasti uspil o pár let. A my jsme byli tím, kdo v digitalizaci udával na trhu finančního poradenství trend. Přišli jsme například s klientským portálem FiLiP – Financial Life Planner, který jako první využil na českém trhu finančního poradenství pro své klienty možnosti daných evropskou směrnicí PSD 2. Rovněž jsme umožnili vzdálenou identifikaci klientů. Ti tak mohou se svým poradcem komunikovat výhradně online.

Nemyslím si však, že by komunikace finančních poradců s klienty probíhala už navždy on-line. Osobní jednání je nenahraditelný prvek naší práce – avšak nyní bude probíhat efektivněji – s podporou nových digitálních produktů a procesů.

Mezi důležité oblasti – vedle digitalizace – patří rozšiřování nabídky investic pro naše klienty. Loni jsme představili náš vlastní investiční fond Best Solution Funds SICAV, který je pro většinu zkušených i začínajících investorů optimální volbou. Investice jsou naší prioritou i pro rok 2021.

Stejně tak je pro nás důležité využití synergií v rámci celé skupiny. Naším cílem je například více se zaměřit na propojení realitního a poradenského byznysu. Chceme ještě více propojit finanční poradce s realitními makléři z naší realitní společnosti Fincentrum Reality, která patří na trhu mezi TOP 10.

Velkou pozornost věnujeme i náboru nových finančních poradců. Ve vzdělávání a adaptaci nováčků jsme totiž leaderem trhu. Náš kariérní systém je nejlepší v oboru a je správně vyvážený a motivační. Jsme připraveni pomoci každému, kdo chce vztít příběh svého života do svých vlastních rukou a začít novou kariéru ve Fincentrum & Swiss Life Select.

Loňský rok jasně ukázal, že klienti potřebují v mimořádné pandemické situaci pomoc svého finančního poradce možná více než kdy dříve. Proto naši poradci s klienty intenzivně komunikovali a aktivně s nimi pracovali. Důvěra klienta ve svého finančního poradce je základem úspěchu našeho byznysu. Máme jedny z nejlepších poradců na českém trhu, kterým poskytujeme unikátní podporu a jistotu zázemí silné společnosti. Proto věřím, že rok 2021 pro nás bude úspěšný.

Ing. Filip Duchoň

generální ředitel a předseda představenstva  
Fincentrum & Swiss Life Select a.s.

**PŘEDSTAVENSTVO**



**PŘEDSEDA:**  
**Ing. Filip Duchoň MBA**  
nar. 1971  
členem představenstva  
od 10. 2. 2015



**MÍSTOPŘEDSEDA:**  
**Ing. Karel Šulc**  
nar. 1965  
členem představenstva  
od 19. 10. 2018



**ČLEN:**  
**Mgr. David Hegner**  
nar. 1978  
členem představenstva  
od 27. 10. 2017



**ČLEN:**  
**Dominik Kollár**  
nar. 1976  
členem představenstva  
od 19. 10. 2018



**ČLEN:**  
**PaedDr. František Dragůň**  
nar. 1973  
členem představenstva  
od 22. 1. 2019

**DOZORČÍ RADA**



**PŘEDSEDA:**  
**Nils Frowein**  
nar. 1964  
členem dozorčí rady  
od 19. 10. 2018



**ČLEN:**  
**Rudolf Werner Suter**  
nar. 1963  
členem dozorčí rady  
od 19. 10. 2018



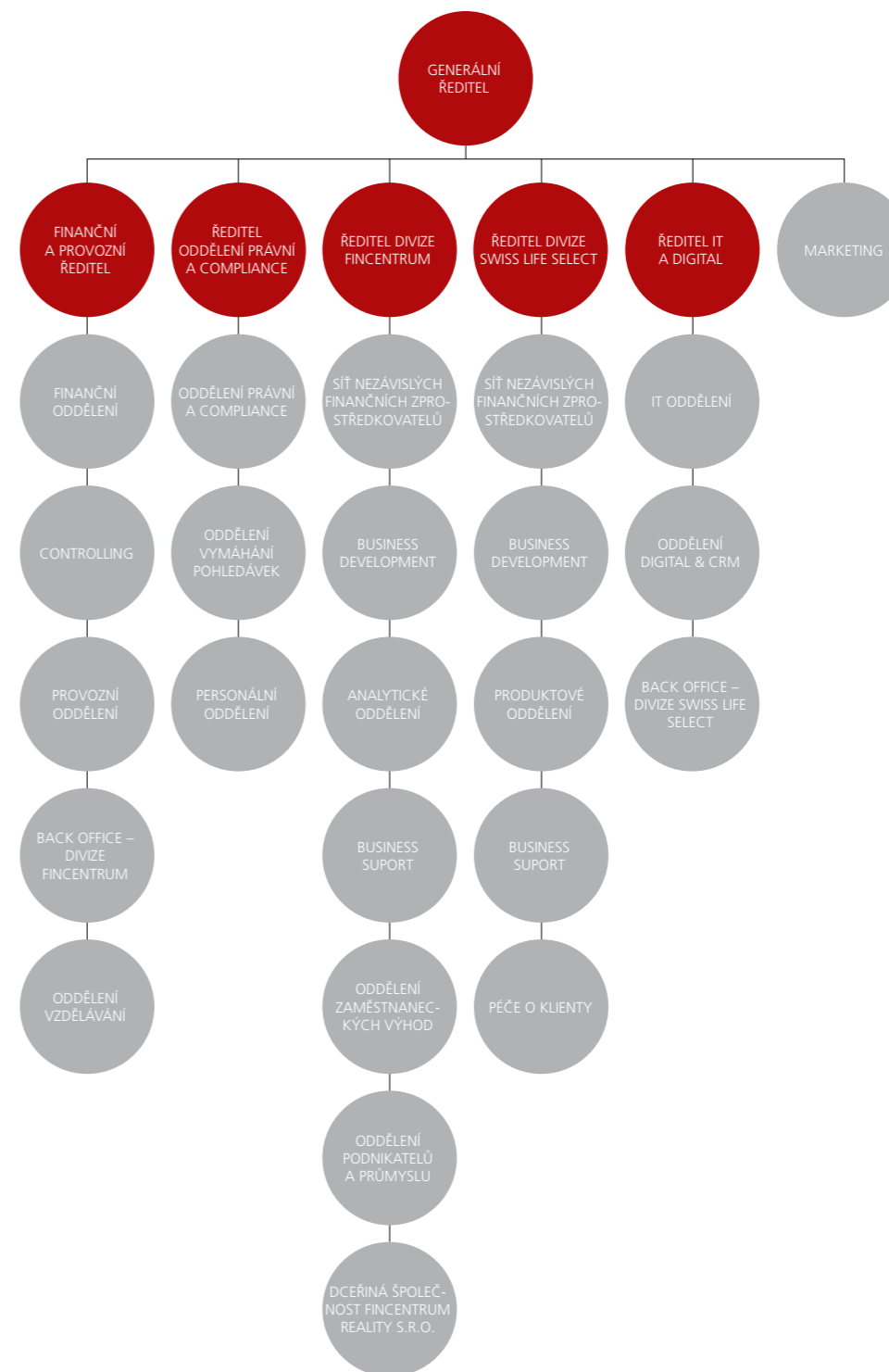
**ČLEN:**  
**Markus Krämer**  
nar. 1965  
členem dozorčí rady  
od 19. 10. 2018



**ČLEN:**  
**Rolf Werner Aeberli**  
nar. 1959  
členem dozorčí rady  
od 12. 12. 2019

**AKCIONÁŘSKÁ STRUKTURA**

**Název vlastníka:** Swiss Life International Holding AG  
**Podíl na základním kapitálu v tisících Kč:** 700 700  
**Podíl na základním kapitálu v %:** 100  
**Podíl na hlasovacích právech v %:** 100



• Funkce zastoupené členy představenstva Fincentrum & Swiss Life Select a.s.

## ČINNOST SPOLEČNOSTI

### „POMÁHÁME LIDEM VÉST ŽIVOT PODLE VLASTNÍCH PŘEDSTAV“

Fincentrum & Swiss Life Select je přední finančně-poradenskou společností v České republice i na Slovensku. Poskytuje komplexní služby v oblasti zprostředkování finančních produktů, a to na nejvyšší kvalitativní úrovni. Je součástí švýcarské finanční skupiny Swiss Life, předního poskytovatele penzijních a finančních řešení v Evropě s tradicí již více než 160 let. Prostřednictvím kvalitních finančních poradců pomáháme soukromým i firemním zákazníkům připravit se na jejich finanční budoucnost. Pomáháme lidem vést život podle vlastních představ.

V České republice působíme prostřednictvím dvou obchodních značek: Fincentrum a Swiss Life Select.

- Divize Fincentrum poskytuje svým klientům komplexní a kvalitní finanční poradenství na nejvyšší úrovni se za měřením na retailovou klientelu.

- Divize Swiss Life Select se zaměřuje na náročnější klientelu, které rovněž poskytuje komplexní finanční poradenství na nejvyšší úrovni s nabídkou nadstandardních finančních služeb.

Mateřská společnost Swiss Life Group je předním poskytovatelem životních, důchodových a finančních řešení v Evropě s historií od roku 1857. Swiss Life spravuje aktiva v hodnotě 254 mld CHF. Skupina zaměstnává přibližně 9 800 zaměstnanců a zhruba 15 800 certifikovaných finančních poradců. Akcie Swiss Life jsou obchodovány na burze v Curychu a jsou rovněž zařazeny do hlavního indexu SLI (Swiss Leader Index), který zahrnuje 20 největších společností obchodovaných na burzách ve Švýcarsku. Agentura Standard & Poor's hodnotí společnost Swiss Life ratingem A+ se stabilním výhledem.

### ČINNOST SPOLEČNOSTI FINCENTRUM & SWISS LIFE SELECT A.S.

V obou zemích pomáhalo ke konci roku 2020 klientům při řešení rozmanitých finančních záležitostí zhruba 1 250 spolupracovníků obou divizí Fincentrum & Swiss Life Select, pro které je obor finančního zprostředkování hlavní profesní náplní. Zázemí poradenské sítě a klientům vytváří v obou zemích také desítky poradenských center.

Při návrzích finančních plánů a výhodných řešení pro klienty mohou finanční poradci Fincentrum & Swiss Life Select pracovat s produkty většiny finančních institucí na

českém a slovenském trhu. Zkušený tým analytiků vybírá v obou zemích ty nejlepší produkty od bankovních a nebankovních finančních společností, pojišťoven i správců podílových fondů.

Činnost společnosti je rozdělena do čtyř základních směrů:

- **FINANČNÍ PORADENSTVÍ:** Přes 1 250 poradců v obou zemích pečuje o klienty s využitím dlouhodobých zkušeností, detailních znalostí produktů a služeb,

s podporou expertního zázemí analytického týmu, a především nezávisle na jednotlivých finančních institucích.

- **KORPORÁTNÍ OBCHODY:** Divize Korporátních obchodů je zaměřena na komplexní zajištění potřeb malých a středních podnikatelů, průmyslových podniků, komunálních sfér či bytových družstev a institucí v oblasti zaměstnaneckých výhod. Spolupracovníci Fincentrum & Swiss Life Select s dlouhodobou zkušeností v oblasti korporátních financí zajišťují výhodná pojištění služebních flotil, sjednávají majetková a odpovědnostní pojištění a pomáhají řešit jiné finanční potřeby korporátních klientů.
- **FINCENTRUM REALITY:** Realitní společnost pomáhá skupině Fincentrum & Swiss Life Select vhodně doplňovat služby fi-

nančního zprostředkování a starat se o klienty v širším spektru jejich potřeb.

- **MÉDIA A EVENTY:** Hlavní ocenění, za nimiž stojí Fincentrum & Swiss Life Select v České republice, jsou prestižní Banka roku a Fincentrum & Swiss Life Select Investice roku. Dlouhodobou prestiž a sledovanost mezi odbornou i laickou veřejností mají odborné internetové portály Investujeme.cz, Hypoindex.cz a CII750.cz. Mezi nejúspěšnější projekty Fincentrum & Swiss Life Select v oblasti vzdělávání spotřebitelů patří Fincentrum Hypoindex, který sleduje reálné úrokové sazby u nově poskytnutých hypotečních úvěrů, a Index českého investora CII750, který ukazuje výkonnost investice průměrného českého fondového investora.

### ČINNOST OSTATNÍCH SPOLEČNOSTÍ ZE SKUPINY FINCENTRUM & SWISS LIFE SELECT A.S.

**SWISS LIFE SELECT SLOVENSKO, A. S.** (dříve Fincentrum a.s.) byla založena v březnu 2007. Podnikatelská činnost společnosti je podobná konceptu, který společnost úspěšně rozvíjí již od roku 2000 v České republice. I na Slovensku je prioritní důraz na kvalitní finanční poradenství, vzdělávání poradců a jejich spravedlivou motivaci. Stejně jako v České republice patří i na Slovensku Swiss Life Select Slovensko, a.s. k největší společnosti na finančně-poradenském trhu.

**FINCENTRUM REALITY S.R.O.** vznikla v září 2013. Vznik této společnosti následoval rostoucí poptávku klientů, kteří měli zájem,

aby společnost spravovala kromě jejich finančních záležitostí také jejich realitní obchody.

Strategickou konkurenční výhodou Fincentrum Reality je především možnost klienta získat na jednom místě nejen nemovitost, ale i vysoce kvalitní poradenství při jejím financování. Exkluzivní propojení spolupráce mezi realitními makléři a hypotečními poradci po celé České republice poskytuje klientům kromě špičkového servisu a širokého portfolia služeb také dynamickou a širokou distribuční síť stovek finančních poradců, která pomáhá při hledání vhodného zájemce o koupi nemovitosti.



## SPOLEČENSKÉ UDÁLOSTI, EVENTY, MÉDIA

Fincentrum & Swiss Life Select je tradičně hlavním partnerem ocenění Banka roku. Za rok 2020 již podevatenácté vyhlásili organizátoři nejlepší produkty bank a pojišťoven na českém trhu. V hlavní kategorii Banka roku zvítězila Česká spořitelna. Její generální ředitel a předseda představenstva Tomáš Salomon se stal zároveň Bankéřem roku. V kategorii Pojišťovna roku bodovala Generali Česká pojišťovna. Pojišťovákem roku se stal, volbou svých kolegů z ostatních pojišťoven, Martin Žáček z UNIQA pojišťovny. Nejlepší hypotékou zvolili porotci Hypoteční banku ze skupiny Československé obchodní banky.

Velký zájem budí také analýza investičního trhu v ČR Fincentrum & Swiss Life Select Investice roku. Cílem každoroční prestižní analýzy domácího investičního trhu je zhodnotit investiční fondy objektivní a zároveň – pro běžného českého investora – srozumitelnou cestou. Metodika umožňuje porovnat jednotlivé fondy mezi sebou a ukazuje investorům možnosti zhodnocení finančních prostředků.

V jedenáctém ročníku ocenění Fincentrum & Swiss Life Select Investice roku 2020 se na základě ukazatelů výkonnosti a rizik na prvních místech v jednotlivých kategoriích umístily: Erste Likviditní fond v kategorii Konzervativní fond, Fidelity Funds – Euro Bond Fund v kategorii Dluhopisový konzervativní fond, mezi Dluhopisovými progresivními fondy obsadil první příčku BNP Paribas Global Convertible, v kategorii Smíšených fondů zvítězil JPMorgan Global Balanced Fund a Morgan Stanley INVF Europe Opportunity Fund zvítězil v kategorii Akciový fond.

V oblasti médií provozuje Fincentrum & Swiss Life Select a.s. v České republice a na Slovensku hned několik odborných portálů – Investujeme.cz, Hypoindex.cz a CII750.cz. Všechny portály pravidelně přinášejí čtenářům novinky ze světa investic a financí, a prohlubují odborné znalosti nejen finančním poradcům, ale i běžným čtenářům. Úspěšnost těchto portálů potvrzuje návštěvnost v řádu tisíců unikátních uživatelů týdně.

# POMÁHÁME LIDEM BOHATNOUT

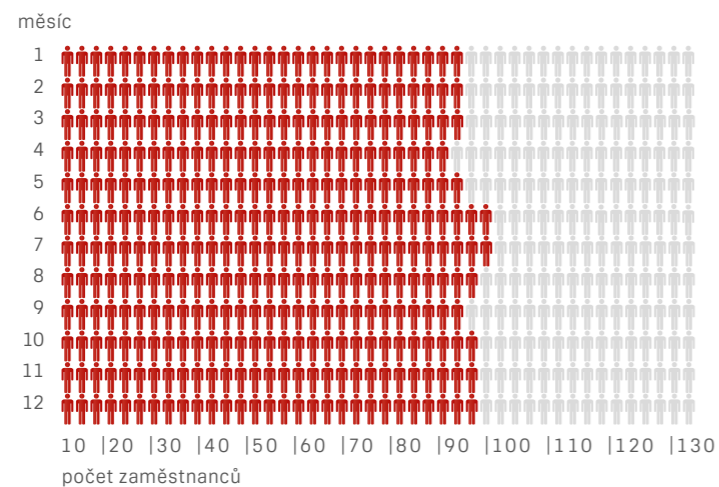
Již 21 let.

Děkujeme za důvěru.



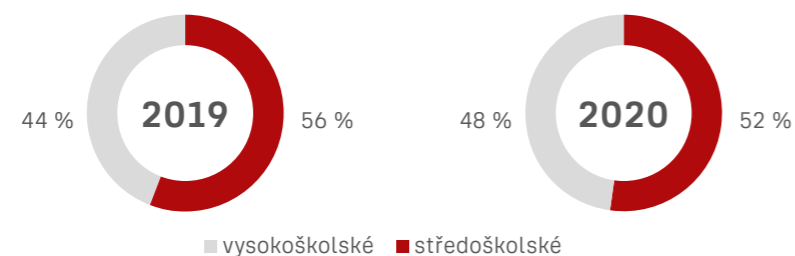
## LIDSKÉ ZDROJE

### VÝVOJ POČTU ZAMĚSTNANCŮ V ROCE 2020



### SKLADBA ZAMĚSTNANCŮ

Průměrný věk zaměstnanců je 37 let. 52 % zaměstnanců má středoškolské vzdělání, 48 % zaměstnanců dosáhlo vysokoškolského vzdělání.



### SYSTÉM VZDĚLÁVÁNÍ

Společnost Fincentrum & Swiss Life Select a.s. klade velký důraz na neustálé prohlubování, zvyšování kvalifikace a další rozvoj svých zaměstnanců. Základní a povinnou oblastí vzdělávání jsou zákonná periodická školení. Každý vzdělávací program

je závislý na aktuálním pracovním zařazení nebo na dalším kariérním růstu zaměstnance. Další podpora se řeší individuálně na základě nároku na jednotlivou pozici a zvyšování kompetencí zaměstnanců.

### SOCIÁLNÍ POLITIKA

Sociální politika společnosti Fincentrum & Swiss Life Select a.s. se řídí podle platné vnitropodnikové směrnice. Tato směrnice upravuje mimo jiné program zaměstnaneckých benefitů, do kterých patří např. týden

dovolené navíc nad zákonný nárok, příspěvky na stravování formou stravenek, 3 sick days za kalendářní rok, příspěvek při odchodu na mateřskou dovolenou a sportovní vyžití.

### MZDOVÁ POLITIKA

Zaměstnanci jsou odměňováni fixní mzdou podle profesního zařazení, které vyplývá z uzavřené pracovní smlouvy a mzdového výměru, který je její součástí. Případná pohyblivá složka mzdy je vždy vázána na splnění předem stanovených a odsouhlasených

individuálních cílů zaměstnanců na dané období, které jsou následně vyhodnocovány a vypláceny po skončení tohoto období. Mzdy ve společnosti Fincentrum & Swiss Life Select a.s. jsou nad průměrnou mzdou v ČR.

## VÝZNAMNÉ UDÁLOSTI ROKU 2020

### DOPAD PANDEMIE COVID-19

Pandemie koronaviru ovlivnila v roce 2020 celou ekonomiku, každodenní život a samozřejmě i trh finančního poradenství. Ukázala ještě silněji potřebu zacílit se na digitální a on-line nástroje. Digitalizace pro nás byla prioritou a udělali jsme v této oblasti několik zásadních inovačních kroků (viz dále).

Pandemie situaci na trhu finančního poradenství změnila a změnila se často i situace klientů. Proto jsme považovali za svou povinnost je aktivně oslovovat, procházet s nimi zajištění jejich finanční budoucnosti,

aktualizovat ošetření všech potenciálních rizik. Naši finanční poradci s klienty probírali, jak mají zajištěno řešení propadu současných příjmů a zabezpečení příjmů budoucích. Vnímali to jako příležitost pro posílení vztahů s klienty a možnost ještě lépe zajistit jejich finance. To se projevilo v posílení důvěry klientů ve finančního poradce Fincentrum & Swiss Life Select.

Všestrannou pomoc a podporu jsme poskytovali nejen klientům, ale samozřejmě i našim finančním poradcům a zaměstnancům.

### SWISS PROTECT

Fincentrum & Swiss Life Select nabízí na českém trhu unikátní koncept Swiss Protect. Ten řeší dva nejpalčivější zdroje potenciálních problémů z pohledu klientů. Jde o propad současných příjmů a zabezpečení příjmů budoucích. Jinými slovy – pojištění rizik, která omezují příjem klientů například hospitalizací, úrazem či vážnou lékařskou diagnózou, což má za následek výrazný propad příjmů. A druhá oblast – řešení příjmové situace po odchodu do ekonomického důchodu. Swiss Protect reaguje na obě tyto oblasti a v podobě, v jaké je Fincentrum & Swiss Life Select nabízí, jde o unikátní přístup na českém trhu.

Cílem Fincentrum & Swiss Life Select je pomoci klientům, aby zabezpečili sebe a svou

rodinu pro případ zdravotních problémů a stali se v penzi finančně nezávislí na státu a svých příbuzných. Proto jim nabízíme unikátní koncept Swiss Protect, který zabezpečí obě oblasti v jednom – plně flexibilním balíčkem a přesně na míru klientovi.

Klient společně s finančním poradcem Fincentrum & Swiss Life Select nejdříve analyzuje své potřeby, cíle a přání. Poradce mu pak navrhne individuální parametry možného řešení a následně představí a vysvětlí náš návrh. Společně pak realizují řešení, které vede k stanoveným cílům – důležitá je dlouhodobá spolupráce, která umožní pružně reagovat na změny v životní situaci klienta.

### VZDÁLENÁ IDENTIFIKACE KLIENTŮ

Fincentrum & Swiss Life Select umožňuje identifikaci klientů na dálku. Klienti díky tomu mohou se svým poradcem komunikovat výhradně online – bez nutnosti jediného osobního setkání. Fincentrum & Swiss Life Select tak reagovala na rychlý přesun finančního poradenství do on-line světa, který přinesla pandemie.

On-line AML identifikace klientů, která byla dosud doménou bank či poskytovatelů úvěrů, nyní mohou finanční poradci Fincentrum & Swiss Life Select využít i na trhu finančního poradenství.

Poradce po zadání základních údajů odešle e-mail klientovi, který se přes něj dostane do zabezpečeného online prostředí. Zde nahraje své doklady totožnosti a provede ověřovací jednorázovou platbu, která mu je obratem vrácena. Po zdárné identifikaci může klient s poradcem jednat bez nutnosti osobního setkání. Všechny předmluvní dokumenty Fincentra je tak možné vyřídit on-line přes e-mail a potvrdit je SMS podpisem ze strany klienta.

### ROZVOJ ON-LINE NÁSTROJŮ

Fincentrum & Swiss Life Select se v roce 2020 soustředila na rozvoj a inovace svých on-line nástrojů, procesů a komunikačních kanálů. Nové nástroje a procesy šetří čas finančních poradců i jejich klientů.

Vedle již zmíněného portálu FiLiP (Financial Life Planner) šlo například o rozvoj těchto nástrojů:

- Klíčovým pomocníkem poradců Fincentrum & Swiss Life Select je **iFin**, tedy kombinace elektronické analýzy, nástroje pro vizualizaci následků rozhodnutí klienta ve finanční oblasti a prezentace navrhovaného finančního plánu.
- Aplikace **FinAM** pro srovnávání a online sjednávání neživotního pojištění (automobily, majetek, cestovní pojištění, od-

povědnost). Nabízí bezpapírové procesy, jako je uzavření návrhu smlouvy, odeslání dokumentů klientovi i poradci emailem, včetně automatického založení smlouvy na **FinDatech** či provedení rekalkulace smlouvy. Aplikace disponuje také propojením na veřejné registry státní správy.

- **Elis** neboli elektronické sjednávání investic, což je nástroj, který umožňuje sjednat investiční produkty. Úkolem Elis je online sjednání smlouvy, ať už na počítači nebo na tabletu a její předání do aplikace Dokumenty v Kartotéce. Smlouva je pak na základě volby podepsána biometricky (v ideálním případě), nebo vytištěna a podepsána ručně. Elis výrazně zefektivňuje práci a umožňuje vytvářet i tzv. paperless řešení – bez nutnosti tisknout dokumenty na papír.



## BEST SOLUTION FUNDS SICAV

Společnost Fincentrum & Swiss Life Select přišla v listopadu 2020 na český trh se dvěma novými fondy Best Solution Fond SICAV. V rámci progresivní a vyvážené strategie investují zejména do cenných papírů vydávaných akciovými a dluhopisovými fondy.

Best Solution Funds SICAV přináší investiční fondové řešení, které je určeno středně a více dynamickému profilu klienta. Zahrnuje produkty v podobě Progresivního (CZ0008045432) a Vyváženého (CZ0008045424) fondu spadajících pod společnost Best Solution Funds SICAV, a.s. Samotné fondy představují výběr a chytrou

kombinaci těch nejlepších fondů renomovaných investičních správců. Podoba těchto fondů je stanovena na základě sofistikované analýzy a průběžného porovnávání fondů na trhu. Cílová alokace respektuje dělení na globálním ekonomickém trhu a je schopná na něj reagovat.

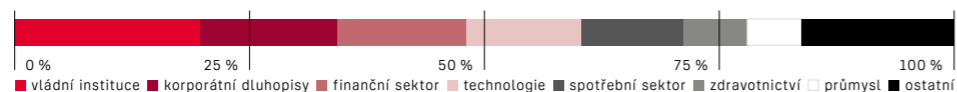
### Výhody našich fondů:

- vyvážený poměr výnosu k riziku,
- geografická a sektorová diverzifikace,
- vybrané fondy světových správců aktiv,
- automatické realokace a rebalancování,
- měnové zajištění a daňová efektivita,
- pravidelné i jednorázové investice.

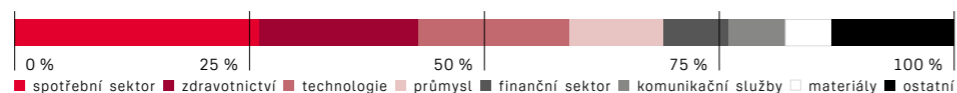
## Složení fondů

### Rozdělení sektorů

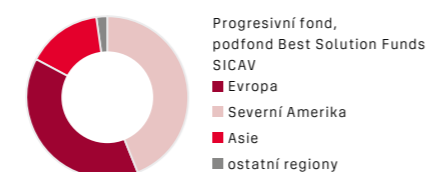
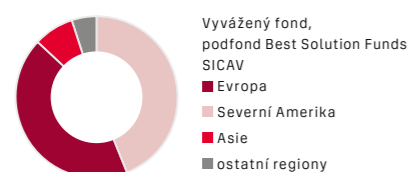
Vyvážený fond, podfond Best Solution Funds SICAV



Progresivní fond, podfond Best Solution Funds SICAV



### Rozdělení regionů



## FiLiP - FINANCIAL LIFE PLANNER

Zásadní průlom ve finančním poradenství nastal s účinností evropské směrnice PSD 2. První finančně poradenská firma, která ji využila pro své klienty a poradce, byla společnost Fincentrum & Swiss Life Select. Na český trh přišla s unikátním klientským portálem FiLiP – Financial Life Planner.

Portál FiLiP představuje zcela nový způsob řešení osobních financí. Umožňuje klientovi přístup ke všem svým bankovním účtům vedených u různých bank z jednoho webového rozhraní. Na jednom místě klient online vyřeší své veškeré požadavky na řízení osobních a rodinných financí.

Klient vloží do portálu FiLiP informace o své finanční situaci. Vloží do něj doslova své sny a finanční poradce s ním připraví dlouhodobý plán, který nejen hlídá každodenní finanční povinnosti, ale dovede klienta k naplnění jeho cílů.

Finanční poradce díky portálu FiLiP pomůže klientovi nejen sestavit realistický finanční plán. Hraje i motivační roli, když klientovi otevře oči, jak dosáhnout na věci, které by sám klient nepovažoval za reálné.

### S portálem FiLiP klient získává:

Přehled o veškerých svých smlouvách uložených na jednom místě on-line. Ať už se jedná o úvěry, hypotéky, všechny platební povinnosti, pojištění, stavební spoření či investice.

- Souhrn svých příjmů a výdajů ze všech svých bankovních účtů.
- Okamžitý přehled o aktuálním stavu všech svých účtů.
- Zobrazení aktuální hodnoty majetku v investičním portfoliu.
- Jistotu, že má naprostý pořádek ve všech svých finančních záležitostech.
- Přístup ke svým financím 24 hodin denně 7 dní v týdnu.
- Plánování, nastavování a sledování dlouhodobých finančních cílů a jejich naplňování.
- Možnost elektronického podpisu dokumentů a postupně i smluv.
- Snadnou on-line komunikaci se svým finančním poradcem.
- Zabezpečená a šifrovaná data. Bez souhlasu klienta nikdo jiný jeho data nevidí.

## CÍLE A STRATEGICKÉ ZÁMĚRY

### KONCEPCE PODNIKATELSKÉ ČINNOSTI, CÍLE A STRATEGICKÉ ZÁMĚRY

Základní vlastností života je jeho nepředvídatelnost. Co přijde zítra, je vždy tak trochu překvapením. Denně čelíme výzvám a situacím, které musíme zvládnout. Zároveň však máme své touhy, přání a jasnou představu o budoucnosti. Chceme žít život podle vlastních představ. Abychom to dokázali, musíme se naučit pokládat si správné otázky. A právě o to se snaží finanční poradci Fincentrum & Swiss Life Select. Díky finančnímu poradenství pomáháme udělat klientům správná finanční rozhodnutí přímo na míru jejich životní situaci, touhám a plánům.

Klientům nabízíme pomoc, poradenství, konzultace a služby, aby mohli vést život podle vlastních představ. Pomáháme jim především v těchto oblastech:

- **Tvorba renty**

Celý vyspělý svět se postupně potýká s otázkou stárnutí obyvatel. Státy zcela evidentně ztrácejí schopnost postarat se řádně o své seniory. A naše země bohužel není výjimkou. Státní penze jsou nízké již dnes a celá řada důchodců má díky tomu existenční problémy. Spoléhat se na to, že se stát o nás všechny v době důchodu postará, je špatná strategie. Fincentrum & Swiss Life Select nabízí jiné řešení. Spolehněte se sami na sebe a zajistěte si sami důstojný život i v důchodu – v tom vám budeme partnerem.

- **Ochrana před riziky**

Každý zodpovědný člověk by měl mít ochráněna rizika jak v pojištění majetku,

tak v životním pojištění. Pojištění by mělo chránit před neočekávanou událostí, kterou může být úraz, nemoc, ale třeba i požár v domácnosti nebo krádež automobilu. Ochrana rizik sice nezabrání vzniku pojistné události, ale může klientovi pomoci s vyřešením složité situace. Identifikovat rizika, zajistit optimální pojistné krytí a najít ty správně produkty pomohou klientům kvalifikovaní finanční poradci Fincentrum & Swiss Life Select.

- **Financování bydlení**

Bydlet ve vlastním bytě či domě je sen většiny z nás. Navíc investice do vlastního bydlení je i současně investice do budoucnosti. Ten, kdo bydlí ve svém, bude mít totiž i nižší náklady v penzi. Dalším důvodem ke koupi nemovitosti je možnost dlouhodobé investice. Ať už je důvod pořízení nemovitosti jakýkoli, my dokážeme nalézt vhodné řešení pro klienta a toto řešení i realizovat v některé z mnoha finančních institucí, se kterými spolupracujeme.

- **Investice**

Pro klienty připravujeme investiční řešení šité na míru požadovaných cílů. Ať už se jedná o pravidelné investování s cílem vytvoření dostatečné rezervy na penzi, vytvoření studijního fondu k pokrytí nákladů vysokoškolského vzdělání dětí nebo o efektivní ochranu a zhodnocení volného kapitálu, jsme připraveni poskytnout profesionální řešení.

### POSLÁNÍ A CÍL FINCENTRUM & SWISS LIFE SELECT

Fincentrum & Swiss Life Select poskytuje vysoce kvalitní a nezávislé služby finančního zprostředkování spotřebitelům i firemním klientům, a to jak v České republice, tak i na Slovensku. **Naším cílem je pomoci lidem vést život podle jejich vlastních představ.**

Poradci společnosti Fincentrum & Swiss Life Select pomáhají lidem přijímat správná rozhodnutí o jejich financích různými způsoby: přímým finančním poradenstvím, poradenstvím na úrovni firem nebo aktuálním informováním o finančních produktech, institucích a jejich analýzami.

Významnou pozornost věnuje společnost Fincentrum & Swiss Life Select vzdělávání finančních poradců a jejich motivaci. Tým odborníků se věnuje rozvoji odborných znalostí a dovedností spolupracovníků Fincentrum & Swiss Life Select na všech úrovních, od poradců vstupujících každý den do těsné spolupráce s klienty, až po střední a vyšší management. Centrála skupiny neustále zlepšuje svou vnitřní efektivitu a přispívá tak k neustálému zlepšování podpory finančních poradců v podobě desítek školení v produktové, obchodní a manažerské oblasti.

### STRATEGICKÉ ZÁMĚRY

V roce 2021 chceme přicházet s dalšími inovativními řešeními jak pro klienty, tak i finanční poradce. Klíčovou oblastí pro nás i v roce 2021 budou investice. Věříme, že v oblasti investic budeme ještě úspěšnější a podaří se nám tak ještě více klientů připravit na život v důchodovém věku podle jejich představ a s dostatečnou finanční rezervou.

Prioritou je pro nás digitalizace. Sjednávачe a srovnávače budou tedy určitě v centru naší pozornosti. Stejně jako platforma FiLiP (Financial Life Planner), která je určena nejen pro poradce, ale také pro klienty. Klíčo-

vým pomocníkem našich poradců je iFin, tedy kombinace elektronické analýzy, nástroje pro vizualizaci následků rozhodnutí klienta ve finanční oblasti i prezentace navrhovaného finančního plánu. Vylepšování iFinu se samozřejmě budeme věnovat v roce 2021 také. Za důležité považujeme i naše aktivity v oblasti náboru.

I v roce 2021 chceme dát klientům možnost plnit si své životní sny a finanční cíle. Finančním poradcům chceme zase připravit takové podmínky a zázemí, aby v tom byli klientům kvalifikovaným partnerem a průvodcem.





**FINANČNÍ  
ČÁST**

---





## Zpráva nezávislého auditora

akcionáři společnosti Fincentrum & Swiss Life Select, a.s.

### Náš výrok

Podle našeho názoru účetní závěrka podává věrný a poctivý obraz finanční pozice společnosti Fincentrum & Swiss Life Select, a.s., se sídlem Pobřežní 620/3, Praha 8 („Společnost“) k 31. prosinci 2020, její finanční výkonnosti a jejích peněžních toků za rok končící 31. prosince 2020 v souladu s českými účetními předpisy.

### Předmět auditu

Účetní závěrka Společnosti se skládá z:

- rozvahy k 31. prosinci 2020,
- výkazu zisku a ztráty za rok končící 31. prosince 2020,
- přehledu o změnách vlastního kapitálu za rok končící 31. prosince 2020,
- přehledu o peněžních tocích za rok končící 31. prosince 2020, a
- přílohy účetní závěrky, která obsahuje podstatné účetní metody a další vysvětlující informace.

### Základ pro výrok

Audit jsme provedli v souladu se zákonem o auditorech a auditorskými standardy Komory auditorů České republiky, kterými jsou Mezinárodní standardy auditu doplněné a upravené souvisejícími aplikačními doložkami (společně „auditorské předpisy“). Naše odpovědnost stanovená těmito předpisy je podrobněji popsána v oddílu Odpovědnost auditora za audit účetní závěrky.

Domníváme se, že důkazní informace, které jsme shromáždili, poskytují dostatečný a vhodný základ pro vyjádření našeho výroku.

### Nezávislost

V souladu s Mezinárodním etickým kodexem pro auditory a účetní odborníky (včetně Mezinárodních standardů nezávislosti) vydaným Radou pro mezinárodní etické standardy účetních („kodex IESBA“) a přijatým Komorou auditorů České republiky a se zákonem o auditorech jsme na Společnosti nezávislí a splnili jsme i další etické povinnosti vyplývající z kodexu IESBA a ze zákona o auditorech.

### Ostatní informace

Za ostatní informace odpovídá představenstvo Společnosti. Jak je definováno v § 2 písm. b) zákona o auditorech, ostatními informacemi jsou informace uvedené ve výroční zprávě mimo účetní závěrku a naši zprávu auditora.

Náš výrok k účetní závěrce se k ostatním informacím nevztahuje. Přesto je součástí našich povinností souvisejících s auditem účetní závěrky seznámení se s ostatními informacemi a posouzení, zda ostatní informace nejsou ve významném nesouladu s účetní závěrkou či s našimi znalostmi o Společnosti získanými během auditu nebo zda se jinak tyto informace nejeví jako významně nesprávné. Také jsme posoudili, zda ostatní informace byly ve všech významných ohledech vypracovány v souladu s příslušnými právními předpisy. Tímto posouzením se rozumí, zda ostatní

PricewaterhouseCoopers Audit, s.r.o., Hvězdova 1734/2c, 140 00 Praha 4, Česká republika  
T: +420 251 151 111, www.pwc.com/cz

PricewaterhouseCoopers Audit, s.r.o., se sídlem Hvězdova 1734/2c, 140 00 Praha 4, IČ: 40765521, zapsaná v obchodním rejstříku vedeném Městským soudem v Praze, oddíl C, vložka 3637 a v seznamu auditorských společností u Komory auditorů České republiky pod evidenčním číslem 021.



informace splňují požadavky právních předpisů na formální náležitosti i na postup vypracování ostatních informací v kontextu významnosti.

Na základě provedených postupů v průběhu našeho auditu, do míry, již dokážeme posoudit, jsou dle našeho názoru:

- ostatní informace, které popisují skutečnosti, jež jsou též předmětem zobrazení v účetní závěrce, ve všech významných ohledech v souladu s účetní závěrkou a
- ostatní informace vypracované v souladu s právními předpisy.

Dále jsme povinni uvést, zda na základě poznatků a povědomí o Společnosti a o prostředí, v němž působí, k nimž jsme dospěli při provádění auditu, ostatní informace neobsahují významné nesprávnosti. Žádnou významnou nesprávnost jsme nezjistili.

### Odpovědnost představenstva a dozorčí rady Společnosti za účetní závěrku

Představenstvo Společnosti odpovídá za sestavení účetní závěrky podávající věrný a poctivý obraz v souladu s českými účetními předpisy, a za takový vnitřní kontrolní systém, který považuje za nezbytný pro sestavení účetní závěrky tak, aby neobsahovala významné nesprávnosti způsobené podvodem nebo chybou.

Při sestavování účetní závěrky je představenstvo Společnosti povinno posoudit, zda je Společnost schopna nepřetržitě trvat, a pokud je to relevantní, popsat v příloze účetní závěrky záležitosti týkající se jejího nepřetržitého trvání a použití předpokladu nepřetržitého trvání při sestavení účetní závěrky, s výjimkou případů, kdy představenstvo plánuje zrušení Společnosti nebo ukončení její činnosti, resp. kdy nemá jinou reálnou možnost než tak učinit.

Za dohled nad procesem účetního výkaznictví odpovídá dozorčí rada Společnosti.

### Odpovědnost auditora za audit účetní závěrky

Naším cílem je získat přiměřenou jistotu, že účetní závěrka jako celek neobsahuje významnou nesprávnost způsobenou podvodem nebo chybou a vydat zprávu auditora obsahující náš výrok. Přiměřená míra jistoty je velká míra jistoty, nicméně není zárukou, že audit provedený v souladu s auditorskými předpisy ve všech případech v účetní závěrce odhalí případnou existující významnou nesprávnost. Nesprávnosti mohou vzniknout v důsledku podvodů nebo chyb a považují se za významné, pokud lze reálně předpokládat, že by jednotlivě nebo v souhrnu mohly ovlivnit ekonomická rozhodnutí, která uživatelé účetní závěrky na jejím základě přijmou.

Při provádění auditu v souladu s auditorskými předpisy je naší povinností uplatňovat během celého auditu odborný úsudek a zachovávat profesní skepticismus. Dále je naší povinností:

- Identifikovat a vyhodnotit rizika významné nesprávnosti účetní závěrky způsobené podvodem nebo chybou, navrhnout a provést auditorské postupy reagující na tato rizika a získat dostatečné a vhodné důkazní informace, abychom na jejich základě mohli vyjádřit výrok. Riziko, že neodhalíme významnou nesprávnost, k níž došlo v důsledku podvodu, je větší než riziko neodhalení významné nesprávnosti způsobené chybou, protože součástí podvodu mohou být tajné dohody, falšování, úmyslná opomenutí, nepravdivá prohlášení nebo obcházení vnitřních kontrol.
- Seznámit se s vnitřním kontrolním systémem Společnosti relevantním pro audit v takovém rozsahu, abychom mohli navrhnout auditorské postupy vhodné s ohledem na dané okolnosti, nikoli abychom mohli vyjádřit názor na účinnost jejího vnitřního kontrolního systému.
- Posoudit vhodnost použitých účetních pravidel, přiměřenost provedených účetních odhadů a informace, které v této souvislosti představenstvo Společnosti uvedlo v příloze účetní závěrky.





- Posoudit vhodnost použití předpokladu nepřetržitého trvání při sestavení účetní závěrky představenstvem, a to, zda s ohledem na shromážděné důkazní informace existuje významná nejistota vyplývající z událostí nebo podmínek, které mohou významně zpochybnit schopnost Společnosti trvat nepřetržitě. Jestliže dojdeme k závěru, že taková významná nejistota existuje, je naší povinností upozornit v naší zprávě na informace uvedené v této souvislosti v příloze účetní závěrky, a pokud tyto informace nejsou dostatečné, vyjádřit modifikovaný výrok. Naše závěry týkající se schopnosti Společnosti trvat nepřetržitě vycházejí z důkazních informací, které jsme získali do data naší zprávy. Nicméně budoucí události nebo podmínky mohou vést k tomu, že Společnost ztratí schopnost trvat nepřetržitě.
- Vyhodnotit celkovou prezentaci, členění a obsah účetní závěrky, včetně přílohy, a dále to, zda účetní závěrka zobrazuje podkladové transakce a události způsobem, který vede k věrnému zobrazení.

Naší povinností je informovat představenstvo a dozorčí radu mimo jiné o plánovaném rozsahu a načasování auditu a o významných zjištěních, která jsme v jeho průběhu učinili, včetně zjištěných významných nedostatků ve vnitřním kontrolním systému.

11. června 2021

PricewaterhouseCoopers Audit, s.r.o.  
zastoupená partnerem

Ing. Petr Kříž  
statutární auditor, evidenční č. 1140

Tato zpráva je určena akcionáři společnosti Fincentrum & Swiss Life Select, a.s.

## Ostatní informace

### 1. Aktivity v oblasti výzkumu a vývoje

Společnost nevyvíjí aktivity v této oblasti.

### 2. Aktivity v oblasti ochrany životního prostředí

Společnost nevyvíjí aktivity v této oblasti.

### 3. Skutečnosti, které nastaly po rozvahovém dni

Po rozvahovém dni nedošlo k žádným událostem, které by měly významný dopad na vývoj výkonnosti, činnosti a hospodaření společnosti.

### 4. Organizační složky podniku v zahraničí

Společnost nemá v zahraničí organizační složky.

### 5. Nabytí vlastních akcií

Společnost v uvedeném období nenabyla vlastní akcie.

### Odpovědnost za výroční zprávu

Údaje uvedené ve Výroční zprávě společnosti Fincentrum & Swiss Life select za období, za které se výroční zpráva sestavuje, odpovídají skutečnosti a žádné podstatné okolnosti, které by mohly ovlivnit přesné a správné posouzení akciové společnosti Fincentrum & Swiss Life Select a.s., nebyly vynechány.

V Praze, dne 11. června 2021

Ing. Filip Duchoň MBA  
předseda představenstva

## Rozvaha k 31. prosinci 2020

(tis. Kč)				31. 12. 2020	31. 12. 2019
		Brutto	Korekce	Netto	Netto
<b>B.</b>	<b>Stálá aktiva</b>	<b>1 738 423</b>	<b>-886 362</b>	<b>852 061</b>	<b>995 121</b>
<b>B. I.</b>	<b>Dlouhodobý nehmotný majetek</b>	<b>114 276</b>	<b>-56 816</b>	<b>57 460</b>	<b>45 297</b>
B. I. 2.	Ocenitelná práva	107 065	-55 781	51 284	44 809
B. I. 2. 1.	Software	107 065	-55 781	51 284	44 809
B. I. 4.	Ostatní dlouhodobý nehmotný majetek	1 237	-1 035	202	488
B. I. 5.	Poskytnuté zálohy na dlouhodobý nehmotný majetek a nedokončený dlouhodobý nehmotný majetek	5 974	0	5 974	0
B. I. 5. 2.	Nedokončený dlouhodobý nehmotný majetek	5 974	0	5 974	0
<b>B. II.</b>	<b>Dlouhodobý hmotný majetek</b>	<b>1 422 835</b>	<b>-829 546</b>	<b>593 289</b>	<b>748 852</b>
B. II. 1.	Pozemky a stavby	648	-130	518	1 391
B. II. 1. 2.	Stavby	648	-130	518	1 391
B. II. 2.	Hmotné movité věci a jejich soubory	40 012	-34 685	5 327	10 367
B. II. 3.	Oceňovací rozdíl k nabytému majetku	1 368 942	-786 877	582 065	730 103
B. II. 4.	Ostatní dlouhodobý hmotný majetek	13 233	-7 854	5 379	6 991
B. II. 4. 3.	Jiný dlouhodobý hmotný majetek	13 233	-7 854	5 379	6 991
<b>B. III.</b>	<b>Dlouhodobý finanční majetek</b>	<b>201 312</b>	<b>0</b>	<b>201 312</b>	<b>200 972</b>
B. III. 1.	Podíly – ovládaná nebo ovládající osoba	201 312	0	201 312	200 972
<b>C.</b>	<b>Oběžná aktiva</b>	<b>442 713</b>	<b>-69 764</b>	<b>372 949</b>	<b>375 806</b>
<b>C. I.</b>	<b>Zásoby</b>	<b>823</b>	<b>0</b>	<b>823</b>	<b>1 030</b>
C. I. 3.	Výrobky a zboží	823	0	823	1 030
C. I. 3. 2.	Zboží	823	0	823	1 030
<b>C. II.</b>	<b>Pohledávky</b>	<b>291 483</b>	<b>-69 764</b>	<b>221 719</b>	<b>199 679</b>
C. II. 2.	Krátkodobé pohledávky	291 483	-69 764	221 719	199 679
C. II. 2. 1.	Pohledávky z obchodních vztahů	103 638	-46 987	56 651	47 118
C. II. 2. 2.	Pohledávky – ovládaná nebo ovládající osoba	17 500	0	17 500	15 000
C. II. 2. 4.	Pohledávky – ostatní	170 345	-22 777	147 568	137 561
C. II. 2. 4. 3.	Stát – daňové pohledávky	14 174	0	14 174	1 465
C. II. 2. 4. 4.	Krátkodobé poskytnuté zálohy	17 099	0	17 099	22 217
C. II. 2. 4. 5.	Dohadné účty aktivní	101 875	0	101 875	104 593
C. II. 2. 4. 6.	Jiné pohledávky	37 197	-22 777	14 420	9 286
<b>C. IV.</b>	<b>Peněžní prostředky</b>	<b>150 407</b>	<b>0</b>	<b>150 407</b>	<b>175 097</b>
C. IV. 1.	Peněžní prostředky v pokladně	62	0	62	142
C. IV. 2.	Peněžní prostředky na účtech	150 345	0	150 345	174 955
<b>D.</b>	<b>Časové rozlišení aktiv</b>	<b>25 347</b>	<b>0</b>	<b>25 347</b>	<b>32 904</b>
D. 1.	Náklady příštích období	6 502	0	6 502	10 730
D. 3.	Příjmy příštích období	18 845	0	18 845	22 174
<b>AKTIVA CELKEM</b>		<b>2 206 483</b>	<b>-956 126</b>	<b>1 250 357</b>	<b>1 403 831</b>

## Rozvaha k 31. prosinci 2020

(tis. Kč)				31. 12. 2020	31. 12. 2019
<b>A.</b>	<b>Vlastní kapitál</b>	<b>874 047</b>		<b>956 539</b>	
<b>A. I.</b>	<b>Základní kapitál</b>	<b>700 700</b>		<b>700 700</b>	
A. I. 1.	Základní kapitál	700 700		700 700	
<b>A. III.</b>	<b>Fondy ze zisku</b>	<b>420</b>		<b>420</b>	
A. III. 1.	Ostatní rezervní fondy	420		420	
<b>A. IV.</b>	<b>Výsledek hospodaření minulých let (+/-)</b>	<b>255 419</b>		<b>256 819</b>	
A. IV. 1.	Nerozdělený zisk nebo neuhrazená ztráta minulých let (+/-)	255 419		256 819	
<b>A. V.</b>	<b>Výsledek hospodaření běžného účetního období (+/-)</b>	<b>-82 492</b>		<b>-1 400</b>	
<b>B. + C.</b>	<b>Cizí zdroje</b>	<b>365 803</b>		<b>436 538</b>	
<b>B.</b>	<b>Rezervy</b>	<b>93 220</b>		<b>107 763</b>	
B. 2.	Rezerva na daň z příjmů	-869		4 055	
B. 4.	Ostatní rezervy	94 089		103 708	
<b>C.</b>	<b>Závazky</b>	<b>272 583</b>		<b>328 775</b>	
<b>C. I.</b>	<b>Dlouhodobé závazky</b>	<b>82 957</b>		<b>115 573</b>	
C. I. 8.	Odložený daňový závazek	82 499		115 094	
C. I. 9.	Závazky – ostatní	458		479	
C. I. 9. 2.	Dohadné účty pasivní	5		0	
C. I. 9. 3.	Jiné závazky	453		479	
<b>C. II.</b>	<b>Krátkodobé závazky</b>	<b>189 626</b>		<b>213 202</b>	
C. II. 3.	Krátkodobé přijaté zálohy	1 517		408	
C. II. 4.	Závazky z obchodních vztahů	76 530		75 048	
C. II. 6.	Závazky – ovládaná nebo ovládající osoba	0		945	
C. II. 8.	Závazky ostatní	111 579		136 801	
C. II. 8. 3.	Závazky k zaměstnancům	5 768		4 682	
C. II. 8. 4.	Závazky ze sociálního zabezpečení a zdravotního pojištění	2 603		2 366	
C. II. 8. 5.	Stát – daňové závazky a dotace	1 289		989	
C. II. 8. 6.	Dohadné účty pasivní	101 919		127 973	
C. II. 8. 7.	Jiné závazky	0		791	
<b>D.</b>	<b>Časové rozlišení pasiv</b>	<b>10 507</b>		<b>10 754</b>	
D. 1.	Výdaje příštích období	9 591		9 433	
D. 2.	Výnosy příštích období	916		1 321	
<b>PASIVA CELKEM</b>		<b>1 250 357</b>		<b>1 403 831</b>	



## Výkaz zisku a ztráty za rok končící 31. prosince 2020

(tis. Kč)		2020	2019
I.	Tržby z prodeje výrobků a služeb	701 266	1 139 650
II.	Tržby za prodej zboží	392	619
<b>A.</b>	<b>Výkonová spotřeba</b>	<b>549 019</b>	<b>917 003</b>
A. 1.	Náklady vynaložené na prodané zboží	503	728
A. 2.	Spotřeba materiálu a energie	3 847	6 756
A. 3.	Služby	544 669	909 519
<b>D.</b>	<b>Osobní náklady</b>	<b>102 842</b>	<b>117 606</b>
D. 1.	Mzdové náklady	78 731	87 571
D. 2.	Náklady na sociální zabezpečení, zdravotní pojištění a ostatní náklady	24 111	30 035
D. 2. 1.	Náklady na sociální zabezpečení a zdravotní pojištění	22 006	28 961
D. 2. 2.	Ostatní náklady	2 105	1 074
<b>E.</b>	<b>Úpravy hodnot v provozní oblasti</b>	<b>173 960</b>	<b>112 864</b>
E. 1.	Úpravy hodnot dlouhodobého nehmotného a hmotného majetku	166 945	108 329
E. 1. 1.	Úpravy hodnot dlouhodobého nehmotného a hmotného majetku – trvalé	110 170	108 329
E. 1. 2.	Úpravy hodnot dlouhodobého nehmotného a hmotného majetku – dočasné	56 775	0
E. 3.	Úpravy hodnot pohledávek	7 015	4 535
<b>III.</b>	<b>Ostatní provozní výnosy</b>	<b>10 710</b>	<b>13 163</b>
III. 1.	Tržby z prodaného dlouhodobého majetku	1 324	1 756
III. 3.	Jiné provozní výnosy	9 386	11 407
<b>F.</b>	<b>Ostatní provozní náklady</b>	<b>32 657</b>	<b>35 903</b>
F. 1.	Zůstatková cena prodaného dlouhodobého majetku	777	174
F. 3.	Daně a poplatky v provozní oblasti	2 771	916
F. 4.	Rezervy v provozní oblasti a komplexní náklady příštích období	-9 619	-2 137
F. 5.	Jiné provozní náklady	38 728	36 950
<b>*</b>	<b>Provozní výsledek hospodaření (+/-)</b>	<b>-146 110</b>	<b>-29 944</b>
IV.	Výnosy z dlouhodobého finančního majetku - podíly	29 522	28 422
IV. 1.	Výnosy z podílů – ovládaná nebo ovládající osoba	29 522	28 422
VI.	Výnosové úroky a podobné výnosy	2 953	2 640
VI. 1.	Výnosové úroky a podobné výnosy – ovládaná nebo ovládající osoba	700	393
VI. 2.	Ostatní výnosové úroky a podobné výnosy	2 253	2 247
J.	Nákladové úroky a podobné náklady	1	3
J. 2.	Ostatní nákladové úroky a podobné náklady	1	3
VII.	Ostatní finanční výnosy	2 636	1 326
K.	Ostatní finanční náklady	3 202	1 620
<b>*</b>	<b>Finanční výsledek hospodaření (+/-)</b>	<b>31 908</b>	<b>30 765</b>
<b>**</b>	<b>Výsledek hospodaření před zdaněním (+/-)</b>	<b>-114 202</b>	<b>821</b>
<b>L.</b>	<b>Daň z příjmů</b>	<b>-31 710</b>	<b>2 221</b>
L. 1.	Daň z příjmů splatná	885	19 339
L. 2.	Daň z příjmů odložená (+/-)	-32 595	-17 118
<b>**</b>	<b>Výsledek hospodaření po zdanění (+/-)</b>	<b>-82 492</b>	<b>-1 400</b>
<b>***</b>	<b>Výsledek hospodaření za účetní období (+/-)</b>	<b>-82 492</b>	<b>-1 400</b>
	<b>Čistý obrat za účetní období = I. + II. + III. + IV. + V. + VI. + VII.</b>	<b>747 479</b>	<b>1 185 820</b>

## Přehled o změnách vlastního kapitálu za rok končící 31. prosince 2020

(tis. Kč)	Základní kapitál	Ostatní rezervní fondy	Nerozdělený zisk (+)/ Neuhrazená ztráta (-)	Celkem
<b>Zůstatek k 1. lednu 2019</b>	<b>700 700</b>	<b>420</b>	<b>333 799</b>	<b>1 034 919</b>
Vyplacené podíly na zisku	0	0	-76 980	-76 980
Výsledek hospodaření za účetní období	0	0	-1 400	-1 400
<b>Zůstatek k 31. prosinci 2019</b>	<b>700 700</b>	<b>420</b>	<b>255 419</b>	<b>956 539</b>
Výsledek hospodaření za účetní období	0	0	-82 492	-82 492
<b>Zůstatek k 31. prosinci 2020</b>	<b>700 700</b>	<b>420</b>	<b>172 927</b>	<b>874 047</b>

## Přehled o peněžních tocích za rok končící 31. prosince 2020

(tis. Kč)		2020	2019
	<b>Peněžní toky z provozní činnosti</b>		
	<b>Účetní zisk/ztráta před zdaněním</b>	<b>-114 202</b>	<b>821</b>
A.	1. Úpravy o nepeněžní operace:	131 353	141 557
A.	1. 1. Odpisy stálých aktiv	166 945	108 329
A.	1. 2. Změna stavu opravných položek a rezerv	-2 604	65 869
A.	1. 3. Zisk (-)/ztráta (+) z prodeje stálých aktiv	-514	-1 582
A.	1. 4. Výnosy z dividend a podílů na zisku	-29 522	-28 422
A.	1. 5. Vyúčtované nákladové (+) a výnosové (-) úroky	-2 952	-2 637
<b>A</b>	<b>* Čistý peněžní tok z provozní činnosti před zdaněním a změnami pracovního kapitálu</b>	<b>17 151</b>	<b>142 378</b>
A.	2. Změny stavu nepeněžních složek pracovního kapitálu:	-27 502	-10 550
A.	2. 1. Změna stavu pohledávek a přechodných účtů aktiv	-4 831	-72 482
A.	2. 2. Změna stavu krátkodobých závazků a přechodných účtů pasiv	-22 878	62 246
A.	2. 3. Změna stavu zásob	207	-314
<b>A</b>	<b>** Čistý peněžní tok z provozní činnosti před zdaněním</b>	<b>-10 351</b>	<b>131 828</b>
A.	3. Úroky vyplacené	-1	-3
A.	4. Úroky přijaté	2 953	2 640
A.	5. Zaplacená daň z příjmů	-19 107	-15 215
A.	6. Přijaté podíly na zisku	29 522	28 422
<b>A</b>	<b>*** Čistý peněžní tok z provozní činnosti</b>	<b>3 016</b>	<b>147 672</b>
B.	1. Výdaje spojené s nabytím stálých aktiv	-24 694	-33 642
B.	2. Příjmy z prodeje stálých aktiv	1 324	1 756
B.	3. Zápůjčky a úvěry spřízněným osobám	-2 500	0
<b>B</b>	<b>*** Čistý peněžní tok z investiční činnosti</b>	<b>-25 870</b>	<b>-31 886</b>
C.	1. Změna stavu dlouhodobých a krátkodobých závazků	-966	-8 794
C.	2. Dopady změn vlastního kapitálu na peněžní prostředky a ekvivalenty	0	1 827
C.	2. 1. Zvýšení peněžních prostředků z důvodů zvýšení základního kapitálu, ážia a fondů ze zisku.	0	29 619
C.	2. 5. Přímé platby na vrub fondů	0	-27 792
<b>C</b>	<b>*** Čisté peněžní toky z finanční činnosti</b>	<b>-966</b>	<b>-6 967</b>
	<b>Čisté zvýšení/snížení peněžních prostředků a peněžních ekvivalentů</b>	<b>-23 820</b>	<b>108 819</b>
	<b>Stav peněžních prostředků a peněžních ekvivalentů na počátku roku</b>	<b>175 097</b>	<b>66 278</b>
	<b>Stav peněžních prostředků a peněžních ekvivalentů na konci roku</b>	<b>150 407</b>	<b>175 097</b>

## 1. Všeobecné informace

### 1.1. Základní informace o Společnosti

Fincentrum & Swiss Life Select a.s. (dále „Společnost“) byla zapsána do obchodního rejstříku, který vede Městský soud v Praze, B 18458 dne 15. srpna 2012 a její sídlo je Pobřežní 620/3, Praha 18600, Česká republika. Hlavním předmětem podnikání Společnosti je investiční zprostředkování, poskytování nebo zprostředkování spotřebitelského úvěru, pojišťovací agent, pojišťovací makléř.

K 1. červenci 2013 na společnost Fincentrum Czech a.s. (po zápisu fúze s novou firmou Fincentrum a.s.) coby nástupnickou právnickou osobu přešlo fúzí sloučením jmění zanikající právnické osoby Fincentrum a.s., IČ: 01549936, se sídlem Pobřežní 620/3, Karlín, 186 00 Praha 8, zapsané v obchodním rejstříku vedeném Městským soudem v Praze v oddílu B, vložce číslo 19056. K 1. červenci 2013 byla Společnost přejmenována na Fincentrum a.s.

Na společnost Fincentrum a.s., se sídlem Pobřežní 620/3, Karlín, 186 00 Praha 8, IČO: 242 60 444, zapsanou v obchodním rejstříku vedeném Městským soudem v Praze, spisová značka B 18458, jakožto nástupnickou společnost, v důsledku fúze sloučením přešlo jmění zanikající společnosti Swiss Life Select Česká republika s.r.o., se sídlem Pražákova 1024/66a, Štýřice, 639 00 Brno, IČO:634 80 191, zapsané v obchodním rejstříku vedeném Krajským soudem v Brně, spisová značka C 20805. Tato skutečnost byla do obchodního rejstříku zapsána k datu 1. září 2019.

Základní kapitál společnosti činí 700 700 000 Kč, je rozvržen na 7 007 kusů akcií, z nichž každá má jmenovitou hodnotu 100 000 Kč. Akcie nejsou veřejně obchodovatelné.

Společnost je součástí mezinárodní skupiny Swiss Life. Společnost Swiss Life Holding AG, která je konečnou mateřskou společností, je veřejně obchodovatelná společnost založená podle švýcarského práva n(CH0014852781) a žádný z akcionářů nevlastní více než 10 % kapitálu.

Společnost není společníkem s neomezeným ručením v žádné společnosti.

Na počátku roku 2020 byla potvrzena existence nového koronaviru způsobujícího nemoc COVID-19, která se globálně rozšířila. Pandemie a zejména restriktivní opatření přijatá k omezení zdravotních dopadů způsobily narušení mnoha podnikatelských a hospodářských aktivit a v roce končícím 31. prosince 2020 ovlivnily podnikání Společnosti.

Pandemie koronaviru ovlivnila v roce 2020 jak celou ekonomiku a každodenní život, tak i trh finančního poradenství. Ukázala ještě silněji potřebu zacílit se na digitální a on-line nástroje – jak pro poradce samotné, tak i na využití on-line formy komunikace s klienty. V prvním čtvrtletí 2020 byly dopady pandemie na výkony minimální. V ostatních čtvrtletích byl zaznamenán pokles výkonů, který byl způsoben vyhlášenými legislativními opatřeními v rámci boje proti pandemii vládou České republiky. Společnost se přizpůsobila nově vzniklé situaci a přijala všechna nezbytná opatření tak, aby dopady pandemie byly minimální.

Složení představenstva Společnosti 31. prosinci 2020 a 31. prosinci 2019:

Jméno	Funkce
Filip Duchoň	předseda
Karel Šulc	místopředseda
David Hegner	člen
Dominik Kollár	člen
František Dragúň	člen

Složení dozorčí rady Společnosti 31. prosinci 2020 a 31. prosinci 2019:

Jméno	Funkce
Nils Frowein	předseda
Rudolf Werner Suter	člen
Markus Krämer	člen
Rolf Werner Aeberli	člen

Společnost se změnou své společenské smlouvy podřídila v roce 2014 zákonu o obchodních korporacích.

## Společnost je členěna následujícím způsobem



• Funkce zastoupené členy představenstva Fincentrum & Swiss Life Select a.s.

## 2. Účetní postupy

### 2.1. Základní zásady zpracování účetní závěrky

Účetní závěrka je sestavena v souladu s účetními předpisy platnými v České republice pro velké účetní jednotky a je sestavena v historických cenách.

Při oceňování aktiv a závazků a naplnění předpokladu trvání Společnosti vedení zvažilo dopady pandemie nového koronaviru způsobujícího onemocnění COVID-19.

### 2.2. Dlouhodobý nehmotný majetek

Nehmotný a hmotný majetek, jehož doba použitelnosti je delší než 1 rok a pořizovací cena převyšuje 20 tis. Kč za položku, je považován za dlouhodobý nehmotný a hmotný majetek.

Nakoupený dlouhodobý nehmotný a hmotný majetek je prvotně vykázán v pořizovacích cenách, které zahrnují cenu pořízení a náklady s jeho pořízením související.

Dlouhodobý nehmotný a hmotný majetek je odpisován metodou rovnoměrných odpisů na základě jeho předpokládané doby životnosti následujícím způsobem:

DLOUHODOBÝ NEHMOTNÝ MAJETEK	PŘEDPOKLÁDANÁ DOBA ŽIVOTNOSTI
Software	60 nebo 72 měsíců
Ostatní dlouhodobý nehmotný majetek	36–60 měsíců
Audiovizuální dílo	24 měsíců

DLOUHODOBÝ HMOTNÝ MAJETEK	PŘEDPOKLÁDANÁ DOBA ŽIVOTNOSTI
Stavby – technické zhodnocení pronajatých nemovitostí	50 let
Stroje a zařízení	24 nebo 48 měsíců
Inventář	60 nebo 120 měsíců
Motorová vozidla	36 měsíců
Ostatní	24–120 měsíců
Oceňovací rozdíl k nabytému majetku	180 měsíců

Odpisový plán je v průběhu používání dlouhodobého nehmotného a hmotného majetku aktualizován na základě změn očekávané doby životnosti.

Pokud zůstatková hodnota aktiva přesahuje jeho odhadovanou zpětně získatelnou částku, je jeho zůstatková hodnota snížena na tuto částku prostřednictvím opravné položky. Zpětně získatelná částka je stanovena na základě očekávaných budoucích peněžních toků generovaných daným aktivem.

Náklady na opravy a údržbu dlouhodobého hmotného majetku se účtují přímo do nákladů.

Technické zhodnocení dlouhodobého nehmotného a hmotného majetku je aktivováno.

Oceňovací rozdíl k nabytému majetku přešel na Společnost při fúzi sloučením s rozhodným datem 1. července 2013 ze společnosti Fincentrum a.s., IČ: 01549936 (poznámka 1.1). Oceňovací rozdíl představuje rozdíl mezi oceněním nabytého podniku ve smyslu obchodního zákoníku a souhrnem ocenění jeho jednotlivých složek majetku a závazků v účetnictví původního vlastníka.

### 2.3. Finanční majetek

Dlouhodobý finanční majetek tvoří podíly v ovládaných osobách a osobách pod podstatným vlivem, ostatní podíly, zápůjčky, úvěry a cenné papíry realizovatelné a držené do splatnosti se splatností nad 1 rok a jiná dlouhodobá finanční aktiva.

#### 2.3.1. Podíly v ovládaných osobách a majetkové účasti

Podíly v ovládaných osobách představují majetkové účasti v obchodních korporacích, které jsou ovládané nebo řízené Společností (dále též „dceřiná společnost“).

Podíly v ovládaných osobách a majetkové účasti jsou oceněny pořizovací cenou zohledňující případné snížení hodnoty.



#### 2.4. Zásoby

Nakoupené zásoby jsou oceňovány pořizovací cenou sníženou o opravnou položku. Pořizovací cena zahrnuje veškeré náklady související s pořízením těchto zásob (zejména dopravné, clo atd.). Pro úbytky nakoupených zásob užívá Společnost metodu skutečných nákladů.

#### 2.5. Pohledávky

Expozice z obchodních vztahů se zprostředkovateli jsou vykázány v čisté výši po jednotlivých protistranách jako Pohledávka z obchodní činnosti nebo Závazek z obchodní činnosti. V případě, že je výsledná netto expozice pohledávkou, je její hodnota snížena o opravnou položku k pochybným pohledávkám. Ostatní pohledávky jsou vykázány v nominální hodnotě snížené o opravnou položku k pochybným pohledávkám. Opravné položky k pochybným pohledávkám jsou tvořeny na základě analýzy věkové struktury pohledávek a individuálního posouzení bonity dlužníků.

#### 2.6. Závazky

Expozice z obchodních vztahů se zprostředkovateli jsou vykázány v čisté výši po jednotlivých protistranách jako Pohledávka z obchodní činnosti nebo Závazek z obchodní činnosti. Ostatní závazky jsou vykázány v nominální hodnotě.

#### 2.7. Přepočet cizích měn

Transakce prováděné v cizích měnách jsou přepočteny a zaúčtovány devizovým kurzem platným v den transakce.

Zůstatky peněžních aktiv, pohledávek a závazků vedených v cizích měnách byly přepočteny devizovým kurzem zveřejněným Českou národní bankou k rozvahovému dni. Všechny kurzové zisky a ztráty z přepočtu peněžních aktiv, pohledávek a závazků jsou účtovány do výkazu zisku a ztráty.

Podíly v dceřiných a přidružených společnostech, cenné papíry a podíly, které jsou vedeny v cizích měnách, a které se k rozvahovému dni neoceňují reálnou hodnotou, jsou přepočteny devizovým kurzem zveřejněným Českou národní bankou k rozvahovému dni. Kurzový rozdíl je zaúčtován do vlastního kapitálu, s výjimkou cenných papírů držných do splatnosti, u kterých je kurzový rozdíl účtován do výkazu zisku a ztráty.

#### 2.8. Rezervy

Společnost tvoří rezervy na krytí svých závazků nebo nákladů, jejichž povaha je jasně definována a u nichž je k rozvahovému dni buď pravděpodobné, nebo jisté, že nastanou, avšak není přesně známa jejich výše, nebo okamžik jejich vzniku. Rezerva k rozvahovému dni představuje nejlepší odhad nákladů, které pravděpodobně nastanou, nebo v případě závazků, částku, která je zapotřebí k jejich vypořádání.

Společnost vytváří rezervu na budoucí závazek z daně z příjmů snížený o uhrazené zálohy na daň z příjmů. Pokud zálohy na daň z příjmů převyšují předpokládanou daň, je příslušný rozdíl vykázán jako krátkodobá pohledávka.

#### 2.9. Zaměstnanecké požitky

Na nevybranou dovolenou Společnost vytváří rezervu a na odměny a bonusy zaměstnancům vytváří dohadnou položku pasivní.

K financování státního důchodového pojištění hradí Společnost pravidelné odvody do státního rozpočtu.

#### 2.10. Tržby

Tržby spojené s finančním poradenstvím a zprostředkováním (provize od finančních institucí) jsou zaúčtovány v období, kdy na ně vznikl nárok a existuje přiměřená jistota jejich inkasa. V souladu s dodržáním správné věcné a časové souvislosti vykazování jsou v témže období vykázány také související náklady (tj. provize do obchodní sítě).

#### 2.11. Spřízněné strany

Spřízněnými stranami Společnosti se rozumí:

- strany, které přímo nebo nepřímo mohou uplatňovat rozhodující vliv u Společnosti, a společnosti, kde tyto strany mají rozhodující nebo podstatný vliv,
- strany, které přímo nebo nepřímo mohou uplatňovat podstatný vliv u Společnosti,
- členové statutárních, dozorčích a řídicích orgánů Společnosti, nebo její mateřské společnosti a osoby blízké těmto osobám, včetně podniků, kde tito členové a osoby mají podstatný nebo rozhodující vliv,
- dceřiné a přidružené společnosti a společné podniky.
- Významné transakce a zůstatky se spřízněnými stranami jsou uvedeny v poznámkách 11 Transakce se spřízněnými stranami a 13 Zaměstnanci.

#### 2.12. Leasing

Pořizovací cena majetku získaného formou finančního nebo operativního leasingu není aktivována do dlouhodobého majetku. Leasingové splátky jsou účtovány do nákladů rovnoměrně po celou dobu trvání leasingu. Budoucí leasingové splátky, které nejsou k rozvahovému dni splatné, jsou zveřejněny v příloze, ale nejsou zachyceny v rozvaze.

#### 2.13. Úrokové náklady

Veškeré úrokové náklady jsou účtovány do nákladů.

#### 2.14. Odložená daň

Odložená daň se vykazuje u všech přechodných rozdílů mezi zůstatkovou hodnotou aktiva nebo závazku v rozvaze a jejich daňovou hodnotou. Odložená daňová pohledávka je zaúčtována, pokud je pravděpodobné, že ji bude možné daňově uplatnit v budoucnosti.

#### 2.15. Přehled o peněžních tocích, peněžní prostředky a peněžní ekvivalenty

Společnost sestavila přehled o peněžních tocích s využitím nepřímé metody. Peněžní prostředky jsou peníze v hotovosti včetně cenin a peněžních prostředků na účtu včetně přečerpání běžného nebo kontokorentního účtu.

Peněžními ekvivalenty se rozumí krátkodobý likvidní finanční majetek, který je snadno a pohotově směnitelný za předem známou částku peněžních prostředků a u tohoto majetku se nepředpokládají významné změny hodnoty v čase.

#### 2.16. Následné události

Dopad událostí, které nastaly mezi rozvahovým dnem a dnem sestavení účetní závěrky, je zachycen v účetních výkazech v případě, že tyto události poskytly doplňující informace o skutečnostech, které existovaly k rozvahovému dni.

V případě, že mezi rozvahovým dnem a dnem sestavení účetní závěrky došlo k významným událostem představujícím skutečnosti, které nastaly po rozvahovém dni, jsou důsledky těchto událostí popsány v příloze účetní závěrky, ale nejsou zaúčtovány v účetních výkazech.

### 3. Dlouhodobý nehmotný majetek

(tis. Kč)				
Pořizovací cena	1. ledna 2020	Přírůstky/přeúčtování	Vyřazení	31. prosince 2020
Software	89 692	17 373	0	107 065
Ostatní ocenitelná práva	117	0	-117	0
Ostatní dlouhodobý nehmotný majetek	1 361	0	-124	1 237
Nedokončený dlouhodobý nehmotný majetek	0	5 974	0	5 974
<b>CELKEM</b>	<b>91 170</b>	<b>23 347</b>	<b>-241</b>	<b>114 276</b>
<b>Oprávk</b>				
Software	-44 883	-10 898	0	-55 781
Ostatní ocenitelná práva	-117	0	117	0
Ostatní dlouhodobý nehmotný majetek	-873	-286	124	-1 035
<b>CELKEM</b>	<b>-45 873</b>	<b>-11 184</b>	<b>241</b>	<b>-56 816</b>
<b>Zůstatková hodnota</b>	<b>45 297</b>			<b>57 460</b>

Nedokončený dlouhodobý nehmotný majetek k 31. prosinci 2020 ve výši 5 974 bude zařazen v průběhu roku 2021.

(tis. Kč)				
Pořizovací cena	1. ledna 2019	Přírůstky/přeúčtování	Vyřazení	31. prosince 2019
Software	68 510	30 561	-9 379	89 692
Ostatní ocenitelná práva	117	0	0	117
Ostatní dlouhodobý nehmotný majetek	1 341	50	-30	1 361
<b>CELKEM</b>	<b>69 968</b>	<b>30 611</b>	<b>-9 409</b>	<b>91 170</b>
<b>Oprávk</b>				
Software	-35 859	-17 644	8 620	-44 883
Ostatní ocenitelná práva	-117	0	0	-117
Ostatní dlouhodobý nehmotný majetek	-610	-263	0	-873
<b>CELKEM</b>	<b>-36 586</b>	<b>-17 907</b>	<b>8 620</b>	<b>-45 873</b>
<b>Zůstatková hodnota</b>	<b>33 382</b>			<b>45 297</b>

### 4. Dlouhodobý hmotný majetek

(tis. Kč)				
Pořizovací cena	1. ledna 2020	Přírůstky/přeúčtování	Vyřazení	31. prosince 2020
Stavby	1 757	0	-1 109	648
Hmotné movité věci a jejich soubory	51 263	883	-12 134	40 012
Oceňovací rozdíl k nabytému majetku	1 368 942	0	0	1 368 942
Jiný dlouhodobý hmotný majetek	13 165	68	0	13 233
<b>CELKEM</b>	<b>1 435 127</b>	<b>951</b>	<b>-13 243</b>	<b>1 422 835</b>
<b>Oprávk</b>				
Stavby	-366	-873	1 109	-130
Hmotné movité věci a jejich soubory	-40 897	-5 903	12 115	-34 685
Oceňovací rozdíl k nabytému majetku	-638 839	-148 038	0	-786 877
Jiný dlouhodobý hmotný majetek	-6 174	-1 680	0	-7 854
<b>CELKEM</b>	<b>-686 276</b>	<b>-156 494</b>	<b>13 224</b>	<b>-829 546</b>
<b>Zůstatková hodnota</b>	<b>748 851</b>			<b>593 289</b>

(tis. Kč)				
Pořizovací cena	1. ledna 2019	Přírůstky/přeúčtování	Vyřazení	31. prosince 2019
Stavby	1 757	0	0	1 757
Hmotné movité věci a jejich soubory	56 002	344	-5 083	51 263
Oceňovací rozdíl k nabytému majetku	1 368 942	0	0	1 368 942
Jiný dlouhodobý hmotný majetek	11 624	4 178	-2 637	13 165
Nedokončený dlouhodobý hmotný majetek	1 533	0	-1 533	0
<b>CELKEM</b>	<b>1 439 858</b>	<b>4 522</b>	<b>-9 253</b>	<b>1 435 127</b>
<b>Oprávk</b>				
Stavby	-330	-36	0	-366
Hmotné movité věci a jejich soubory	-46 306	-5 114	10 523	-40 897
Oceňovací rozdíl k nabytému majetku	-547 577	-91 262	0	-638 839
Jiný dlouhodobý hmotný majetek	-4 620	-1 554	0	-6 174
<b>CELKEM</b>	<b>-598 833</b>	<b>-97 966</b>	<b>10 523</b>	<b>-686 276</b>
<b>Zůstatková hodnota</b>	<b>841 025</b>			<b>748 851</b>

Společnost každoročně provádí testování oceňovacího rozdílu k nabytému majetku na znehodnocení prostřednictvím modelu očekávaných diskontovaných peněžních toků. V souvislosti s pokračujícím dopadem odchodu části zprostředkovatelské sítě doprovázeným významným poklesem výnosů Společnost k 31. prosinci 2020 identifikovala znehodnocení oceňovacího rozdílu a zaúčtovala opravnou položku ve výši 56 776 tis. Kč.

V roce 2020 ani v roce 2019 nebyly do hodnoty majetku aktivovány žádné úrokové náklady.



## 5. Podíly v ovládaných osobách

31. prosince 2020	Účetní hodnota – netto (tis. Kč)	Podíl na základním kapitálu (%)	Vlastní kapitál (tis. Kč)	Výsledek hospodaření v roce 2020 (tis. Kč)
Swiss Life Select Slovensko, a.s. Mlynské Nivy 49/II. 16920, 821 09 Bratislava	200 772	100	42 254	34 292
Fincentrum Reality s.r.o. Pobřežní 620/3, Karlín, 186 00, Praha 8	200	100	-11 455	-2 879
Best Solution Funds SICAV, a.s. Pobřežní 620/3, Karlín, 186 00 Praha 8	340	100	55	-285
<b>CELKEM</b>	<b>201 312</b>			

31. prosince 2019	Účetní hodnota – netto (tis. Kč)	Podíl na základním kapitálu (%)	Vlastní kapitál (tis. Kč)	Výsledek hospodaření v roce 2019 (tis. Kč)
Fincentrum a.s. Mlynské Nivy 49/II. 16920, 821 09 Bratislava	200 772	100	36 915	33 821
Fincentrum Reality s.r.o. Pobřežní 620/3, Karlín, 186 00, Praha 8	200	100	130	-70
<b>CELKEM</b>	<b>200 972</b>			

Společnost k 31. prosinci 2020 ani k 31. prosinci 2019 netvořila opravnou položku k výše uvedeným podílům.

Změny stavu majetkových účastí dceřiných v pořizovací ceně lze analyzovat takto:

(tis. Kč)	Dceřiné společnosti
<b>K 1. lednu 2019</b>	
Prodej podílu	0
Nákup podílu	0
Ostatní pohyby	0
<b>K 31. prosinci 2019</b>	<b>0</b>
Prodej podílu	0
Nákup podílu	0
Základní kapitál – Best Solution Funds SICAV, a.s.	100
Vklad do kapitálových fondů - Best Solution Funds SICAV, a.s.	240
<b>K 31. prosinci 2020</b>	<b>340</b>

Společnost poskytla dceřiné společnosti Fincentrum Reality s.r.o. vyjádření, že jí v případě potřeby poskytne dostatečné finanční zdroje k úhradě závazků.

U žádné z uvedených dceřiných společností není rozdíl mezi procentem podílu na vlastnictví a procentem podílu na hlasovacích právech.

Společnost není společníkem s neomezeným ručením v žádné společnosti.

## 6. Pohledávky

Pohledávky po splatnosti k 31. prosinci 2020 činily 88 268 tis. Kč (k 31. prosinci 2019: 57 294 tis. Kč).

Změna opravné položky k pochybným pohledávkám:

(tis. Kč)	2020	2019
Počáteční zůstatek k 1. lednu	62 749	58 029
Tvorba opravné položky	16 328	6 676
Zrušení opravné položky	- 2 200	-830
Použití k odpisu pohledávek	-7 113	-1 126
<b>Konečný zůstatek k 31. prosinci</b>	<b>69 764</b>	<b>62 749</b>

Odpis pohledávek ve výši 7 113 tis. Kč (2019: 1 126 tis. Kč) je vykázán na řádku Jiné provozní náklady ve Výkazu zisku a ztráty.

Pohledávky nejsou kryty věcnými zárukami a žádná z nich nemá splatnost delší než 5 let.

Společnost neeviduje žádné pohledávky a podmíněné pohledávky, které nejsou vykázány v rozvaze.

Zálohy na daň z příjmů ve výši 14 174 tis. Kč zaplacené Společností k 31. prosinci 2020 (k 31. prosinci 2019: 16 393 tis. Kč) nebyly v roce 2020 započteny s rezervou na daň z příjmů (v roce 2019 byly započteny s rezervou ve výši 20 448 tis. Kč).

Pohledávky vůči spřízněným stranám jsou popsány v poznámce 11 Transakce se spřízněnými stranami.

## 7. Vlastní kapitál

Společnost je přímo a plně vlastněna společností Swiss Life International Holding AG zapsanou ve Švýcarské konfederaci. Společnost je součástí jediného konsolidačního celku, jehož mateřskou společností je Swiss Life Holding AG se sídlem General-Guisan-Quai 40, 8002 Curych, Švýcarská konfederace. Konsolidovanou účetní závěrku skupiny je možné získat na jejich webových stránkách.

Dne 2. června 2020 valná hromada schválila účetní závěrku Společnosti za rok 2019 a rozhodla o vypořádání ztráty za rok 2019 ve výši 1 400 tis. Kč úhradou z účtu nerozděleného zisku minulých let.

Do data vydání této účetní závěrky nenavrhlala Společnost vypořádání ztráty za rok 2020.

## 8. Rezervy

(tis. Kč)	Nevyčerpaná dovolená	Storna tržeb	Ostatní	Celkem
<b>Počáteční zůstatek k 1. lednu 2019</b>	<b>5 046</b>	<b>92 801</b>	<b>7 998</b>	<b>105 845</b>
Tvorba rezerv	4 218	170 594	13 574	<b>188 386</b>
Použití rezerv	-4 321	-175 643	-6 504	<b>-186 468</b>
<b>Konečný zůstatek k 31. prosinci 2019</b>	<b>4 943</b>	<b>87 752</b>	<b>15 068</b>	<b>107 763</b>
Tvorba rezerv	3 583	15 590	813	<b>19 986</b>
Použití rezerv	-4 943	-22 911	-1 750	<b>-29 604</b>
<b>Konečný zůstatek k 31. prosinci 2020</b>	<b>3 583</b>	<b>80 431</b>	<b>14 131</b>	<b>98 145</b>

Výpočet daně z příjmů a odložené daně je uveden v poznámce 14 Daň z příjmů.

## 9. Závazky, budoucí závazky a podmíněné závazky

Závazky nejsou kryty věcnými zárukami a nemají splatnost delší než 5 let.

Vedení Společnosti si není vědomo žádných podmíněných závazků Společnosti k 31. prosinci 2020.

Společnost neneviduje žádné další závazky, které by nebyly vykázány v rozvaze.

Společnost neposkytla žádné věcné záruky, které by nebyly vykázány v rozvaze.

Závazky vůči spřízněným stranám jsou popsány v poznámce 11 Transakce se spřízněnými stranami.

Závazky po splatnosti k 31. prosinci 2020 činily 26 362 tis. Kč (k 31. prosinci 2019: 27 873tis. Kč). Jedná se o závazky za poradci z titulu nevyúčtovaných provizí. Tyto závazky mají různou délku konečného vypořádání a jsou zúčtovány v momentě konečného vypořádání smluvního vztahu s jednotlivými poradci.

Společnost nemá žádné závazky po splatnosti ze sociálního nebo zdravotního pojištění ani žádné jiné závazky po splatnosti k finančním úřadům či jiným státním institucím.

## 10. Tržby

(tis. Kč)	2020		2019	
	Domácí	Zahraniční	Domácí	Zahraniční
Tržby z prodeje vlastních služeb	667 183	34 083	1 136 769	<b>2 881</b>
Tržby z prodeje zboží	390	2	593	<b>26</b>
Ostatní provozní výnosy	10 710	0	13 165	<b>0</b>
<b>TRŽBY CELKEM</b>	<b>678 283</b>	<b>34 085</b>	<b>1 150 527</b>	<b>2 907</b>

Společnost realizovala většinu svých tržeb z prodeje v roce 2020 v tuzemsku. Tržby z prodeje vlastních služeb představují zejména tržby z provizí.

## 11. Transakce se spřízněnými stranami

V této poznámce jsou uvedeny všechny významné transakce se spřízněnými stranami.

Společnost vykazovala tyto transakce se spřízněnými stranami:

(tis. Kč)	2020	2019
<b>Výnosy</b>		
Výnosy z prodeje zboží (kromě přefakturace) – Swiss Life Select Slovensko, a.s.	2	42
Výnosy z prodeje zboží a služeb (kromě přefakturace) – Fincentrum Reality s.r.o	15 111	17 890
Úroky z půjčky – Fincentrum Reality s.r.o.	700	393
Podíly na zisku – Swiss Life Select Slovensko, a.s.	29 522	28 422
<b>CELKEM</b>	<b>45 335</b>	<b>46 747</b>
<b>Náklady</b>		
IT služby – Swiss Life Österreich GmbH	1 711	1 513
Management fee – Swiss Life Select Intellectual Property Management AG	3 729	4 664
Corporate & Service costs – Swiss Life AG	8 498	4 156
Corporate costs – Swiss Life AG	2 185	0
<b>CELKEM</b>	<b>16 123</b>	<b>10 333</b>

Společnost vykazovala tyto zůstatky se spřízněnými stranami:

(tis. Kč)	31. prosince 2020	31. prosince 2019
<b>Pohledávky</b>		
Pohledávky z obchodních vztahů vč. poskytnutých záloh – Swiss Life Select Slovensko, a.s.	929	276
Pohledávky z obchodních vztahů vč. poskytnutých záloh – Fincentrum Reality s.r.o.	5 779	1 581
Poskytnuté půjčky – Fincentrum Reality s.r.o.	17 500	15 000
Časové rozlišení úroků z půjčky – Fincentrum Reality s.r.o.	2 847	2 146
Dohadné výnosové provize – Fincentrum Reality s.r.o.	291	226
<b>CELKEM</b>	<b>27 346</b>	<b>19 229</b>

#### Závazky

Závazky z obchodních vztahů – Swiss Life Select Österreich GmbH	0	113
Závazky z obchodních vztahů – Swiss Life Intellectual Property Management AG	0	170
Dohadné management fee – Swiss Life Select Internation Holding AG	980	945
<b>CELKEM</b>	<b>980</b>	<b>1 228</b>

Zápůjčky poskytnuté a přijaté jsou úročeny tržními úrokovými sazbami.

Jednatelům a členům řídicích orgánů Společnosti jsou k dispozici služební vozidla.

Členům řídicích, kontrolních a správních orgánů Společnosti nebyly k 31. prosinci 2020 a 31. prosinci 2019 poskytnuty žádné zápůjčky, závdavky, zálohy, úvěry, žádná zajištění ani ostatní plnění kromě osobních nákladů vyjma výše uvedených.

## 12. Odměna auditorské společnosti

Celková odměna auditorské společnosti PricewaterhouseCoopers Audit, s.r.o. za povinný audit účetní závěrky za rok 2020 činila 950 tis. Kč.

## 13. Zaměstnanci

	počet	2020 (tis. Kč)	počet	2019 (tis. Kč)
Mzdové náklady členů statutárního orgánu	4	20 220	4	17 651
Mzdové náklady ostatních zaměstnanců	96	58 511	109	69 920
Náklady na sociální a zdravotní zabezpečení		22 006		28 961
Ostatní sociální náklady		2 105		1 074
<b>OSOBNÍ NÁKLADY CELKEM</b>	<b>100</b>	<b>102 842</b>	<b>113</b>	<b>117 606</b>

Společnost v souladu s §39b odst. 6 písm. d) prováděcí vyhlášky 500/2002 nevykazuje odměny dozorčí rady zvlášť.

Ostatní transakce s vedením Společnosti jsou popsány v poznámce 11 Transakce se spřízněnými stranami.

## 14. Daň z příjmů

Daňový náklad (+) / výnos (-) zahrnuje:

(tis. Kč)	2020	2019
Splatnou daň	885	19 339
Odloženou daň	-32 595	-17 118
Úpravu daňového nákladu předchozího období podle podaného daňového přiznání	0	-183
Dodatečná přiznání za předchozí období	0	183
<b>CELKEM DAŇOVÝ NÁKLAD (+) / VÝNOS (-)</b>	<b>-31 710</b>	<b>2 221</b>

Odložená daň byla vypočtena s použitím sazby daně 19 % (daňová sazba pro roky 2020 a následující).

Čistý odložený daňový závazek lze analyzovat následovně:

(tis. Kč)	31. prosince 2020	31. prosince 2019
<b>Odložený daňový závazek (-) / pohledávka (+) z titulu:</b>		
Rozdílu účetní a daňové zůstatkové hodnoty majetku	-3 445	-3 367
Rezerv a opravných položek	32 588	28 043
Oceňovací rozdíl z přecenění při přeměnách	-111 642	-139 770
<b>Čistý odložený daňový závazek</b>	<b>-82 499</b>	<b>-115 094</b>



## 15. Následné události

Po rozvahovém dni nedošlo k žádným událostem, které by měly významný dopad na účetní závěrku k 31. prosinci 2020.

11. června 2021



Ing. Filip Duchoň MBA  
předseda představenstva



Mgr. David Hegner  
člen představenstva

*BusinessLife*  
*FamilyLife*  
*YourLife*  
**SwissLife**

Firemní, rodinné i osobní finance si  
žádají rozdílný přístup. Ve Swiss Life  
pro Vás vždy najdeme to nejlepší řešení.  
Swiss Life Select, finanční poradenství  
pro život podle vlastních představ.

SwissLife   
Select

## Zpráva o vztazích

Společnost Fincentrum & Swiss Life Select a.s., se sídlem v Praze 8, Pobřežní 620/3, PSČ 186 00, IČO: 24260444 (dále jen „Společnost“ nebo „ovládaná osoba“), je povinna za rok 2020 sestavit tzv. zprávu o vztazích mezi ovládající osobou a osobou ovládanou a mezi ovládanou osobou a osobami ovládanými stejnou ovládající osobou dle § 82 zákona č. 90/2012 Sb., o obchodních korporacích, v platném znění k 31. prosinci 2020.

### 1. Popis Společnosti a její postavení, způsob a prostředky ovládnání

Společnost je součástí podnikatelského seskupení (koncernu), ve kterém existují následující vztahy mezi Společností a ovládající osobou, a dále mezi Společností a osobami ovládanými stejnou ovládající osobou (dále „propojené osoby“). Společnost je ovládaná společností Swiss Life Holding AG, se sídlem General-Guisan-Quai 40, 8002 Curych, Švýcarská konfederace (dále jen „ovládající osoba“), a to nepřímo prostřednictvím společnosti Swiss Life International Holding AG, se sídlem General-Guisan-Quai 40, 8002 Curych, Švýcarská konfederace (dále jen „Swiss Life International“). Struktura vztahů v rámci skupiny Swiss Life International je uvedena v příloze této zprávy o vztazích. K ovládnání Společnosti dochází zejména prostřednictvím rozhodování na valné hromadě Společnosti. Společnost je jediným společníkem společnosti Fincentrum Reality s.r.o. a jediným akcionářem společnosti Swiss Life Select Slovensko, a. s. a společnosti Best Solution Funds SICAV, a.s. Společnosti, s nimiž měla Společnost v roce 2020 smluvní vztahy, jsou uvedeny v bodě 2. této zprávy o vztazích.

### 2. Popis vztahů mezi Společností a tzv. propojenými osobami

Ovládaná osoba uzavřela během roku 2020 obchody s těmito propojenými osobami: Fincentrum Reality s.r.o., Swiss Life Select Slovensko, a. s., Swiss Life Holding AG, Swiss Life Intellectual Property Management AG, Swiss Life Select Osterreich GmbH, Swiss Life AG, Best Solution Funds SICAV, a.s a Swiss Life Select CEE Holding GmbH. Se společností Swiss Life Intellectual Property Management AG je uzavřena smlouva umožňující využívat obchodní značku Swiss Life v divizi ovládané společnosti. Swiss Life Select Osterreich GmbH poskytuje IT systém pro zpracování provizí. Ovládaná osoba má uzavřenu servisní smlouvu se společnostmi Swiss Life AG a Swiss Life Holding AG. V tomto období je dále platná smlouva o spolupráci, která spočívá v poskytování tipů na realitní transakce společnosti Fincentrum Reality s.r.o. a smlouva o úvěru s touto společností. Se Swiss Life Select CEE Holding GmbH probíhala spolupráce v rámci distribuce pojistných produktů. V rámci spolupráce se Swiss Life Select Slovensko, a. s. jsou sdíleny vybrané služby a ovládaná osoba se podílela formou dividendy na výsledcích hospodaření dceřiné společnosti. V průběhu roku 2020 byla založena dceřiná společnost Best Solution Funds SICAV, a.s., kde probíhá spolupráce na akvizici vkladů. Veškeré smlouvy a obchody byly uzavřeny za podmínek obvyklých v obchodním styku, stejně tak jako byla veškerá poskytnutá a přijatá plnění na základě těchto smluv poskytnuta za podmínek obvyklých v obchodním styku a z těchto smluv nevznikla ovládané osobě žádná újma. Za plnění provedená mezi Společností a propojenými osobami byla poskytnuta protiplnění peněžní úhradou. Během rozhodného období nečinila ovládaná osoba na popud ovládající osoby nebo jí ovládaných osob žádné právní úkony a ostatní opatření, která se týkala majetku přesahujícího 10 % vlastního kapitálu ovládané osoby zjištěného podle poslední účetní uzávěrky. Ovládaná osoba nečinila z popudu ovládajících osob jakákoliv opatření, která by zapříčinila jakékoliv výhody, nevýhody či újmy.

### 3. Úloha Společnosti ve skupině Swiss Life

Hlavním předmětem podnikání ovládané osoby je zprostředkování pojištění, investiční zprostředkování a investiční poradenství, zprostředkování spotřebitelského úvěru a zprostředkování doplňkového penzijního spoření.

### 4. Hodnocení vztahů a rizik

Ovládané osobě vyplývají z účasti ve skupině Swiss Life zejména výhody. Společnosti těží ze stále silnější obchodní značky, která jí pomáhá při uzavírání obchodů.

## 5. Ostatní informace

### 5.1. Důvěrnost údajů

V rámci propojených osob jsou za důvěrné považovány informace, které jsou součástí obchodního tajemství ovládané osoby i dalších propojených osob. Proto tato zpráva o vztazích mezi propojenými osobami neobsahuje informace o cenách, měnových kurzech ani jiných finančních transakcích včetně informací o množství. Tím však není omezena vypovídací schopnost této zprávy o vztazích.

### 5.2. Prohlášení statutárního orgánu Společnosti

Statutární orgán společnosti Fincentrum & Swiss Life Select a.s. prohlašuje, že tuto zprávu o vztazích sestavil s vynaložením péče řádného hospodáře, a že v této zprávě o vztazích uvedené údaje jsou správné a úplné.

V Praze, dne 30. března 2021 za Fincentrum & Swiss Life Select a.s.

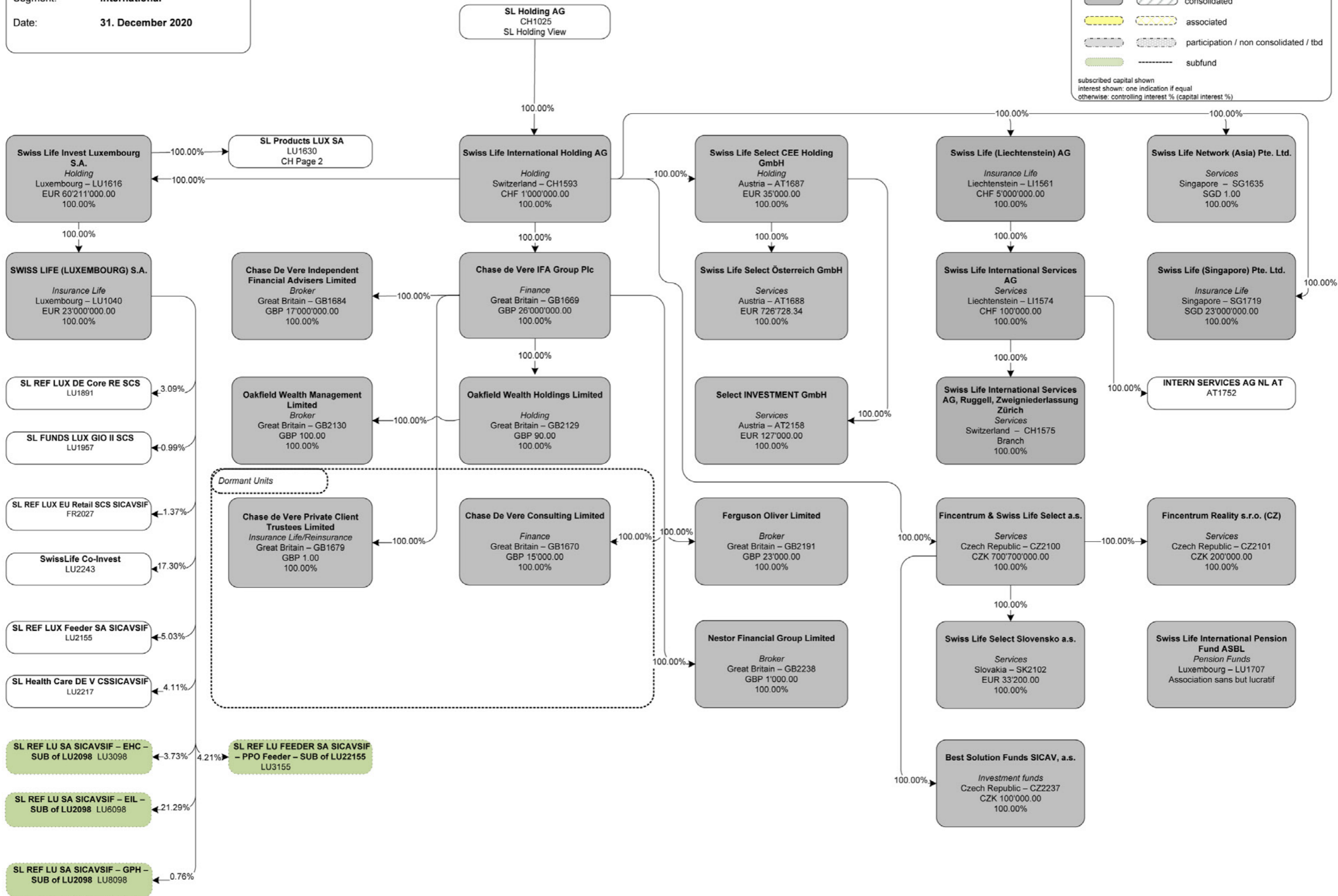
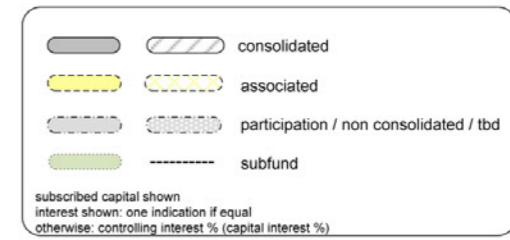


Ing. Filip Duchoň MBA  
předseda představenstva



Ing. Karel Šulc  
místopředseda představenstva

Segment: **International**  
 Date: **31. December 2020**





Fincentrum & Swiss Life Select a.s.

IBC, Pobřežní 620/3  
186 00 Praha 8

Telefon: +420 800 99 00 99  
+420 224 832 622

Fax: +420 224 832 605

E-mail: [info@fincentrum.com](mailto:info@fincentrum.com)

IČ: 24260444

DIČ: CZ24260444

[www.fcsls.cz](http://www.fcsls.cz)

---

**fincentrum**<sup>®</sup>

SwissLife   
Select