



Výroční zpráva 2021





**ÚVODNÍ SLOVO
PŘEDSEDY PŘEDSTAVENSTVA** 5

ORGÁNY SPOLEČNOSTI 6

AKCIONÁŘSKÁ STRUKTURA 7

ČINNOST SPOLEČNOSTI 7

LIDSKÉ ZDROJE 12

VÝZNAMNÉ UDÁLOSTI ROKU 2021 14

**CÍLE ROKU 2022
A STRATEGICKÉ ZÁMĚRY** 18

**FINANČNÍ ČÁST
A ZPRÁVA AUDITORA** 22

**ODPOVĚDNOST ZA VÝROČNÍ ZPRÁVU,
OSTATNÍ INFORMACE** 25

ORGANIZAČNÍ SCHÉMA 2021 31

**ZPRÁVA O VZTAZÍCH
MEZI PROPOJENÝMI OSOBAMI** 46

**STRUKTURA SWISS LIFE
INTERNATIONAL HOLDING AG** 48



ÚVODNÍ SLOVO

Vážené dámy, vážení pánové,

poprvé vás oslovuji z pozice generálního ředitele společnosti Fincentrum & Swiss Life Select a.s. Funkce jsem se ujal v březnu 2022, a proto bych chtěl poděkovat svému předchůdci Filipovi Duchoňovi. Pod jeho vedením prošla společnost Fincentrum & Swiss Life Select úspěšnou transformací a spojením dvou našich divizí vznikla jedna z nejsilnějších finančně poradenských skupin na českém trhu. Zároveň jsme také přišli s řadou inovací, které jsme na českém trhu představili úplně jako první.

Naše společnost se při svém růstu opírá o zkušenosti a silné zázemí mateřské skupiny Swiss Life. Díky know-how švýcarského akcionáře s více než 160letou tradicí a silným kapitálem vytváříme našim poradcům pevnou základnu a současně můžeme klientům poskytovat ty nejkvalitnější služby, které reflektují aktuální trendy ve finančním poradenství. Věřím, že pod mým vedením v příštích letech tuto pozici zejména v IT extrémně posílíme, a že jak pro naše poradce, tak klienty přijdeme s dalšími novinkami, které nebudou mít na českém trhu konkurenci.

Jsme lídrem trhu služeb finančního poradenství, který buduje celoživotní vztah s klienty, založený na komplexní péči a tvorbě renty. V tom budeme pokračovat i nadále. Výsledky za rok 2021, kdy náš obrat společně s Fincentrum Reality překonal jednu miliardu korun, správnost této strategie jen potvrzují.

V dalším období chceme pracovat na větším propojení centrály se sítí, kdy jeden bez druhého nemůžeme úspěšně růst. Náš obor je specifický tím, že je založen na vztazích – ať již v rámci společnosti nebo s klienty. A péče o ně pro mně vždy byla a bude na prvním místě. Jako jedinec člověk těžko může dosáhnout většího úspěchu. Silný tým je pro nás klíč k dalšímu rozvoji.

V letošním roce chceme pokračovat v další integraci společnosti. Chceme i dál rozvíjet novinky, s nimiž jsme v roce 2021 přišli. Ať již jde například o on-line oceňování nemovitostí a s tím spojenou větší synergii s naší dceřinou realitní společností. Nebo o inovace v oblasti digitalizace – například náš unikátní klientský portál FiLiP, kde již dnes klient může vidět dokonce i majetek na svých bankovních účtech. Jsme dnes jediná finančně poradenská společnost na trhu, která má implementovanou směrnici PSD2.

Na základě naší dlouhodobé strategie však bude samozřejmě i v roce 2022 na prvním místě poskytování komplexních služeb a péče o klienty.



Ing. Petr Jarůšek
generální ředitel a předseda představenstva
Fincentrum & Swiss Life Select a.s.

ORGÁNY SPOLEČNOSTI K 31. 12. 2021

PŘEDSTAVENSTVO



PŘEDESDA:
Ing. Filip Duchoň MBA
nar. 1971
členem představenstva
od 10. 2. 2015
do 28. 2. 2022



MÍSTOPŘEDESDA:
Ing. Karel Šulc
nar. 1965
členem představenstva
od 19. 10. 2018



ČLEN:
Mgr. David Hegner
nar. 1978
členem představenstva
od 27. 10. 2017



ČLEN:
Dominik Kollár
nar. 1976
členem představenstva
od 19. 10. 2018



ČLEN:
PaedDr. František Dragůň
nar. 1973
členem představenstva
od 22. 1. 2019

DOZORČÍ RADA



PŘEDESDA:
Nils Frowein
nar. 1964
členem dozorčí rady
od 19. 10. 2018



ČLEN:
Rudolf Werner Suter
nar. 1963
členem dozorčí rady
od 19. 10. 2018



ČLEN:
Markus Krämer
nar. 1965
členem dozorčí rady
od 19. 10. 2018
do 30. 6. 2021



ČLEN:
Philipp Carlo Michael Mumenthaler
nar. 1974
členem dozorčí rady
od 1. 7. 2021



ČLEN:
Rolf Werner Aeberli
nar. 1959
členem dozorčí rady
od 12. 12. 2019

AKCIONÁŘSKÁ STRUKTURA

Název vlastníka: Swiss Life International Holding AG

Podíl na základním kapitálu v tisících Kč: 700 700

Podíl na základním kapitálu v %: 100

Podíl na hlasovacích právech v %: 100

ČINNOST SPOLEČNOSTI

„POMÁHÁME LIDEM VÉST ŽIVOT PODLE VLASTNÍCH PŘEDSTAV“

Fincentrum & Swiss Life Select je přední finančně-poradenskou společností v České republice i na Slovensku. Poskytuje komplexní služby v oblasti zprostředkování finančních produktů, a to na nejvyšší kvalitativní úrovni. Je součástí švýcarské finanční skupiny Swiss Life, předního poskytovatele penzijních a finančních řešení v Evropě s tradicí již více než 160 let. Prostřednictvím kvalitních finančních poradců pomáháme soukromým i firemním zákazníkům připravit se na jejich finanční budoucnost. Pomáháme lidem vést život podle vlastních představ.

V České republice působíme prostřednictvím dvou obchodních značek: Fincentrum a Swiss Life Select.

- Divize Fincentrum poskytuje svým klientům komplexní a kvalitní finanční poradenství na nejvyšší úrovni se zaměřením na retailovou klientelu.

- Divize Swiss Life Select se zaměřuje na náročnější klientelu, které rovněž poskytuje komplexní finanční poradenství na nejvyšší úrovni s nabídkou nadstandardních finančních služeb.

Mateřská společnost Swiss Life Group je předním poskytovatelem životních, důchodových a finančních řešení v Evropě s historií od roku 1857. Swiss Life spravuje aktiva v hodnotě více jak 240 mld. CHF, zaměstnává přibližně 10 000 osob a zhruba 17 000 profesionálních finančních poradců. Akcie Swiss Life jsou obchodovány na burze v Curychu a jsou rovněž zařazeny do hlavního indexu SLI (Swiss Leader Index), který zahrnuje 20 největších společností obchodovaných na burzách ve Švýcarsku. Agentura Standard & Poor's hodnotí společnost Swiss Life ratingem A+ se stabilním výhledem.

ČINNOST SPOLEČNOSTI FINCENTRUM & SWISS LIFE SELECT A.S. A OSTATNÍCH SPOLEČNOSTÍ ZE SKUPINY

V obou zemích pomáhalo ke konci roku 2021 klientům při řešení rozmanitých finančních záležitostí zhruba 1 250 spolupracovníků obou divizí Fincentrum & Swiss Life Select, pro které je obor finančního zprostředkování hlavní profesní náplní. Zázemí poradenské sítě a klientům vytváří v obou zemích také desítky poradenských center.

Při návrzích finančních plánů a výhodných řešení pro klienty mohou finanční poradci Fincentrum & Swiss Life Select pracovat s produkty většiny finančních institucí na českém a slovenském trhu. Zkušený tým analytiků vybírá v obou zemích ty nejlepší produkty od bankovních a nebankovních finančních společností, pojišťoven i správců podílových fondů.

Činnost společnosti je rozdělena do čtyř základních směrů:

- **FINANČNÍ PORADENSTVÍ:** Přes 1 250 poradců v obou zemích pečuje o klienty s využitím dlouhodobých zkušeností, detailních znalostí produktů a služeb, s podporou expertního zázemí analytického týmu, a především nezávisle na jednotlivých finančních institucích.
- **KORPORÁTNÍ OBCHODY:** Divize Korporátních obchodů je zaměřena na komplexní zajištění potřeb malých a středních podnikatelů, průmyslových podniků, komu-

nální sféry či bytových družstev a institucí v oblasti zaměstnaneckých výhod. Spolupracovníci Fincentrum & Swiss Life Select s dlouhodobou zkušeností v oblasti korporátních financí zajišťují výhodná pojištění služebních flotil, sjednávají majetková a odpovědnostní pojištění a pomáhají řešit jiné finanční potřeby korporátních klientů.

- **FINCENTRUM REALITY:** Realitní společnost pomáhá skupině Fincentrum & Swiss Life Select vhodně doplňovat služby finančního zprostředkování a starat se o klienty v širším spektru jejich potřeb.
- **MÉDIA A EVENTY:** Společnost Fincentrum & Swiss Life Select založila a dlouhodobě rozvíjí prestižní ocenění Fincentrum & Swiss Life Select Investice roku. Zároveň je již tradičním partnerem soutěže Banka roku. Dlouhodobou prestiž a sledovanost mezi odbornou i laickou veřejností mají odborné internetové portály Investujeme.cz, Hypoindex.cz a CII750.cz. Mezi nejúspěšnější projekty Fincentrum & Swiss Life Select v oblasti vzdělávání spotřebitelů patří Fincentrum Hypoindex, který sleduje reálné úrokové sazby u nově poskytnutých hypotečních úvěrů, a Index českého investora CII750, který ukazuje výkonnost investice průměrného českého fondového investora.

ČINNOST OSTATNÍCH SPOLEČNOSTÍ ZE SKUPINY FINCENTRUM & SWISS LIFE SELECT A.S.

SWISS LIFE SELECT SLOVENSKO, A. S. (dříve Fincentrum a.s.) byla založena v březnu 2007. Podnikatelská činnost společnosti je podobná konceptu, který společnost úspěšně rozvíjí již od roku 2000 v České republice. I na Slovensku je prioritní důraz na kvalitní finanční poradenství, vzdělávání poradců a jejich spravedlivou motivaci. Stejně jako v České republice patří i na Slovensku Swiss Life Select Slovensko, a.s. k největší společnosti na finančně-poradenském trhu.

FINCENTRUM REALITY S.R.O. vznikla v září 2013. Vznik této společnosti následoval rostoucí poptávku klientů, kteří měli zájem, aby společnost spravovala kromě jejich finančních záležitostí také jejich realitní obchody.

Strategickou konkurenční výhodou Fincentrum Reality je především možnost klienta získat na jednom místě nejen nemovitost, ale i vysoce kvalitní poradenství při jejím

financování. Exkluzivní propojení spolupráce mezi realitními makléři a hypotečními poradci po celé České republice poskytuje klientům kromě špičkového servisu a širokého portfolia služeb také dynamickou a širokou distribuční síť stovek finančních poradců, která pomáhá při hledání vhodného zájemce o koupi nemovitosti.

BEST SOLUTION FUNDS SICAV, A.S. je akciovou společností s proměnným základním kapitálem, jejímž jediným vlastníkem je společnost Fincentrum & Swiss Life Select a.s. Její součástí jsou podfondy, které mají definované různé investiční strategie a zaměření.

Investorům nabízí jak strategie sestavené z těch nejvýkonnějších aktivně řízených fondů předních správců majetku, tak diverzifikovaná portfolia poskládaná z ETF fondů z dílny největšího správce aktiv na světě, BlackRock.

SPOLEČENSKÉ UDÁLOSTI, EVENTY, MÉDIA

Fincentrum & Swiss Life Select je tradičně hlavním partnerem ocenění Mastercard Banka roku. Vítězem ankety Mastercard Banka roku 2021 se v hlasování ekonomických, analytických a podnikatelských odborníků stala Česká spořitelna. V jubilejním 20. ročníku prestižní ankety tuzemského finančního a pojišťovacího trhu skončily na druhém a třetím místě Moneta Money Bank a Air Bank. Bankéřem roku se stal Tomáš Salomon, generální ředitel České spořitelny.

Sedmnáctičlenná porota rozhodovala celkem o sedmi kategoriích – mezi ty hlavní dále patří Pojišťovna roku 2021 – toto ocenění si odnáší Kooperativa; a také Hypotéka roku 2021 – tou byla zvolena hypotéka od ČSOB. V dalších kategoriích získala ocenění Komerční banka jakožto Korporátní banka roku a Udržitelná banka roku, Privátní bankou roku je pak rovněž Česká spořitelna. V čistě osobnostních kategoriích byli vybráni Tomáš Salomon, ředitel České spořitelny, jako Bankéř roku a ekvivalentně Pojišťovákem roku porota vybrala Martina Žáčka, ředitele pojišťovny UNIQA.

Velký zájem budí také analýza investičního trhu v ČR Fincentrum & Swiss Life Select Investice roku. Cílem každoroční prestižní analýzy domácího investičního trhu je zhodnotit investiční fondy objektivně a zároveň – pro běžného českého investora – srozumitelnou cestou. Metodika umožňuje po-

rovnat jednotlivé fondy mezi sebou a ukazuje investorům možnosti zhodnocení finančních prostředků.

Ve dvanáctém ročníku se na základě ukazatelů výkonnosti a rizik umístily na prvních místech v jednotlivých kategoriích: Amundi Funds Cash USD v kategorii Konzervativní fond, Conseq Invest Konzervativní v kategorii Konzervativní dluhopisový fond, mezi Progresivními dluhopisovými fondy obsadil první příčku J&T BOND CZK, v kategorii Smíšených fondů zvítězil Amundi Fund Solutions - Balanced a fond BNPP Aqua zvítězil v kategorii Akciový fond. Poprvé byla soutěž rozšířena o zvláštní kategorii Fond kvalifikovaných investorů, kde získal ocenění Accolade Industrial Fund. Výsledky ocenění Fincentrum & Swiss Life Select Investice roku 2021 byly vyhlášeny na slavnostním večeru, který se uskutečnil 10. února 2022 v pražském Mánesu.

V oblasti médií provozuje Fincentrum & Swiss Life Select a.s. v České republice a na Slovensku hned několik odborných portálů – Investujeme.cz, Hypoindex.cz a CII750.cz. Všechny portály pravidelně přináší čtenářům novinky ze světa investic a financí, a prohlubují odborné znalosti nejen finančním poradcům, ale i běžným čtenářům. Úspěšnost těchto portálů potvrzuje návštěvnost v řádu tisíců unikátních uživatelů týdně.

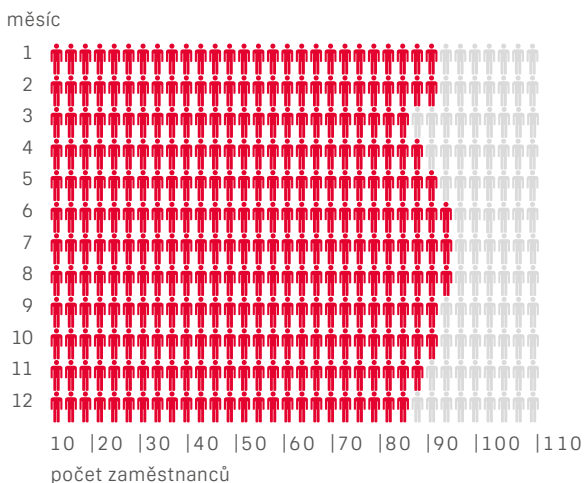
POMÁHÁME LIDEM BOHATNOUT

www.fincentrum.cz

fincentrum®

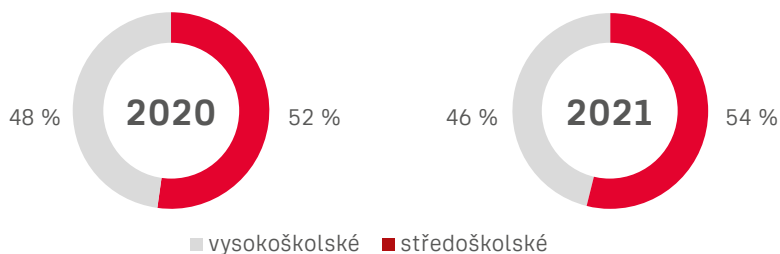
LIDSKÉ ZDROJE

VÝVOJ POČTU ZAMĚSTNANCŮ V ROCE 2021



SKLADBA ZAMĚSTNANCŮ

Průměrný věk zaměstnanců je 38 let. 54 % zaměstnanců má středoškolské vzdělání, 46 % zaměstnanců dosáhlo vysokoškolského vzdělání.



SYSTÉM VZDĚLÁVÁNÍ

Společnost Fincentrum & Swiss Life Select a.s. klade velký důraz na neustálé prohlubování, zvyšování kvalifikace a další rozvoj svých zaměstnanců. Základní a povinnou oblastí vzdělávání jsou zákonná periodická školení. Každý vzdělávací program

je závislý na aktuálním pracovním zařazení nebo na dalším kariérním růstu zaměstnance. Další podpora se řeší individuálně na základě nároku na jednotlivou pozici a zvyšování kompetencí zaměstnanců.

SOCIÁLNÍ POLITIKA

Sociální politika společnosti Fincentrum & Swiss Life Select a.s. se řídí podle platné vnitropodnikové směrnice. Tato směrnice upravuje mimo jiné program zaměstnaneckých benefitů, do kterých patří např. týden

dovolené navíc nad zákonný nárok, příspěvky na stravování formou stravenkového paušálu, 3 sick days za kalendářní rok, příspěvek při odchodu na mateřskou dovolenou a sportovní vyžití.

MZDOVÁ POLITIKA

Zaměstnanci jsou odměňováni fixní mzdou podle profesního zařazení, které vyplývá z uzavřené pracovní smlouvy a mzdového výměru, který je její součástí. Případná pohyblivá složka mzdy je vždy vázána na splnění předem stanovených a odsouhlasených

individuálních cílů zaměstnanců na dané období, které jsou následně vyhodnocovány a vypláceny po skončení tohoto období. Mzdy ve společnosti Fincentrum & Swiss Life Select a.s. jsou nad průměrnou mzdou v ČR.

VÝZNAMNÉ UDÁLOSTI ROKU 2021

VZDÁLENÁ IDENTIFIKACE KLIENTŮ

Od 2021 společnost Fincentrum & Swiss Life Select umožňuje identifikaci klientů na dálku. Její klienti tak mohou se svým poradcem komunikovat výhradně online – bez nutnosti jediného osobního setkání. Fincentrum & Swiss Life Select tak zareagovala na rychlý přesun finančního poradenství do on-line světa, který přinesly měsíce poznamenané pandemií.

On-line AML identifikace klientů, která byla dosud doménou bank či poskytovatelů úvěrů, nyní mohou finanční poradci Fincentrum & Swiss Life Select využít i na trhu finančního poradenství.

SD FLEET

Společnost Fincentrum & Swiss Life Select a její divize Swiss Life Select přinesla v roce 2021 ze Švýcarska do České republiky novou službu, která jejím klientům umožní pořízení nového automobilu za exkluzivních podmínek. Díky spolupráci se švýcarskou fleetovou společností SD Fleet umožňuje získat klientům nový vůz za výhodnějších podmínek. Jde o standardní či prémiové značky osobních automobilů, užitkové vozy, ale i nákladní auta a motocykly. Přičemž nabídka SD Fleet pokrývá 97 % značek prodáváných na českém trhu.

Výhodou pro klienty je široká nabídka značek vozů a výbavy. SD Fleet jim poskytuje vysoké slevy spojené s koupí vozu, cenově výhodný servis i případný zpětný odkup. Při koupi nového vozu přes SD Fleet získávají zákazníci kromě individuální konfigurace i optimální variantu z pohledu výrobce vozu. Vedle toho mají přístup k nabídce z pravidelných akcí importérů. Samozřejmostí je klientský klub s výhodami včetně slevových akcí a velmi zajímavé palivové bonusy.

ÚSPĚCH FONDŮ BEST SOLUTION FUNDS SICAV

Fincentrum & Swiss Life Select nabízí od konce roku 2020 možnost investovat ve dvou podfondech Best Solutions Funds SICAV: Vyváženém a Progresivním. Oba jsou sektorově i regionálně doširoka rozkročené a investují zejména do cenných papírů vydávaných akciovými a dluhopisovými fondy. V každém je přibližně 12 podkladových fondů se 40 až 50 tituly. Dohromady tedy každý cílí na víc než 500 akciových a dluhopisových titulů.

Jsou určeny pro vyvážené a dynamické investory, jimž jde o dlouhodobé zhodnocení svých peněz při rozumné míře investičního rizika.

V roce 2021 přibily k původním dvěma podfondům nově další dva: ETF Constellation Sagittarius ESG a ETF Constellation Taurus. Oba nové podfondy investují do portfolia indexových (pasivních) fondů ETF iShares. Portfolio využívá investiční strategii největšího světového správce aktiv, americké společnosti BlackRock.

Strategie fondu Constellation Taurus je dynamická s výraznou převahou akciových ETF. Díky tomu představuje ideální investiční příležitost pro investora s dynamickým investičním profilem, preferujícího vysoký výnos.

Do světa udržitelných investic, které v poslední době udávají trendy, pak otvírá dveře Fond ETF Constellation Sagittarius ESG. Udržitelné – ESG investice – jsou charakteristické zaměřením na sociálně odpovědné, ekologické a etické investování. To je v současné době hlavním trendem, který přitahuje i mnoho začínajících investorů.

O tom, že se trefily do poptávky českých investorů, svědčí, že fondy Best Solution Funds SICAV za necelý rok a půl získaly do správy již přes jednu miliardu korun (stav k polovině února 2022). Společnost Fincentrum & Swiss Life Select tak potvrdila, že patří k největším hráčům v oblasti investic na českém trhu.



CERTIFIKÁT ETICKÁ FIRMA

Společnost Fincentrum & Swiss Life Select získala v květnu 2021 od společnosti Compliance Academy certifikát „Etická firma 2021“. Stala se tak teprve třetí společností v České republice, která ho obdržela. Současně je první finančně poradenskou společností, která certifikací úspěšně prošla.

Certifikát „Etická firma“ prokazuje splnění základních standardů v oblastech firemní kultury, etiky, compliance a řízení rizik. Certifikát je udělován společností Compliance Academy na základě expertního hodnocení, které probíhá podle jednotné metodiky vycházející z mezinárodních ISO norem v oblastech compliance a řízení rizik a metodik veřejných institucí k problematice hodnocení compliance programů.

Fincentrum & Swiss Life Select v oblasti compliance a řízení rizik čerpá ze zkušenosti silné nadnárodní skupiny Swiss Life, jejímž je členem. Společně s poradci rozvíjí silnou odpovědnou firemní kulturu. Má nad rámec povinností stanovených regulacemi ustavenou Etickou komisi složenou z odborníků z oblastí obchodu, práva a compliance, péče o klienty a produktů, která se pravidelně schází a kontroluje vybrané obchody z pohledu jejich etičnosti a vhodnosti pro klienta. Současně je Fincentrum & Swiss Life Select členem České asociace společností finančního poradenství a zprostředkování, takže vedle etického kodexu skupiny Swiss Life jsou její poradci vázáni i etickým kódexem této asociace.



ODHAD CENY NEMOVITOSTI NA PÁR KLIKNUTÍ

Jak se rychle zorientovat ve spleti cen, získat rychlý a přitom kvalifikovaný pohled na cenu nemovitosti a kvalitu lokality, v níž se nemovitost nachází? Tyto otázky si někdy klade každý z nás. Odpověď na ně dát novinka od Fincentrum & Swiss Life Select on-line odhad ceny nemovitosti – Hodnota bydlení, s níž přišla na trh v roce 2021.

Díky tomuto on-line odhadu ceny nemovitosti získá zájemce zdarma nezávislé ocenění nemovitosti, objektivní a transparentní informace. Prostřednictvím webových stránek: www.fincentrum.com vyplní zá-

kladní informace o prodávané nebo vyhlídnuté nemovitosti a lokalitě. Po odeslání webového dotazníku dostane obratem na e-mail výsledek ocenění včetně souvisejících informací o lokalitě. Všechny informace si může také stáhnout do PDF dokumentu.

Fincentrum & Swiss Life Select tak poskytuje jednoduchý a intuitivní online nástroj, pomocí kterého může klient sám zdarma odhadnout hodnotu svého současného nebo budoucího majetku v několika jednoduchých krocích.

ZMĚNA VE VEDENÍ FINCENTRUM & SWISS LIFE SELECT

Finančně poradenská společnost Fincentrum & Swiss Life Select počátkem roku 2022 oznámila, že od března 2022 převezme její vedení Petr Jarůněk a bude jmenován do pozice generálního ředitele. Petr Jarůněk

působí ve společnosti Fincentrum & Swiss Life Select téměř 16 let a má bohaté zkušenosti jak z oblasti finančního poradenství, tak strategického řízení firmy, na kterém se v posledních letech aktivně podílel.

CÍLE A STRATEGICKÉ ZÁMĚRY

KONCEPCE PODNIKATELSKÉ ČINNOSTI, CÍLE A STRATEGICKÉ ZÁMĚRY

Základní vlastností života je jeho nepředvídatelnost. Co přijde zítra, je vždy tak trochu překvapením. Denně čelíme výzvám a situacím, které musíme zvládnout. Zároveň však máme své touhy, přání a jasnou představu o budoucnosti. Chceme žít život podle vlastních představ. Abychom to dokázali, musíme se naučit pokládat si správné otázky. A právě o to se snaží finanční poradci Fincentrum & Swiss Life Select. Díky finančnímu poradenství pomáháme udělat klientům správná finanční rozhodnutí přímo na míru jejich životní situaci, touhám a plánům.

Klientům nabízíme pomoc, poradenství, konzultace a služby, aby mohli vést život podle vlastních představ. Pomáháme jim především v těchto oblastech:

- **Tvorba renty**

Celý vyspělý svět se postupně potýká s otázkou stárnutí obyvatel. Státy zcela evidentně ztrácejí schopnost postarat se řádně o své seniory. A naše země bohužel není výjimkou. Státní penze jsou nízké již dnes a celá řada důchodců má kvůli tomu existenční problémy. Spoléhat se na to, že se stát o nás všechny v době důchodu postará, je špatná strategie. Fincentrum & Swiss Life Select nabízí jiné řešení. Spolehněte se sami na sebe a zajistěte si sami důstojný život i v důchodu – v tom vám budeme partnerem.

- **Ochrana před riziky**

Každý zodpovědný člověk by měl mít ochráněna rizika jak v pojištění majetku,

tak v životním pojištění. Pojištění by mělo chránit před neočekávanou událostí, kterou může být úraz, nemoc, ale třeba i požár v domácnosti nebo krádež automobilu. Ochrana rizik sice nezabrání vzniku pojistné události, ale může klientovi pomoci s vyřešením složité situace. Identifikovat rizika, zajistit optimální pojistné krytí a najít ty správně produkty pomohou klientům kvalifikovaní finanční poradci Fincentrum & Swiss Life Select.

- **Financování bydlení**

Bydlet ve vlastním bytě či domě je sen většiny z nás. Navíc investice do vlastního bydlení je i současně investice do budoucnosti. Ten, kdo bydlí ve svém, bude mít totiž i nižší náklady v penzi. Dalším důvodem ke koupi nemovitosti je možnost dlouhodobé investice. Ať už je důvod pořízení nemovitosti jakýkoli, my dokážeme nalézt vhodné řešení pro klienta a toto řešení i realizovat v některé z mnoha finančních institucí, se kterými spolupracujeme.

- **Investice**

Pro klienty připravujeme investiční řešení šité na míru požadovaných cílů. Ať už se jedná o pravidelné investování s cílem vytvoření dostatečné rezervy na penzi, vytvoření studijního fondu k pokrytí nákladů vysokoškolského vzdělání dětí nebo o efektivní ochranu a zhodnocení volného kapitálu, jsme připraveni poskytnout profesionální řešení.

POSLÁNÍ A CÍL FINCENTRUM & SWISS LIFE SELECT

Fincentrum & Swiss Life Select poskytuje vysoce kvalitní a nezávislé služby finančního zprostředkování spotřebitelům i firemním klientům, a to jak v České republice, tak i na Slovensku. **Naším cílem je pomoci lidem vést život podle jejich vlastních představ.**

Poradci společnosti Fincentrum & Swiss Life Select pomáhají lidem přijímat správná rozhodnutí o jejich financích různými způsoby: přímým finančním poradenstvím, poradenstvím na úrovni firem nebo aktuálním informováním o finančních produktech, institucích a jejich analýzami.

Významnou pozornost věnuje společnost Fincentrum & Swiss Life Select vzdělávání finančních poradců a jejich motivaci. Tým odborníků se věnuje rozvoji odborných znalostí a dovedností spolupracovníků Fincentrum & Swiss Life Select na všech úrovních, od poradců vstupujících každý den do těsné spolupráce s klienty, až po střední a vyšší management. Centrála skupiny neustále zlepšuje svou vnitřní efektivitu a přispívá tak k neustálému zlepšování podpory finančních poradců v podobě desítek školení v produktové, obchodní a manažerské oblasti.

STRATEGICKÉ ZÁMĚRY

Fincentrum & Swiss Life Select buduje celoživotní vztah s klienty založený na komplexní péči a tvorbě renty. V této své základní strategii bude pokračovat i v roce 2022.

Prioritou pro nás je rozvoj uceleného konceptu finančního zajištění stáří Švýcarská renta. Je to v Česku unikátní produkt. Svým konceptem předčí vše, co je na trhu k dispozici. Abyste mohli žít život podle svých představ i v důchodu, je Švýcarská renta optimálním produktem.

Fincentrum & Swiss Life Select nechce klientům prodávat izolované finanční produkty – chceme jim být partnerem při správě jejich majetku. A to nejen nemovitého, jako je komplexní finanční plánování, ale i movitého. Proto budeme dále rozvíjet spolupráci a společné služby s naší dceřinou společností Fincentrum Reality a pokračovat

v rozšiřování naší nové služby on-line odhadu ceny nemovitosti – Hodnota bydlení.

Klíčovou oblastí pro nás bude v roce 2022 ochrana peněz klientů před strmou inflací a s tím související investice. Zde budeme mimo jiné pokračovat v našich úspěšných fondech Best Solution SICAV.

Prioritou je pro nás digitalizace. Budeme dále rozvíjet naši unikátní platformu FiLiP (Financial Life Planner), která je určena pro poradce a jejich klienty. Je to unikátní nástroj pro správu osobních financí, finanční plánování a vizualizaci finančních cílů.

I v roce 2022 chceme dát klientům možnost plnit si své životní sny a finanční cíle. Finančním poradcům chceme zase připravit takové podmínky a zázemí, aby v tom byli klientům kvalifikovaným partnerem a průvodcem.



Finanční část







Zpráva nezávislého auditora

akcionáři společnosti Fincentrum & Swiss Life Select a.s.

Náš výrok

Podle našeho názoru účetní závěrka podává věrný a poctivý obraz finanční pozice společnosti Fincentrum & Swiss Life Select a.s., se sídlem Pobřežní 620/3, Praha 8 („Společnost“) k 31. prosinci 2021, její finanční výkonnosti a jejích peněžních toků za rok končící 31. prosince 2021 v souladu s českými účetními předpisy.

Předmět auditu

Účetní závěrka Společnosti se skládá z:

- rozvahy k 31. prosinci 2021,
- výkazu zisku a ztráty za rok končící 31. prosince 2021,
- přehledu o změnách vlastního kapitálu za rok končící 31. prosince 2021,
- přehledu o peněžních tocích za rok končící 31. prosince 2021, a
- přílohy účetní závěrky, která obsahuje podstatné účetní metody a další vysvětlující informace.

Základ pro výrok

Audit jsme provedli v souladu se zákonem o auditorech a auditorskými standardy Komory auditorů České republiky, kterými jsou Mezinárodní standardy auditu doplněné a upravené souvisejícími aplikačními doložkami (společně „auditorské předpisy“). Naše odpovědnost stanovená těmito předpisy je podrobněji popsána v oddílu Odpovědnost auditora za audit účetní závěrky.

Domníváme se, že důkazní informace, které jsme shromáždili, poskytují dostatečný a vhodný základ pro vyjádření našeho výroku.

Nezávislost

V souladu s Mezinárodním etickým kodexem pro auditory a účetní odborníky (včetně Mezinárodních standardů nezávislosti) vydaným Radou pro mezinárodní etické standardy účetních („kodex IESBA“) a přijatým Komorou auditorů České republiky a se zákonem o auditorech jsme na Společnosti nezávislí a splnili jsme i další etické povinnosti vyplývající z kodexu IESBA a ze zákona o auditorech.

Ostatní informace

Za ostatní informace odpovídá představenstvo Společnosti. Jak je definováno v § 2 písm. b) zákona o auditorech, ostatními informacemi jsou informace uvedené ve výroční zprávě mimo účetní závěrku a naši zprávu auditora.

Náš výrok k účetní závěrce se k ostatním informacím nevztahuje. Přesto je součástí našich povinností souvisejících s auditem účetní závěrky seznámení se s ostatními informacemi a posouzení, zda ostatní informace nejsou ve významném nesouladu s účetní závěrkou či s našimi znalostmi o Společnosti získanými během auditu nebo zda se jinak tyto informace nejeví jako významně nesprávné. Také jsme posoudili, zda ostatní informace byly ve všech významných ohledech vypracovány v souladu s příslušnými právními předpisy. Tímto posouzením se rozumí, zda ostatní



informace splňují požadavky právních předpisů na formální náležitosti i na postup vypracování ostatních informací v kontextu významnosti.

Na základě provedených postupů v průběhu našeho auditu, do míry, již dokážeme posoudit, jsou dle našeho názoru:

- ostatní informace, které popisují skutečnosti, jež jsou též předmětem zobrazení v účetní závěrce, ve všech významných ohledech v souladu s účetní závěrkou a
- ostatní informace vypracované v souladu s právními předpisy.

Dále jsme povinni uvést, zda na základě poznatků a povědomí o Společnosti a o prostředí, v němž působí, k nimž jsme dospěli při provádění auditu, ostatní informace neobsahují významné nesprávnosti. Žádnou významnou nesprávnost jsme nezjistili.

Odovědnost představenstva a dozorčí rady Společnosti za účetní závěrku

Představenstvo Společnosti odpovídá za sestavení účetní závěrky podávající věrný a poctivý obraz v souladu s českými účetními předpisy, a za takový vnitřní kontrolní systém, který považuje za nezbytný pro sestavení účetní závěrky tak, aby neobsahovala významné nesprávnosti způsobené podvodem nebo chybou.

Při sestavování účetní závěrky je představenstvo Společnosti povinno posoudit, zda je Společnost schopna nepřetržitě trvat, a pokud je to relevantní, popsat v příloze účetní závěrky záležitosti týkající se jejího nepřetržitého trvání a použití předpokladu nepřetržitého trvání při sestavení účetní závěrky, s výjimkou případů, kdy představenstvo plánuje zrušení Společnosti nebo ukončení její činnosti, resp. kdy nemá jinou reálnou možnost než tak učinit.

Za dohled nad procesem účetního výkaznictví odpovídá dozorčí rada Společnosti.

Odovědnost auditora za audit účetní závěrky

Naším cílem je získat přiměřenou jistotu, že účetní závěrka jako celek neobsahuje významnou nesprávnost způsobenou podvodem nebo chybou a vydat zprávu auditora obsahující náš výrok. Přiměřená míra jistoty je velká míra jistoty, nicméně není zárukou, že audit provedený v souladu s auditorskými předpisy ve všech případech v účetní závěrce odhalí případnou existující významnou nesprávnost. Nesprávnosti mohou vzniknout v důsledku podvodů nebo chyb a považují se za významné, pokud lze reálně předpokládat, že by jednotlivě nebo v souhrnu mohly ovlivnit ekonomická rozhodnutí, která uživatelé účetní závěrky na jejím základě přijmou.

Při provádění auditu v souladu s auditorskými předpisy je naší povinností uplatňovat během celého auditu odborný úsudek a zachovávat profesní skepticismus. Dále je naší povinností:

- Identifikovat a vyhodnotit rizika významné nesprávnosti účetní závěrky způsobené podvodem nebo chybou, navrhnout a provést auditorské postupy reagující na tato rizika a získat dostatečné a vhodné důkazní informace, abychom na jejich základě mohli vyjádřit výrok. Riziko, že neodhalíme významnou nesprávnost, k níž došlo v důsledku podvodu, je větší než riziko neodhalení významné nesprávnosti způsobené chybou, protože součástí podvodu mohou být tajné dohody, falšování, úmyslná opomenutí, nepravdivá prohlášení nebo obcházení vnitřních kontrol.
- Seznámit se s vnitřním kontrolním systémem Společnosti relevantním pro audit v takovém rozsahu, abychom mohli navrhnout auditorské postupy vhodné s ohledem na dané okolnosti, nikoli abychom mohli vyjádřit názor na účinnost jejího vnitřního kontrolního systému.
- Posoudit vhodnost použitých účetních pravidel, přiměřenost provedených účetních odhadů a informace, které v této souvislosti představenstvo Společnosti uvedlo v příloze účetní závěrky.



- Posoudit vhodnost použití předpokladu nepřetržitého trvání při sestavení účetní závěrky představenstvem, a to, zda s ohledem na shromážděné důkazní informace existuje významná nejistota vyplývající z událostí nebo podmínek, které mohou významně zpochybnit schopnost Společnosti trvat nepřetržitě. Jestliže dojdeme k závěru, že taková významná nejistota existuje, je naší povinností upozornit v naší zprávě na informace uvedené v této souvislosti v příloze účetní závěrky, a pokud tyto informace nejsou dostatečné, vyjádřit modifikovaný výrok. Naše závěry týkající se schopnosti Společnosti trvat nepřetržitě vycházejí z důkazních informací, které jsme získali do data naší zprávy. Nicméně budoucí události nebo podmínky mohou vést k tomu, že Společnost ztratí schopnost trvat nepřetržitě.
- Vyhodnotit celkovou prezentaci, členění a obsah účetní závěrky, včetně přílohy, a dále to, zda účetní závěrka zobrazuje podkladové transakce a události způsobem, který vede k věrnému zobrazení.

Naší povinností je informovat představenstvo a dozorčí radu mimo jiné o plánovaném rozsahu a načasování auditu a o významných zjištěních, která jsme v jeho průběhu učinili, včetně zjištěných významných nedostatků ve vnitřním kontrolním systému.

25. května 2022

PricewaterhouseCoopers Audit, s.r.o.
zastoupená partnerem

A handwritten signature in blue ink, appearing to read 'Petr Kříž', written over a light blue circular stamp.

Ing. Petr Kříž
statutární auditor, evidenční č. 1140

Ostatní informace

1. Aktivity v oblasti výzkumu a vývoje

Společnost nevyvíjí aktivity v této oblasti.

2. Aktivity v oblasti ochrany životního prostředí

Společnost nevyvíjí aktivity v této oblasti.

3. Skutečnosti, které nastaly po rozvahovém dni

Po rozvahovém dni nedošlo k žádným událostem, které by měly významný dopad na vývoj výkonnosti, činnosti a hospodaření společnosti.

4. Organizační složky podniku v zahraničí

Společnost nemá v zahraničí organizační složky.

5. Nabytí vlastních akcií

Společnost v uvedeném období nenabyla vlastní akcie.

Odpovědnost za výroční zprávu

Údaje uvedené ve Výroční zprávě společnosti Fincentrum & Swiss Life select za období, za které se výroční zpráva sestavuje, odpovídají skutečnosti a žádné podstatné okolnosti, které by mohly ovlivnit přesné a správné posouzení akciové společnosti Fincentrum & Swiss Life Select a.s., nebyly vynechány.

V Praze, dne 25. května 2022



Ing. Petr Jarůnek
předseda představenstva

Rozvaha

k 31. prosinci 2021

(tis. Kč)				31. 12. 2021	31. 12. 2020
		Brutto	Korekce	Netto	Netto
B.	Stálá aktiva	1 758 154	-980 438	777 716	852 061
B. I.	Dlouhodobý nehmotný majetek	145 422	-65 607	79 815	57 460
B. I. 2.	Ocenitelná práva	133 109	-64 370	68 739	51 284
B. I. 2. 1.	Software	133 109	-64 370	68 739	51 284
B. I. 4.	Ostatní dlouhodobý nehmotný majetek	1 237	-1 237	0	202
B. I. 5.	Poskytnuté zálohy na dlouhodobý nehmotný majetek a nedokončený dlouhodobý nehmotný majetek	11 076	0	11 076	5 974
B. I. 5. 2.	Nedokončený dlouhodobý nehmotný majetek	11 076	0	11 076	5 974
B. II.	Dlouhodobý hmotný majetek	1 411 320	-914 831	496 489	593 289
B. II. 1.	Pozemky a stavby	0	0	0	518
B. II. 1. 2.	Stavby	0	0	0	518
B. II. 2.	Hmotné movité věci a jejich soubory	32 007	-30 401	1 606	5 327
B. II. 3.	Oceňovací rozdíl k nabytému majetku	1 368 942	-878 140	490 802	582 065
B. II. 4.	Ostatní dlouhodobý hmotný majetek	10 024	-6 290	3 734	5 379
B. II. 4. 3.	Jiný dlouhodobý hmotný majetek	10 024	-6 290	3 734	5 379
B. II. 5.	Poskytnuté zálohy na dlouhodobý hmotný majetek a nedokončený dlouhodobý hmotný majetek	347	0	347	0
B. II. 5. 1.	Nedokončený dlouhodobý hmotný majetek	347	0	347	0
B. III.	Dlouhodobý finanční majetek	201 412	0	201 412	201 312
B. III. 1.	Podíly – ovládaná nebo ovládající osoba	201 412	0	201 412	201 312
C.	Oběžná aktiva	426 829	-74 775	352 054	372 949
C. I.	Zásoby	739	0	739	823
C. I. 3.	Výrobky a zboží	739	0	739	823
C. I. 3. 2.	Zboží	739	0	739	823
C. II.	Pohledávky	305 712	-74 775	230 937	221 719
C. II. 2.	Krátkodobé pohledávky	305 712	-74 775	230 937	221 719
C. II. 2. 1.	Pohledávky z obchodních vztahů	95 844	-51 364	44 480	56 651
C. II. 2. 2.	Pohledávky – ovládaná nebo ovládající osoba	30 369	0	30 369	17 500
C. II. 2. 4.	Pohledávky – ostatní	179 499	-23 411	156 088	147 568
C. II. 2. 4. 3.	Stát – daňové pohledávky	20 129	0	20 129	14 174
C. II. 2. 4. 4.	Krátkodobé poskytnuté zálohy	16 287	0	16 287	17 099
C. II. 2. 4. 5.	Dohadné účty aktivní	110 849	0	110 849	101 875
C. II. 2. 4. 6.	Jiné pohledávky	32 234	-23 411	8 823	14 420
C. IV.	Peněžní prostředky	120 378	0	120 378	150 407
C. IV. 1.	Peněžní prostředky v pokladně	43	0	43	62
C. IV. 2.	Peněžní prostředky na účtech	120 335	0	120 335	150 345
D.	Časové rozlišení aktiv	25 513	0	25 513	25 347
D. 1.	Náklady příštích období	4 612	0	4 612	6 502
D. 3.	Příjmy příštích období	20 901	0	20 901	18 845
AKTIVA CELKEM		2 210 496	-1 055 213	1 155 283	1 250 357

Rozvaha

k 31. prosinci 2021

(tis. Kč)		31. 12. 2021	31. 12. 2020
A.	Vlastní kapitál	795 417	874 047
A. I.	Základní kapitál	700 700	700 700
A. I. 1.	Základní kapitál	700 700	700 700
A. III.	Fondy ze zisku	420	420
A. III. 1.	Ostatní rezervní fondy	420	420
A. IV.	Výsledek hospodaření minulých let (+/-)	132 295	255 419
A. IV. 1.	Nerozdělený zisk nebo neuhrazená ztráta minulých let (+/-)	132 295	255 419
A. V.	Výsledek hospodaření běžného účetního období (+/-)	-37 998	-82 492
B. + C.	Cizí zdroje	348 356	365 803
B.	Rezervy	78 044	93 220
B. 2.	Rezerva na daň z příjmů	0	-869
B. 4.	Ostatní rezervy	78 044	94 089
C.	Závazky	270 312	272 583
C. I.	Dlouhodobé závazky	69 335	82 957
C. I. 8.	Odložený daňový závazek	69 038	82 499
C. I. 9.	Závazky – ostatní	297	458
C. I. 9. 2.	Dohadné účty pasivní	2	5
C. I. 9. 3.	Jiné závazky	295	453
C. II.	Krátkodobé závazky	200 977	189 626
C. II. 3.	Krátkodobé přijaté zálohy	1 820	1 517
C. II. 4.	Závazky z obchodních vztahů	79 212	76 530
C. II. 6.	Závazky – ovládaná nebo ovládající osoba	185	0
C. II. 8.	Závazky ostatní	119 760	111 579
C. II. 8. 3.	Závazky k zaměstnancům	4 454	5 768
C. II. 8. 4.	Závazky ze sociálního zabezpečení a zdravotního pojištění	2 117	2 603
C. II. 8. 5.	Stát – daňové závazky a dotace	1 834	1 289
C. II. 8. 6.	Dohadné účty pasivní	111 355	101 919
D.	Časové rozlišení pasiv	11 510	10 507
D. 1.	Výdaje příštích období	10 986	9 591
D. 2.	Výnosy příštích období	524	916
PASIVA CELKEM		1 155 283	1 250 357

Výkaz zisku a ztráty za rok končící 31. prosince 2021

(tis. Kč)		2021	2020
I.	Tržby z prodeje výrobků a služeb	881 762	701 266
II.	Tržby za prodej zboží	305	392
A.	Výkonová spotřeba	732 923	549 019
A. 1.	Náklady vynaložené na prodané zboží	297	503
A. 2.	Spotřeba materiálu a energie	6 258	3 847
A. 3.	Služby	726 368	544 669
D.	Osobní náklady	95 101	102 842
D. 1.	Mzdové náklady	72 938	78 731
D. 2.	Náklady na sociální zabezpečení, zdravotní pojištění a ostatní náklady	22 163	24 111
D. 2. 1.	Náklady na sociální zabezpečení a zdravotní pojištění	21 050	22 006
D. 2. 2.	Ostatní náklady	1 113	2 105
E.	Úpravy hodnot v provozní oblasti	113 684	173 960
E. 1.	Úpravy hodnot dlouhodobého nehmotného a hmotného majetku	108 673	166 945
E. 1. 1.	Úpravy hodnot dlouhodobého nehmotného a hmotného majetku – trvalé	108 673	110 170
E. 1. 2.	Úpravy hodnot dlouhodobého nehmotného a hmotného majetku – dočasné	0	56 775
E. 3.	Úpravy hodnot pohledávek	5 011	7 015
III.	Ostatní provozní výnosy	12 870	10 710
III. 1.	Tržby z prodaného dlouhodobého majetku	490	1 324
III. 3.	Jiné provozní výnosy	12 380	9 386
F.	Ostatní provozní náklady	13 163	32 657
F. 1.	Zůstatková cena prodaného dlouhodobého majetku	1 868	777
F. 3.	Daně a poplatky	5 042	2 771
F. 4.	Rezervy v provozní oblasti a komplexní náklady příštích období	-16 045	-9 619
F. 5.	Jiné provozní náklady	22 298	38 728
*	Provozní výsledek hospodaření (+/-)	-59 934	-146 110
IV.	Výnosy z dlouhodobého finančního majetku – podíly	12 725	29 522
IV. 1.	Výnosy z podílů – ovládaná nebo ovládající osoba	12 725	29 522
VI.	Výnosové úroky a podobné výnosy	2 792	2 953
VI. 1.	Výnosové úroky a podobné výnosy – ovládaná nebo ovládající osoba	550	700
VI. 2.	Ostatní výnosové úroky a podobné výnosy	2 242	2 253
J.	Nákladové úroky a podobné náklady	11	1
J. 2.	Ostatní nákladové úroky a podobné náklady	11	1
VII.	Ostatní finanční výnosy	3 063	2 636
K.	Ostatní finanční náklady	5 296	3 202
*	Finanční výsledek hospodaření (+/-)	13 273	31 908
**	Výsledek hospodaření před zdaněním (+/-)	-46 661	-114 202
L.	Daň z příjmů	-8 663	-31 710
L. 1.	Daň z příjmů splatná	4 798	885
L. 2.	Daň z příjmů odložená (+/-)	-13 461	-32 595
**	Výsledek hospodaření po zdanění (+/-)	-37 998	-82 492
***	Výsledek hospodaření za účetní období (+/-)	-37 998	-82 492
	Čistý obrat za účetní období = I. + II. + III. + IV. + V. + VI. + VII.	913 517	747 479

Přehled o změnách vlastního kapitálu za rok končící 31. prosince 2021

(tis. Kč)	Základní kapitál	Ostatní rezervní fondy	Nerozdělený zisk (+)/ Neuhrazená ztráta (-)	Celkem
Zůstatek k 1. lednu 2020	700 700	420	255 419	956 539
Výsledek hospodaření za účetní období	0	0	-82 492	-82 492
Zůstatek k 31. prosinci 2020	700 700	420	172 927	874 047
Vyplacené podíly na zisku	0	0	-40 632	-40 632
Výsledek hospodaření za účetní období	0	0	-37 998	-37 998
Zůstatek k 31. prosinci 2021	700 700	420	94 297	795 417

Přehled o peněžních tocích za rok končící 31. prosince 2021

(tis. Kč)		2021	2020	
Peněžní toky z provozní činnosti				
Účetní zisk/ztráta před zdaněním		-46 661	-114 202	
A.	1.	Úpravy o nepeněžní operace:	84 380	131 353
A.	1. 1.	Odpisy stálých aktiv a umořování opravné položky k nabytému majetku	108 673	166 945
A.	1. 2.	Změna stavu opravných položek, rezerv	-10 165	-2 604
A.	1. 3.	Zisk z prodeje stálých aktiv	1 378	-514
A.	1. 4.	Výnosy z podílů na zisku	-12 725	-29 522
A.	1. 5.	Vyúčtované nákladové úroky s výjimkou úroků zahrnovaných do ocenění dlouhodobého majetku a vyúčtované výnosové úroky	-2 781	-2 952
A	*	Čistý peněžní tok z provozní činnosti před zdaněním a změnami pracovního kapitálu	37 719	17 151
A.	2.	Změny stavu nepeněžních složek pracovního kapitálu:	4 834	-27 502
A.	2. 1.	Změna stavu pohledávek z provozní činnosti, přechodných účtů aktiv	-7 789	-4 831
A.	2. 2.	Změna stavu krátkodobých závazků z provozní činnosti, přechodných účtů pasiv	12 539	-22 878
A.	2. 3.	Změna stavu zásob	84	207
A	**	Čistý peněžní tok z provozní činnosti před zdaněním	42 553	-10 351
A.	3.	Vyplacené úroky s výjimkou úroků zahrnovaných do ocenění dlouhodobého majetku	-11	-1
A.	4.	Přijaté úroky	2 792	2 953
A.	5.	Zaplacená daň z příjmů a doměrky daně za minulá období	-10 761	-19 107
A.	6.	Přijaté podíly na zisku	12 725	29 522
A	***	Čistý peněžní tok z provozní činnosti	47 298	3 016
Peněžní toky z investiční činnosti				
B.	1.	Výdaje spojené s nabytím stálých aktiv	-37 209	-24 694
B.	2.	Příjmy z prodeje stálých aktiv	490	1 324
B.	3.	Zápůjčky a úvěry spřízněným osobám	0	-2 500
B	***	Čistý peněžní tok vztahující se k investiční činnosti	-36 719	-25 870
Peněžní toky z finančních činností				
C.	1.	Dopady změn dlouhodobých, resp. krátkodobých závazků	24	-966
C.	2.	Dopady změn vlastního kapitálu na peněžní prostředky a ekvivalenty	-40 632	0
C.	2. 6.	Vyplacené podíly na zisku včetně zaplacené daně	-40 632	0
C	***	Čistý peněžní tok vztahující se k finanční činnosti	-40 608	-966
Čisté zvýšení resp. snížení peněžních prostředků		-30 029	-23 820	
Stav peněžních prostředků a peněžních ekvivalentů na začátku účetního období		150 407	175 097	
Stav peněžních prostředků a pen. ekvivalentů na konci účetního období		120 378	150 407	

Společnost je členěna následujícím způsobem



• Funkce zastoupené členy představenstva Fincentrum & Swiss Life Select a.s.

1. Všeobecné informace

1.1. Základní informace o Společnosti

Fincentrum & Swiss Life Select a.s. (dále „Společnost“) byla zapsána do obchodního rejstříku, který vede Městský soud v Praze, B 18458 dne 15. srpna 2012 a její sídlo je Pobřežní 620/3, Praha 186 00, Česká republika. Hlavním předmětem podnikání Společnosti je investiční zprostředkování, poskytování nebo zprostředkování spotřebitelského úvěru, pojišťovací agent, pojišťovací makléř.

Na Společnost v důsledku fúze sloučením přešlo jmění zanikající společnosti Swiss Life Select Česká republika s.r.o., se sídlem Pražákova 1024/66a, Štýřice, 639 00 Brno, IČO:634 80 191, zapsané v obchodním rejstříku vedeném Krajským soudem v Brně, spisová značka C 20805. Tato skutečnost byla do obchodního rejstříku zapsána k datu 1. září 2019.

Základní kapitál společnosti činí 700 700 000 Kč, je rozvržen na 7 007 kusů akcií, z nichž každá má jmenovitou hodnotu 100 000 Kč. Akcie nejsou veřejně obchodovatelné.

Společnost je součástí mezinárodní skupiny Swiss Life. Společnost Swiss Life Holding AG, která je konečnou mateřskou společností, je veřejně obchodovatelná společnost založená podle švýcarského práva (CH0014852781) a žádný z akcionářů nevlastní více než 10 % kapitálu. Příímým vlastníkem 100 % akcií Společnosti je společnost Swiss Life International Holding AG, sídlící rovněž ve Švýcarsku.

Společnost není společníkem s neomezeným ručením v žádné společnosti.

Na počátku roku 2020 byla potvrzena existence nového koronaviru způsobujícího nemoc covid-19, která se globálně rozšířila. Pandemie a zejména restriktivní opatření přijatá k omezení zdravotních dopadů způsobily narušení mnoha podnikatelských a hospodářských aktivit a v roce končícím 31. prosince 2021 ovlivnily podnikání Společnosti.

I v roce 2021 společnost reagovala na vynucené omezování osobních kontaktů pokračováním digitalizace servisních a obchodních procesů a rozšířila možnosti pro uzavírání smluv na dálku. Přesun formy obchodů do online prostředí byl patrný i ze strany finančních institucí. Poradci společnosti byli schopni poskytovat plný servis klientům po celý rok a krátkodobé karantény neznamenalý zásadní překážku v dlouhodobých vztazích s klienty.

Složení představenstva Společnosti 31. prosinci 2021 a 31. prosinci 2020:

Jméno	Funkce
Filip Duchoň	předseda
Karel Šulc	místopředseda
David Hegner	člen
Dominik Kollár	člen
František Dragúň	člen

Složení dozorčí rady Společnosti k 31. prosinci 2021 a 31. prosinci 2020:

Jméno	Funkce
Nils Frowein	předseda
Rudolf Werner Suter	člen
Rolf Werner Aeberli	člen
Philipp Carlo Michael Mumenthaler (do 30. 6. 2021 Markus Krämer)	člen

Společnost se změnou své společenské smlouvy podřídila v roce 2014 zákonu o obchodních korporacích.

2. Účetní postupy

2.1. Základní zásady zpracování účetní závěrky

Účetní závěrka je sestavena v souladu s účetními předpisy platnými v České republice pro velké účetní jednotky a je sestavena v historických cenách.

Společnost používá jako účetní období hospodářský rok, který trvá od 1. ledna do 31. prosince.

Při oceňování aktiv a závazků a naplnění předpokladu trvání Společnosti vedení zvažilo dopady pandemie nového koronaviru způsobujícího onemocnění covid-19.

2.2. Dlouhodobý nehmotný majetek

Nehmotný (a hmotný) majetek, jehož doba použitelnosti je delší než 1 rok a pořizovací cena převyšuje 20 tis. Kč (20 tis. Kč) za položku, je považován za dlouhodobý nehmotný (a hmotný) majetek.

Nakoupený dlouhodobý nehmotný (a hmotný) majetek je prvotně vykázán v pořizovacích cenách, které zahrnují cenu pořízení a náklady s jeho pořízením související.

Dlouhodobý nehmotný (a hmotný) majetek je odpisován metodou rovnoměrných odpisů na základě jeho předpokládané doby životnosti následujícím způsobem:

Dlouhodobý nehmotný majetek	Předpokládaná doba životnosti
Software	60 nebo 72 měsíců
Ostatní dlouhodobý nehmotný majetek	36–60 měsíců
Audiovizuální dílo	24 měsíců

Dlouhodobý hmotný majetek	Předpokládaná doba životnosti
Stavby – technické zhodnocení pronajatých nemovitostí	50 let
Stroje a zařízení	24 nebo 48 měsíců
Inventář	60 nebo 120 měsíců
Motorová vozidla	36 měsíců
Ostatní	24–120 měsíců
Oceňovací rozdíl k nabytému majetku	180 měsíců

Odpisový plán je v průběhu používání dlouhodobého nehmotného a (hmotného) majetku aktualizován na základě změn očekávané doby životnosti.

Pokud zůstatková hodnota aktiva přesahuje jeho odhadovanou zpětně získatelnou částku, je jeho zůstatková hodnota snížena na tuto částku prostřednictvím opravné položky. Zpětně získatelná částka je stanovena na základě očekávaných budoucích peněžních toků generovaných daným aktivem.

Náklady na opravy a údržbu dlouhodobého hmotného majetku se účtují přímo do nákladů.

Technické zhodnocení dlouhodobého nehmotného (a hmotného) majetku je aktivováno.

Oceňovací rozdíl k nabytému majetku přešel na Společnost při fúzi sloučením s rozhodným datem 1. července 2013 ze společnosti Fincentrum a.s., IČ: 01549936. Oceňovací rozdíl představuje rozdíl mezi oceněním nabytého podniku ve smyslu obchodního zákoníku a souhrnem ocenění jeho jednotlivých složek majetku a závazků v účetnictví původního vlastníka a odepisuje se po dobu 15 let.

2.3. Finanční majetek

Dlouhodobý finanční majetek tvoří podíly v ovládaných osobách a osobách pod podstatným vlivem, ostatní podíly, zápůjčky, úvěry a cenné papíry realizovatelné a držené do splatnosti se splatností nad 1 rok a jiná dlouhodobá finanční aktiva.

2.3.1. Podíly v ovládaných osobách a majetkové účasti

Podíly v ovládaných osobách představují majetkové účasti v obchodních korporacích, které jsou ovládané nebo řízené Společností (dále též „dceřiná společnost“).

Podíly v ovládaných osobách jsou oceněny pořizovací cenou zohledňující případné snížení hodnoty.

2.4. Pohledávky

Expozice z obchodních vztahů se zprostředkovateli jsou vykázány v čisté výši po jednotlivých protistranách jako Pohledávka z obchodní činnosti nebo Závazek z obchodní činnosti. V případě, že je výsledná netto expozice pohledávkou, je její hodnota snížena o opravnou položku k pochybným pohledávkám. Ostatní pohledávky jsou vykázány v nominální hodnotě snižené o opravnou položku k pochybným pohledávkám. Opravné položky k pochybným pohledávkám jsou tvořeny na základě analýzy věkové struktury pohledávek a individuálního posouzení bonity dlužníků.

2.5. Závazky

Expozice z obchodních vztahů se zprostředkovateli jsou vykázány v čisté výši po jednotlivých protistranách jako Pohledávka z obchodní činnosti nebo Závazek z obchodní činnosti. Ostatní závazky jsou vykázány v nominální hodnotě.

2.6. Přepočtení cizích měn

Transakce prováděné v cizích měnách jsou přepočteny a zaúčtovány devizovým kurzem platným v den transakce.

Zůstatky peněžních aktiv, pohledávek a závazků vedených v cizích měnách byly přepočteny devizovým kurzem zveřejněným Českou národní bankou k rozvahovému dni. Všechny kurzové zisky a ztráty z přepočtu peněžních aktiv, pohledávek a závazků jsou účtovány do výkazu zisku a ztráty.

2.7. Rezervy

Společnost tvoří rezervy na krytí svých závazků nebo nákladů, jejichž povaha je jasně definována a u nichž je k rozvahovému dni buď pravděpodobné, nebo jisté, že nastanou, avšak není přesně známa jejich výše, nebo okamžik jejich vzniku. Rezerva k rozvahovému dni představuje nejlepší odhad nákladů, které pravděpodobně nastanou, nebo v případě závazků, částku, která je zapotřebí k jejich vypořádání.

Společnost vytváří rezervu na budoucí závazek z daně z příjmů snižený o uhrazené zálohy na daň z příjmů. Pokud zálohy na daň z příjmů převyšují předpokládanou daň, je příslušný rozdíl vykázán jako krátkodobá pohledávka.

2.8. Zaměstnanecké požitky

Na nevybranou dovolenou Společnost vytváří rezervu a na odměny a bonusy zaměstnancům vytváří dohadnou položku pasivní.

K financování státního důchodového pojištění hradí Společnost pravidelné odvody do státního rozpočtu.

2.9. Tržby

Tržby spojené s finančním poradenstvím a zprostředkováním (provize od finančních institucí) jsou zaúčtovány v období, kdy na ně vznikl nárok a existuje přiměřená jistota jejich inkasa. V souladu s dodržením správné věcné a časové souvislosti vykazování jsou v témže období vykázány také související náklady (tj. provize do obchodní sítě).

2.10. Spřízněné strany

Spřízněnými stranami Společnosti se rozumí:

- strany, které přímo nebo nepřímo mohou uplatňovat rozhodující vliv u Společnosti, a společnosti, kde tyto strany mají rozhodující nebo podstatný vliv,
- strany, které přímo nebo nepřímo mohou uplatňovat podstatný vliv u Společnosti,
- členové statutárních, dozorčích a řídicích orgánů Společnosti, nebo její mateřské společnosti a osoby blízké těmto osobám, včetně podniků, kde tito členové a osoby mají podstatný nebo rozhodující vliv,
- dceřiné a přidružené společnosti a společné podniky.
- Významné transakce a zůstatky se spřízněnými stranami jsou uvedeny v poznámkách 11 Transakce se spřízněnými stranami a 13 Zaměstnanci.

2.11. Leasing

Pořizovací cena majetku získaného formou finančního nebo operativního leasingu není aktivována do dlouhodobého majetku. Leasingové splátky jsou účtovány do nákladů rovnoměrně po celou dobu trvání leasingu. Budoucí leasingové splátky, které nejsou k rozvahovému dni splatné, jsou zveřejněny v příloze, ale nejsou zachyceny v rozvaze.

2.12. Úrokové náklady

Veškeré úrokové náklady jsou účtovány do nákladů.

2.13. Odložená daň

Odložená daň se vykazuje u všech přechodných rozdílů mezi zůstatkovou hodnotou aktiva nebo závazku v rozvaze a jejich daňovou hodnotou. Odložená daňová pohledávka je zaúčtována, pokud je pravděpodobné, že ji bude možné daňově uplatnit v budoucnosti.

2.14. Přehled o peněžních tocích, peněžní prostředky a peněžní ekvivalenty

Společnost sestavila přehled o peněžních tocích s využitím nepřímé metody.

Peněžní prostředky jsou peníze v hotovosti včetně cenin a peněžních prostředků na účtu včetně přečerpání běžného nebo kontokorentního účtu.

Peněžními ekvivalenty se rozumí krátkodobý likvidní finanční majetek, který je snadno a pohotově směnitelný za předem známou částku peněžních prostředků a u tohoto majetku se nepředpokládají významné změny hodnoty v čase.

2.15. Následné události

Dopad událostí, které nastaly mezi rozvahovým dnem a dnem sestavení účetní závěrky, je zachycen v účetních výkazech v případě, že tyto události poskytly doplňující informace o skutečnostech, které existovaly k rozvahovému dni.

V případě, že mezi rozvahovým dnem a dnem sestavení účetní závěrky došlo k významným událostem představujícím skutečnosti, které nastaly po rozvahovém dni, jsou důsledky těchto událostí popsány v příloze účetní závěrky, ale nejsou zaúčtovány v účetních výkazech.

3. Dlouhodobý nehmotný majetek

(tis. Kč)				
Požizovací cena	1. ledna 2021	Přírůstky/přeúčtování	Vyřazení	31. prosince 2021
Software	107 065	29 957	-3 913	133 109
Ostatní dlouhodobý nehmotný majetek	1 237	0	0	1 237
Nedokončený dlouhodobý nehmotný majetek	5 974	6 882	-1 780	11 076
CELKEM	114 276	36 839	-5 693	145 422
Oprávky				
Software	-55 781	-12 502	3 913	-64 370
Ostatní dlouhodobý nehmotný majetek	-1 035	-202	0	-1 237
CELKEM	-56 816	-12 704	3 913	-65 607
Zůstatková hodnota	57 460			79 815

Nedokončený dlouhodobý nehmotný majetek k 31. prosinci 2021 ve výši 11 076 tis. Kč bude zařazen v průběhu roku 2022.

(tis. Kč)				
Požizovací cena	1. ledna 2020	Přírůstky/přeúčtování	Vyřazení	31. prosince 2020
Software	89 692	17 373	0	107 065
Ostatní ocenitelná práva	117	0	-117	0
Ostatní dlouhodobý nehmotný majetek	1 361	0	-124	1 237
Nedokončený dlouhodobý nehmotný majetek	0	5 974	0	5 974
CELKEM	91 170	23 347	-241	114 276
Oprávky				
Software	-44 883	-10 898	0	-55 781
Ostatní ocenitelná práva	-117	0	117	0
Ostatní dlouhodobý nehmotný majetek	-873	-286	124	-1 035
CELKEM	-45 873	-11 184	241	-56 816
Zůstatková hodnota	45 297			57 460

4. Dlouhodobý hmotný majetek

(tis. Kč)				
Pořizovací cena	1. ledna 2021	Přírůstky/přeúčtování	Vyřazení	31. prosince 2021
Stavby	648	-648	0	0
Hmotné movité věci a jejich soubory	40 012	143	-8 148	32 007
Oceňovací rozdíl k nabytému majetku	1 368 942	0	0	1 368 942
Jiný dlouhodobý hmotný majetek	13 233	1 139	-4 348	10 024
Nedokončený dlouhodobý hmotný majetek	0	347	0	347
CELKEM	1 422 835	981	-12 496	1 411 320
Oprávký				
Stavby	-130	130	0	0
Hmotné movité věci a jejich soubory	-34 685	-3 364	7 648	-30 401
Oceňovací rozdíl k nabytému majetku	-786 877	-91 263	0	-878 140
Jiný dlouhodobý hmotný majetek	-7 854	-1 472	3 036	-6 290
CELKEM	-829 546	-95 969	10 684	-914 831
Zůstatková hodnota	593 289			496 489

(tis. Kč)				
Pořizovací cena	1. ledna 2020	Přírůstky/přeúčtování	Vyřazení	31. prosince 2020
Stavby	1 757	0	-1 109	648
Hmotné movité věci a jejich soubory	51 263	883	-12 134	40 012
Oceňovací rozdíl k nabytému majetku	1 368 942	0	0	1 368 942
Jiný dlouhodobý hmotný majetek	13 165	68	0	13 233
CELKEM	1 435 127	951	-13 243	1 422 835
Oprávký				
Stavby	-366	-873	1 109	-130
Hmotné movité věci a jejich soubory	-40 897	-5 903	12 115	-34 685
Oceňovací rozdíl k nabytému majetku	-638 839	-148 038	0	-786 877
Jiný dlouhodobý hmotný majetek	-6 174	-1 680	0	-7 854
CELKEM	-686 276	-156 494	13 224	-829 546
Zůstatková hodnota	748 851			593 289

Společnost každoročně provádí testování oceňovacího rozdílu k nabytému majetku na znehodnocení prostřednictvím modelu očekávaných diskontovaných peněžních toků. Společnost k 31. prosinci 2021 neidentifikovala dodatečné znehodnocení oceňovacího rozdílu (k 31. prosinci 2020 byla zaúčtována opravná položka ve výši 56 776 tis. Kč).

V roce 2021 ani v roce 2020 nebyly do hodnoty majetku aktivovány žádné úrokové náklady.

5. Dlouhodobý finanční majetek

5.1. Podíly v ovládaných osobách

31. prosince 2021	Účetní hodnota – netto (tis. Kč)	Podíl na základním kapitálu (%)	Vlastní kapitál (tis. Kč)	Výsledek hospodaření v roce 2021 (tis. Kč)
Swiss Life Select Slovensko, a.s. Mlynské Nivy 49/II. 16920, 821 09 Bratislava	200 772	100	66 633	40 271
Fincentrum Reality s.r.o. Pobřežní 620/3, Karlín, 186 00, Praha 8	200	100	-6 978	4 477
Best Solution Funds SICAV, a.s. Pobřežní 620/3, Karlín, 186 00 Praha 8	440	100	103	-52
CELKEM	201 412			

31. prosince 2020	Účetní hodnota – netto (tis. Kč)	Podíl na základním kapitálu (%)	Vlastní kapitál (tis. Kč)	Výsledek hospodaření v roce 2020 (tis. Kč)
Fincentrum a.s. Mlynské Nivy 49/II. 16920, 821 09 Bratislava	200 772	100	42 254	34 292
Fincentrum Reality s.r.o. Pobřežní 620/3, Karlín, 186 00, Praha 8	200	100	-11 455	-2 879
Best Solution Funds SICAV, a.s. Pobřežní 620/3, Karlín, 186 00 Praha 8	340	100	55	-285
CELKEM	201 312			

Společnost k 31. prosinci 2021 ani k 31. prosinci 2020 netvořila opravnou položku k výše uvedeným podílům.

Změny stavu majetkových účastí v pořizovací ceně lze analyzovat takto:

(tis. Kč)	Dceřiné společnosti
K 1. lednu 2020	0
Vklad do základního kapitálu – Best Solution Funds SICAV, a.s.	100
Vklad do kapitálových fondů – Best Solution Funds SICAV, a.s.	240
K 31. prosinci 2020	340
Vklad do kapitálových fondů – Best Solution Funds SICAV, a.s.	100
K 31. prosinci 2021	440

Společnost poskytla dceřiné společnosti Fincentrum Reality s.r.o. vyjádření, že jí v případě potřeby poskytne dostatečné finanční zdroje k úhradě závazků. U žádných z uvedených dceřiných společností není rozdíl mezi procentem podílu na vlastnictví a procentem podílu na hlasovacích právech.

Společnost není společníkem s neomezeným ručením v žádné společnosti.

6. Pohledávky

Pohledávky po splatnosti k 31. prosinci 2021 činily 94 948 tis. Kč (k 31. prosinci 2020: 88 268 tis. Kč).

Změna opravné položky k pochybným pohledávkám:

(tis. Kč)	2021	2020
Počáteční zůstatek k 1. lednu	69 764	62 749
Tvorba opravné položky	6 961	16 328
Zrušení opravné položky	-543	-2 200
Použití k odpisu pohledávek	- 1 407	-7 113
Konečný zůstatek k 31. prosinci	74 775	69 764

Odpis pohledávek ve výši 1 407 tis. Kč (2020: 7 113 tis. Kč) je vykázán na řádku Jiné provozní náklady ve Výkazu zisku a ztráty.

Pohledávky nejsou kryty věcnými zárukami a žádná z nich nemá splatnost delší než 5 let.

Společnost neeviduje žádné pohledávky a podmíněné pohledávky, které nejsou vykázány v rozvaze.

Zálohy na daň z příjmů ve výši 10 761 tis. Kč zaplacené Společností k 31. prosinci 2021 (k 31. prosinci 2020: 14 174 tis. Kč) byly započteny s rezervou na daň z příjmů ve výši 4 591 tis. Kč vytvořenou k 31. prosinci 2021 (k 31. prosinci 2020: 0 tis. Kč).

Pohledávky vůči spřízněným stranám jsou popsány v poznámce 11 Transakce se spřízněnými stranami.

7. Vlastní kapitál

Společnost je plně vlastněna společností Swiss Life International Holding AG zapsanou ve Švýcarské konfederaci.

Společnost je součástí jediného konsolidačního celku, jehož mateřskou společností je Swiss Life Holding AG se sídlem General-Guisan-Quai 40, 8002 Curych, Švýcarská konfederace. Konsolidovanou účetní závěrku skupiny je možné získat na jejích webových stránkách.

Dne 7. června 2021 valná hromada schválila účetní závěrku Společnosti za rok 2020 a rozhodla o vypořádání ztráty za rok 2020 ve výši 82 492 tis. Kč.

Do data vydání této účetní závěrky nenavrhlala Společnost vypořádání ztráty za rok 2021.

8. Rezervy

(tis. Kč)	Nevyčerpaná dovolená	Storna tržeb	Ostatní	Celkem
Počáteční zůstatek k 1. lednu 2020	4 943	87 752	15 068	107 763
Tvorba rezerv	3 583	15 590	813	19 986
Použití rezerv	-4 943	-22 911	-6 675	-34 529
Konečný zůstatek k 31. prosinci 2020	3 583	80 431	9 206	93 220
Tvorba rezerv	3 327	44 866	106	48 299
Použití rezerv	-3 583	-59 703	-189	-63 475
Konečný zůstatek k 31. prosinci 2021	3 327	65 594	9 123	78 044

Výpočet daně z příjmů a odložené daně je uveden v poznámce 14 Daň z příjmů.

9. Závazky, budoucí závazky a podmíněné závazky

Závazky nejsou kryty věcnými zárukami a nemají splatnost delší než 5 let.

Dohadné položky pasivní jsou tvořeny zejména k nákladovým provizím, bonusům zaměstnanců a vedení a nevyfakturovaným provozním nákladům vztahujícím se k uplynulému roku.

Vedení Společnosti si není vědomo žádných podmíněných závazků Společnosti k 31. prosinci 2021.

Společnost neneviduje žádné další závazky, které by nebyly vykázány v rozvaze.

Společnost neposkytlala žádné věcné záruky, které by nebyly vykázány v rozvaze.

Závazky vůči spřízněným stranám jsou popsány v poznámce 11 Transakce se spřízněnými stranami.

Závazky po splatnosti k 31. prosinci 2021 činily 21 318 tis. Kč (k 31. prosinci 2020: 26 632 tis. Kč). Jedná se zejména o závazky za poradci z titulu nevyúčtovaných provizí. Tyto závazky mají různou délku konečného vypořádání a jsou zúčtovány v momentě konečného vypořádání smluvního vztahu s jednotlivými poradci.

Společnost nemá žádné závazky po splatnosti ze sociálního nebo zdravotního pojištění ani žádné jiné závazky po splatnosti k finančním úřadům či jiným státním institucím.

10. Tržby

(tis. Kč)	2021		2020	
	Domácí	Zahraniční	Domácí	Zahraniční
Tržby z prodeje vlastních služeb	866 537	15 225	667 183	34 083
Tržby z prodeje zboží	305	0	390	2
Ostatní provozní výnosy	8 287	4 583	10 710	0
TRŽBY CELKEM	875 129	19 808	678 283	34 085

Společnost realizovala většinu svých tržeb z prodeje v roce 2021 v tuzemsku. Tržby z prodeje vlastních služeb představují zejména tržby z provizí.

11. Transakce se spřízněnými stranami

V této poznámce jsou uvedeny všechny významné transakce se spřízněnými stranami.

Společnost vykazovala tyto transakce se spřízněnými stranami:

(tis. Kč)	Za rok končící k 31. prosinci 2021	Za rok končící k 31. prosinci 2020
Výnosy		
Výnosy z prodeje zboží (kromě přefakturace) – Swiss Life Select Slovensko, a.s. (dceřiná společnost)	0	2
Výnosy z prodeje zboží a služeb (kromě přefakturace) – Fincentrum Reality s.r.o. (dceřiná společnost)	25 530	15 111
Úroky z půjčky – Fincentrum Reality s.r.o. (dceřiná společnost)	550	700
Podíly na zisku – Swiss Life Select Slovensko, a.s. (dceřiná společnost)	12 725	29 522
CELKEM	39 316	45 335
Náklady		
IT služby – Swiss Life Select Slovensko, a.s. (dceřiná společnost)	45	0
IT služby – Swiss Life Österreich GmbH (propojená osoba)	1 614	1 711
Trademark fee – Swiss Life Select Intellectual Property Management AG (propojená osoba)	4 900	3 729
Corporate & Service costs – Swiss Life AG (propojená osoba)	8 500	8 498
Corporate costs – Swiss Life Holding AG (propojená osoba)	2 433	2 185
CELKEM	17 492	16 123

Společnost vykazovala tyto zůstatky se spřízněnými stranami:

(tis. Kč)	31. prosinci 2021	31. prosinci 2020
Pohledávky		
Pohledávky z obchodních vztahů vč. poskytnutých záloh – Swiss Life Select Slovensko, a.s. (dceřiná společnost)	1 752	929
Pohledávky z obchodních vztahů vč. poskytnutých záloh – Fincentrum Reality s.r.o. (dceřiná společnost)	11 117	5 779
Poskytnuté půjčky – Fincentrum Reality s.r.o. (dceřiná společnost)	17 500	17 500
Časové rozlišení úroků z půjčky – Fincentrum Reality s.r.o. (dceřiná společnost)	3 397	2 847
Dohadné výnosové provize – Fincentrum Reality s.r.o. (dceřiná společnost)	387	291
CELKEM	34 153	27 346
Závazky		
Závazky z obchodních vztahů – Fincentrum Reality s.r.o. (dceřiná společnost)	74	0
Závazky z obchodních vztahů – Swiss Life Select Slovensko, a.s. (dceřiná společnost)	11	0
Dohadné management fee – Swiss Life Select International Holding AG (propojená osoba)	969	980
Ostatní závazky – kapitálový fond - Best Solution Funds SICAV, a.s. (dceřiná společnost)	100	0
CELKEM	1 154	980

Zápůjčky poskytnuté a přijaté jsou úročeny tržními úrokovými sazbami (PRIBOR 12m + riziková přírážka 1,9% p.a.).

Jednatelům a členům řídicích orgánů Společnosti jsou k dispozici služební vozidla.

Členům řídicích, kontrolních a správních orgánů Společnosti nebyly k 31. prosinci 2021 a 31. prosinci 2020 poskytnuty žádné zápůjčky, závdavky, zálohy, úvěry, žádná zajištění ani ostatní plnění kromě osobních nákladů vyjma výše uvedených.

12. Odměna auditorské společnosti

Celková odměna auditorské společnosti PricewaterhouseCoopers Audit, s.r.o. za povinný audit účetní závěrky za rok 2021 činila 989 tis. Kč. Jiné služby nebyly auditorem poskytnuty.

13. Zaměstnanci

	Za rok končící k 31. prosinci 2021		Za rok končící k 31. prosinci 2020	
	počet	(tis. Kč)	počet	(tis. Kč)
Mzdové náklady členů statutárního orgánu	4	19 534	4	20 220
Mzdové náklady ostatních zaměstnanců	92	53 404	96	58 511
Náklady na sociální zabezpečení		21 050		22 006
Ostatní sociální náklady		1 113		2 105
OSOBNÍ NÁKLADY CELKEM	96	95 101	100	102 842

Mzdové náklady členů dozorčí rady byly v letech 2020 i 2021 nulové.

Ostatní transakce s vedením Společnosti jsou popsány v poznámce 11 Transakce se spřízněnými stranami.

14. Daň z příjmů

Daňový náklad (+) / výnos (-) zahrnuje:

(tis. Kč)	Za rok končící k 31. prosinci 2021	Za rok končící k 31. prosinci 2020
Splatnou daň (19 %)	4 591	885
Odloženou daň	-13 461	-32 595
Úpravu daňového nákladu předchozího období podle podaného daňového přiznání	207	0
CELKEM DAŇOVÝ NÁKLAD (+) / VÝNOS (-)	-8 663	-31 710

Odložená daň byla vypočtena s použitím sazby daně 19 % (daňová sazba pro roky 2021 a následující).

Čistou odloženou daňovou pohledávku (+) / závazek (-) lze analyzovat následovně:

(tis. Kč)	31. prosince 2021	31. prosince 2020
Odložený daňový závazek z titulu:		
Rozdílu účetní a daňové zůstatkové hodnoty majetku	-5 288	-3 445
Rezerv a opravných položek	30 552	32 588
Oceňovací rozdíl z přecenění při přeměnách	-94 302	-111 642
Čistý odložený daňový závazek	-69 038	-82 499

15. Následné události

Koncem února 2022 pokračující politické napětí mezi Ruskem a Ukrajinou eskalovalo v konflikt s vojenskou invazí Ruska na Ukrajinu. Celosvětovou reakcí na ruské porušení mezinárodního práva a agresi vůči Ukrajině bylo uvalení rozsáhlých sankcí a omezení podnikatelské činnosti. Tyto skutečnosti považujeme za neupravující následné události. Celkový dopad posledního vývoje se projevil zvýšenou volatilitou na finančních a komoditních trzích a dalšími důsledky pro ekonomiku.

Společnost posoudila přímá podnikatelská rizika zahrnující nepříznivé dopady ekonomických sankcí uvalených na Rusko, přerušení podnikání (včetně dodavatelských řetězců), zvýšený výskyt kybernetických útoků, riziko porušení právních a regulatorních pravidel a mnoho dalších, a vyhodnotila, že jejich přímý vliv na Společnost je v současnosti nevýznamný.

Ke dni 21. března 2022 se novým generálním ředitelem a předsedou představenstva stal Ing. Petr Jarůnek, který nahradil ve vedení Společnosti pana Filipa Duchoně.

Po rozvahovém dni nedošlo k žádným dalším událostem, které by měly významný dopad na účetní závěrku k 31. prosinci 2021.

25. května 2022



Ing. Petr Jarůnek
předseda představenstva



Mgr. David Hegner
člen představenstva

*Business*Life
*Family*Life
*Your*Life
SwissLife

Firemní, rodinné i osobní finance si
žádají rozdílný přístup. Ve Swiss Life
pro Vás vždy najdeme to nejlepší řešení.
Swiss Life Select, finanční poradenství
pro život podle vlastních představ.

SwissLife 
Select

Zpráva o vztazích

Společnost Fincentrum & Swiss Life Select a.s., se sídlem v Praze 8, Pobřežní 620/3, PSČ 186 00, IČO: 24260444 (dále jen „Společnost“ nebo „ovládaná osoba“), je povinna za rok 2021 sestavit tzv. zprávu o vztazích mezi ovládající osobou a osobou ovládanou a mezi ovládanou osobou a osobami ovládanými stejnou ovládající osobou dle § 82 zákona č. 90/2012 Sb., o obchodních korporacích, v platném znění k 31. prosinci 2021.

1. Popis Společnosti a její postavení, způsob a prostředky ovládání

Společnost je součástí podnikatelského seskupení (koncernu), ve kterém existují následující vztahy mezi Společností a ovládající osobou, a dále mezi Společností a osobami ovládanými stejnou ovládající osobou (dále „propojené osoby“).

Společnost je ovládaná společností Swiss Life Holding AG, se sídlem General-Guisan-Quai 40, 8002 Curych, Švýcarská konfederace (dále jen „ovládající osoba“), a to nepřímo prostřednictvím společnosti Swiss Life International Holding AG, se sídlem General-Guisan-Quai 40, 8002 Curych, Švýcarská konfederace (dále jen „Swiss Life International“). Struktura vztahů v rámci skupiny Swiss Life International je uvedena v příloze této zprávy o vztazích. K ovládání Společnosti dochází zejména prostřednictvím rozhodování na valné hromadě Společnosti.

Společnost je jediným společníkem společnosti Fincentrum Reality s.r.o. a jediným akcionářem společnosti Swiss Life Select Slovensko, a. s. a společnosti Best Solution Funds SICAV, a.s.

Společnosti, s nimiž měla Společnost v roce 2021 smluvní vztahy, jsou uvedeny v bodě 2. této zprávy o vztazích.

2. Popis vztahů mezi Společností a tzv. propojenými osobami

Ovládaná osoba uzavřela během roku 2021 obchody s těmito propojenými osobami:

Fincentrum Reality s.r.o., Swiss Life Select Slovensko, a. s., Swiss Life Holding AG, Swiss Life Intellectual Property Management AG, Swiss Life Select Österreich GmbH, Swiss Life AG, Best Solution Funds SICAV, a.s a Swiss Life Select CEE Holding GmbH.

Se společností Swiss Life Intellectual Property Management AG je uzavřena smlouva umožňující využívat obchodní značku Swiss Life v divizi ovládané společnosti.

Swiss Life Select Österreich GmbH poskytuje IT systém pro zpracování provizí.

Ovládaná osoba má uzavřenu servisní smlouvu se společnostmi Swiss Life AG a Swiss Life Holding AG.

S dceřinou společností Swiss Life Select Slovensko, a. s. je uzavřena servisní smlouva, na jejímž základě ovládaná osoba poskytuje dceřiné společnosti vybrané služby, zejména v oblasti controllingu, a dále se dceřiná společnost podílela formou dividendy na výsledcích hospodaření Společnosti.

V tomto období je dále platná smlouva o spolupráci, která spočívá v poskytování tipů na realitní transakce společnosti Fincentrum Reality s.r.o. a smlouva o úvěru s touto společností.

Se Swiss Life Select CEE Holding GmbH probíhala spolupráce v rámci distribuce pojistných produktů.

S dceřinou společností Best Solution Funds SICAV, a.s. probíhá spolupráce na akvizici vkladů.

Veškeré smlouvy a obchody byly uzavřeny za podmínek obvyklých v obchodním styku, stejně tak jako byla veškerá poskytnutá a přijatá plnění na základě těchto smluv poskytnuta za podmínek obvyklých v obchodním styku a z těchto smluv nevznikla ovládané osobě žádná újma. Za plnění provedená mezi Společností a propojenými osobami byla poskytnuta protiplnění peněžní úhradou. Během rozhodného období neučinila ovládaná osoba na popud ovládající osoby nebo jí ovládaných osob žádné právní úkony a ostatní opatření, která se týkala majetku přesahujícího 10 % vlastního kapitálu ovládané osoby zjištěného podle poslední účetní uzávěrky.

Ovládaná osoba neučinila z popudu ovládajících osob jakákoliv opatření, která by zapříčinila jakékoliv výhody, nevýhody či újmy.

3. Úloha Společnosti ve skupině Swiss Life

Hlavním předmětem podnikání ovládané osoby je zprostředkování pojištění, investiční zprostředkování a investiční poradenství, zprostředkování spotřebitelského úvěru a zprostředkování doplňkového penzijního spoření.

4. Hodnocení vztahů a rizik

Ovládané osobě vyplývají z účasti ve skupině Swiss Life zejména výhody. Společnosti těží ze stále silnější obchodní značky, která jí pomáhá při uzavírání obchodů.

5. Ostatní informace

5.1. Důvěrnost údajů

V rámci propojených osob jsou za důvěrné považovány informace, které jsou součástí obchodního tajemství ovládané osoby i dalších propojených osob.

Proto tato zpráva o vztazích mezi propojenými osobami neobsahuje informace o cenách, měnových kurzech ani jiných finančních transakcích včetně informací o množstvích. Tím však není omezena vypovídací schopnost této zprávy o vztazích.

5.2. Prohlášení statutárního orgánu Společnosti

Statutární orgán společnosti Fincentrum & Swiss Life Select a.s. prohlašuje, že tuto zprávu o vztazích sestavil s vynaložením péče řádného hospodáře, a že v této zprávě o vztazích uvedené údaje jsou správné a úplné.

V Praze, dne 31. března 2022 za Fincentrum & Swiss Life Select a.s.

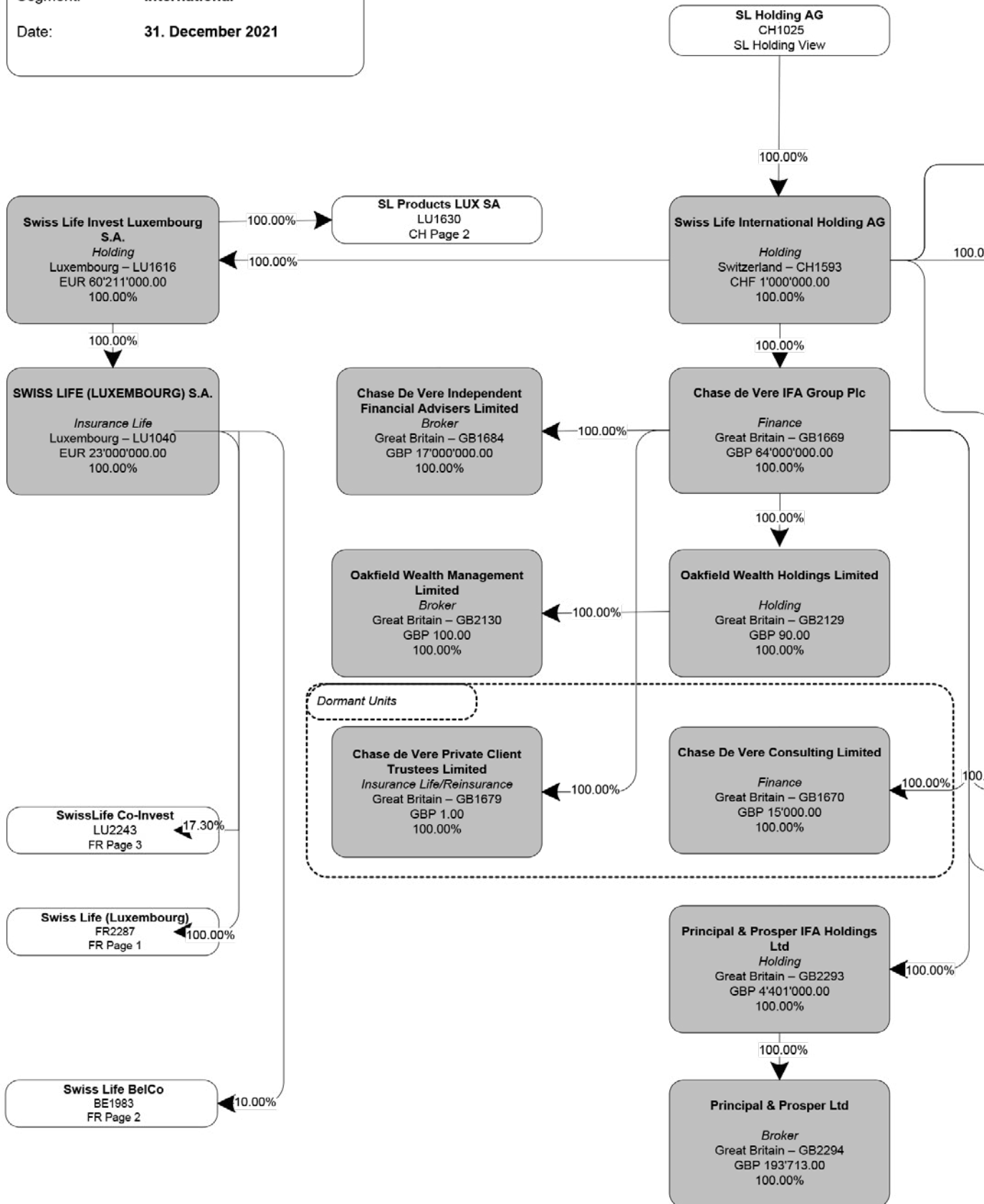


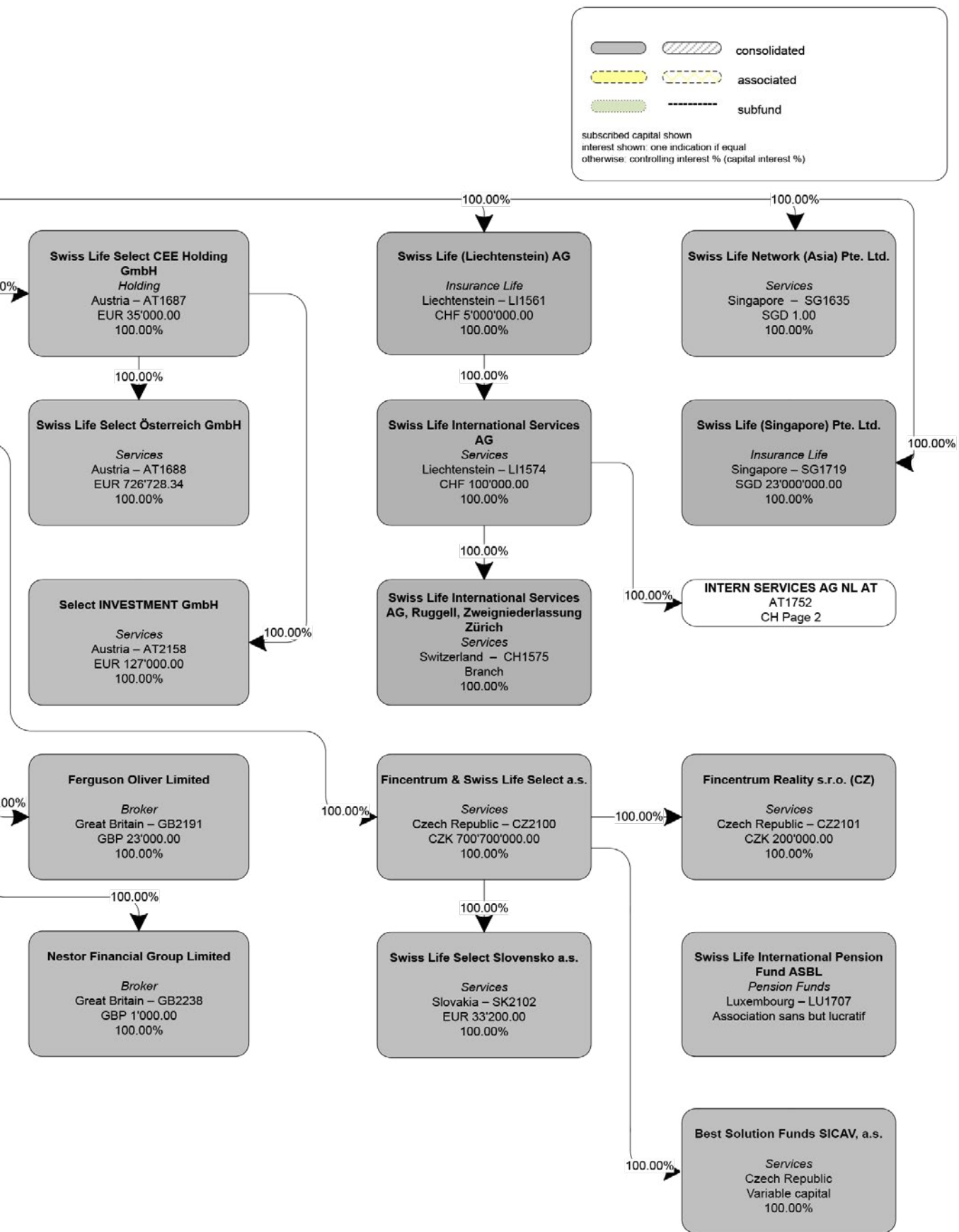
Ing. Karel Šulc
místopředseda představenstva



Mgr. David Hegner
člen představenstva

Segment: **International**
 Date: **31. December 2021**





Fincentrum & Swiss Life Select a.s.

IBC, Pobřežní 620/3
186 00 Praha 8

Telefon: +420 800 99 00 99
+420 224 832 622

Fax: +420 224 832 605

E-mail: info@fincentrum.com

IČ: 24260444

DIČ: CZ24260444

www.fcsls.cz

fincentrum[®]

SwissLife 
Select