



*Výroční zpráva 2022*





**ÚVODNÍ SLOVO  
PŘEDSEDY PŘEDSTAVENSTVA** 5

**ORGÁNY SPOLEČNOSTI** 6

**AKCIONÁŘSKÁ STRUKTURA** 7

**ČINNOST SPOLEČNOSTI** 7

**LIDSKÉ ZDROJE** 12

**VÝZNAMNÉ UDÁLOSTI** 14

**CÍLE ROKU 2023  
A STRATEGICKÉ ZÁMĚRY** 16

**FINANČNÍ ČÁST  
A ZPRÁVA AUDITORA** 20

**ODPOVĚDNOST ZA VÝROČNÍ ZPRÁVU,  
OSTATNÍ INFORMACE** 23

**ORGANIZAČNÍ SCHÉMA 2022** 29

**ZPRÁVA O VZTAZÍCH  
MEZI PROPOJENÝMI OSOBAMI** 44

**STRUKTURA SWISS LIFE  
INTERNATIONAL HOLDING AG** 46



# ÚVODNÍ SLOVO

Vážené dámy, vážení pánové,

společnost Fincentrum & Swiss Life Select po celý loňský rok dynamicky rostla. To považují za obrovský úspěch vzhledem k propadu, který postihl český úvěrový a hypoteční trh. Vyplatily se nám investice do IT nástrojů, které dávají našim poradcům konkurenční výhodu a jsou atraktivní pro klienty. Jde například o náš unikátní finanční portál FiLiP, kde mají klienti přístup ke svým bankovním účtům i smlouvám, a mají k dispozici také nástroj pro oceňování nemovitostí. I to k nám přivádí další klienty.

Vedle portálu Filip jsme na český trh přišli s řadou dalších novinek. Například se službou Švýcarská renta, která umožňuje definovat přesnou představu klientů o jejich životě v penzi. Za pomoci finančněporadenského know-how Swiss Life optimalizujeme tvorbu a čerpání potřebného kapitálu.

Unikátní je také služba Hodnota bydlení. Intuitivní webový nástroj pomáhá při nákupu a prodeji nemovitosti získat objektivní ocenění. Prvotní informaci pro zhodnocení svých plánů a zjištění hodnoty majetku získá klient sám – zdarma a online z pohodlí domova.

Nepříznivý vývoj, který v roce 2022 postihl českou ekonomiku, byl příležitostí pro kvalitní poradenství, a to pro všechny segmenty klientů. Právě v takové době se odlišuje systematická dlouhodobá a komplexní práce s klientem tak, jak k ní přistupuje Fincentrum & Swiss Life Select, od jednorázového nahodilého prodeje produktu.

Naši konzultanti s klienty aktivně průběžně pracují. Klíčové to bylo loni zejména v oblasti životního a neživotního pojištění, kde bylo nutné s ohledem na vysokou inflaci

znovu nastavit pojistné smlouvy. Na pravidelných servisních schůzkách s klienty dochází k revizi a k nastavení finančního plánu. Pro klienty je nyní klíčová ochrana jejich peněz před znehodnocením a získání finanční jistoty tak, aby i v těchto bouřlivých dobách mohli vést život podle svých představ.

Daří se nám i v oblasti přílivu nových konzultantů. Můžeme jim totiž nabídnout zájem velké spolehlivé firmy v podobě silné skupiny Swiss Life. Výraznější zájem nyní zaznamenáváme o práci u nás i ze strany realitních makléřů. Naše firma jim totiž nabízí unikátní propojení realitního byznysu s finančním poradenstvím. A tedy i konkurenční výhodu v porovnání s jinými realitními společnostmi.

Rok 2023 pro nás bude důležitý nejen kvůli změně názvu na Swiss Life Select a.s. a naší dceřiné realitní společnosti na Swiss Life Select Reality s.r.o. Tím zdůrazňujeme naši příslušnost k jedné z nejvýznamnějších globálních finančních skupin – Swiss Life. Tato silná značka se během více než 160 let své historie stala synonymem švýcarské kvality, jistoty a spolehlivosti. Sjednocení tuzemské obchodní značky se značkou mateřské skupiny nám umožní spustit proces digitální transformace finančního poradenství.

Na závěr bych rád touto cestou poděkoval našim partnerům, konzultantům, externím spolupracovníkům a zaměstnancům za odvedenou práci pro naši společnost, za jejich vysoké pracovní nasazení a profesionální přístup. Děkuji také naší mateřské společnosti a skupině Swiss Life za podporu a spolupráci. Poděkování také patří našim klientům, a to hlavně za důvěru, kterou do nás vkládají.



Ing. Karel Šulc  
místopředseda představenstva  
Fincentrum & Swiss Life Select a.s.

## ORGÁNY SPOLEČNOSTI K 31. 12. 2022

### PŘEDSTAVENSTVO



**PŘEDESDA:**  
**Ing. Filip Duchoň MBA**  
nar. 1971  
členem představenstva  
od 10. 2. 2015  
do 28. 2. 2022



**PŘEDESDA:**  
**Ing. Petr Jarůněk**  
nar. 1977  
členem představenstva  
od 21. 3. 2022



**MÍSTOPŘEDESDA:**  
**Ing. Karel Šulc**  
nar. 1965  
členem představenstva  
od 19. 10. 2018



**ČLEN:**  
**Mgr. David Hegner**  
nar. 1978  
členem představenstva  
od 27. 10. 2017



**ČLEN:**  
**Dominik Kollár**  
nar. 1976  
členem představenstva  
od 19. 10. 2018



**ČLEN:**  
**PaedDr. František Dragůň**  
nar. 1973  
členem představenstva  
od 22. 1. 2019

### DOZORČÍ RADA



**PŘEDESDA:**  
**Nils Frowein**  
nar. 1964  
členem dozorčí rady  
od 19. 10. 2018



**ČLEN:**  
**Rudolf Werner Suter**  
nar. 1963  
členem dozorčí rady  
od 19. 10. 2018  
do 1. 11. 2022



**ČLEN:**  
**Rolf Werner Aeberli**  
nar. 1959  
členem dozorčí rady  
od 12. 12. 2019



**ČLEN:**  
**Philipp Carlo Michael Mumenthaler**  
nar. 1974  
členem dozorčí rady  
od 1. 7. 2021

# AKCIONÁŘSKÁ STRUKTURA

**Název vlastníka:** Swiss Life International Holding AG

**Podíl na základním kapitálu v tisících Kč:** 700 700

**Podíl na základním kapitálu v %:** 100

**Podíl na hlasovacích právech v %:** 100

# ČINNOST SPOLEČNOSTI

## „POMÁHÁME LIDEM VÉST ŽIVOT PODLE VLASTNÍCH PŘEDSTAV“

Fincentrum & Swiss Swiss Life Select a.s. (od 1. 5. 2023 Swiss Life Select a.s, dále „Společnost“, nebo také „Fincentrum“, „Fincentrum & Swiss Life Select“) je přední finančněporadenskou společností v České republice, která poskytuje komplexní finanční služby té nejvyšší kvality. Je součástí švýcarské finanční skupiny Swiss Life, předního poskytovatele finančních řešení v Evropě s tradicí již více než 160 let. Skupina spravuje aktiva v hodnotě více jak 300 mld. CHF, spolupracuje se 17 000 profesionálními finančními konzultanty a stará se

o finance individuálních i institucionálních klientů. Akcie společnosti Swiss Life jsou obchodovány na burze v Curychu a jsou rovněž zařazeny do hlavního indexu SLI (Swiss Leader Index), který zahrnuje 20 největších společností obchodovaných na burzách ve Švýcarsku.

Prostřednictvím kvalitních finančních poradců pomáháme soukromým i firemním zákazníkům připravit se na jejich finanční budoucnost. Pomáháme lidem vést život podle vlastních představ.

## ČINNOST SPOLEČNOSTI FINCENTRUM & SWISS LIFE SELECT A.S.

V roce 2022 pomáhalo klientům při řešení komplexních finančních záležitostí více než 900 konzultantů a makléřů Fincentrum & Swiss Life Select, pro které je obor finančního zprostředkování hlavní profesní náplní. Zázemí síti konzultantů a klientům vytváří také desítky poradenských center. Při návrzích finančních plánů a výhodných řešení pro klienty mohou konzultanti Fincentrum & Swiss Life Select pracovat s produkty většiny finančních institucí na českém trhu. Zkušený tým analytiků a produktových specialistů vybírá ty nejlepší produkty od bankovních a nebankovních finančních společností, pojišťoven i správců podílových fondů.

Činnost společnosti je rozdělena do čtyř základních směrů:

- **FINANČNÍ PORADENSTVÍ:** Přes 900 konzultantů pečuje o klienty s využitím dlouhodobých zkušeností, detailních znalostí produktů a služeb, s podporou expertního zázemí analytického týmu, a především nezávisle na jednotlivých finančních institucích.
- **KORPORÁTNÍ OBCHODY:** Divize Korporátních obchodů je zaměřena na komplexní zajištění potřeb malých a středních podnikatelů, průmyslových podniků, komunální sféry či bytových družstev a institucí v oblasti zaměstnaneckých výhod. Spolupracovníci Společnosti s dlouho-

dobou zkušeností v oblasti korporátních financí zajišťují výhodná pojištění služebních flotil, sjednávají majetková a odpovědnostní pojištění a pomáhají řešit jiné finanční potřeby korporátních klientů.

- **REALITNÍ SLUŽBY:** Prostřednictvím své dceřiné společnosti Fincentrum Reality (od 1. 5. 2023 Swiss Life Select Reality) poskytuje klientům komplexní služby při správě majetku včetně prodeje a nákupu nemovitosti. Jako jedna z prvních realitních společností u nás nabídla klientům komfort realitních transakcí a souvisejících finančních operací pod jednou střechou.
- **MÉDIA A EVENTY:** Hlavní ocenění, za nímž stojí Fincentrum & Swiss Life Select v České republice, je prestižní Investice roku. Mezi nejúspěšnější projekty Fincentrum & Swiss Life Select v oblasti vzdělávání spotřebitelů patří Fincentrum Hypoindex (od 1. 5. 2023 Swiss Life Hypoindex), který sleduje vývoj hypotečních sazeb, a Index českého investora CII750, který ukazuje výkonnost investice průměrného českého fondového investora. Dlouhodobou prestiž a sledovanost mezi odbornou i laickou veřejností mají odborné internetové portály Investujeme.cz, Hypoindex.cz a CII750.cz.



## ČINNOST OSTATNÍCH SPOLEČNOSTÍ ZE SKUPINY FINCENTRUM & SWISS LIFE SELECT A.S

### SWISS LIFE SELECT SLOVENSKO, A. S.

Podnikatelská činnost společnosti je podobná konceptu, který společnost úspěšně rozvíjí již od roku 2000 v České republice. I na Slovensku je prioritní důraz na kvalitní finanční poradenství, vzdělávání konzultantů a jejich spravedlivou motivaci. Stejně jako v České republice patří i na Slovensku Swiss Life Select Slovensko, a.s. k největší společnosti na finančněporadenském trhu.

### FINCENTRUM REALITY S.R.O. (od 1. 5. 2023 Swiss Life Select Reality s.r.o.)

Impulsem pro založení této společnosti před téměř 10 lety byla rostoucí poptávka klientů, kteří měli zájem, aby společnost spravovala kromě jejich finančních záležitostí také jejich realitní obchody. Strategickou konkurenční výhodou Fincentrum Reality je především možnost klienta získat na jednom místě nejen nemovitost, ale i vysoce kvalitní poradenství při jejím financování. Exkluzivní propojení spolupráce mezi realitními makléři a finančními konzultanty po celé České republice poskytuje klientům kromě špičkového servisu a širokého portfolia služeb také dynamickou a širokou distribuční síť stovek finančních poradců, která pomáhá při hledání vhodného zájemce o koupi nemovitosti.

### INVESTIČNÍ FOND BEST SOLUTION FUNDS SICAV, A.S.

Investiční portfolia Best Solution Funds SICAV, a.s. nabízí jak strategie sestavené z těch nejvýkonnějších aktivně řízených fondů předních správců majetku, tak diverzifikovaná portfolia poskládaná z ETF fondů z dílny největšího správce aktiv na světě – společnosti BlackRock, Inc.

Progresivní fond a Vyvážený fond vybírá z těch nejlepších titulů. Nesoustředí se pouze na vysokou výkonnost. Mezi sledované parametry patří i stabilita výnosů, citlivost na kolísání kapitálových trhů, nebo třeba historická zkušenost portfolio manažerů se správou majetku a jejich výsledky.

Fondy ETF Constellation Taurus a ETF Constellation Sagittarius ESG v sobě kombinují přednosti geografické a sektorové diverzifikace ETF fondů spolu s aktivní investiční politikou, která na základě signálu od společnosti BlackRock určuje a hlídá správné podíly podkladových ETF fondů vybraných do portfolia.

## SPOLEČENSKÉ UDÁLOSTI, EVENTY, MÉDIA

Fincentrum & Swiss Life Select je tradičně organizátorem ocenění Investice roku. Cílem každoroční prestižní analýzy domácího investičního trhu je zhodnotit investiční fondy objektivní a zároveň – pro běžného českého investora – srozumitelnou cestou. Metodika umožňuje porovnat jednotlivé fondy mezi sebou a ukazuje investorům možnosti zhodnocení finančních prostředků.

Ve třináctém ročníku ocenění se na základě ukazatelů výkonnosti a rizik na prvním místě v kategorii Konzervativní fond umístil Conseq Invest Konzervativní, mezi Progressivními dluhopisovými fondy získal první místo fond Conseq korporátních dluhopisů, za nejlepší Smíšený fond byl vyhodnocen C-QUADRAT ARTS Total Return Balanced a v kategorii Akciových fondů zvítězil Fide-

lity Funds – America. Letos byla soutěž mimořádně rozšířena o kategorii Komoditní fondy, kde získal ocenění Schroder ISF Global Energy. Výsledky ocenění Fincentrum & Swiss Life Select Investice roku 2022 byly vyhlášeny na slavnostním večeru, který se uskutečnil v pražském Mánesu.

V oblasti médií provozuje Fincentrum & Swiss Life Select a.s. v České republice a na Slovensku hned několik odborných portálů – Investujeme.cz, Hypoindex.cz a CII750.cz. Všechny portály pravidelně přináší čtenářům novinky ze světa investic a financí, a prohlubují odborné znalosti nejen finančním poradcům, ale i běžným čtenářům. Úspěšnost těchto portálů potvrzuje návštěvnost v řádu tisíců unikátních uživatelů týdně.



SwissLife  
Select

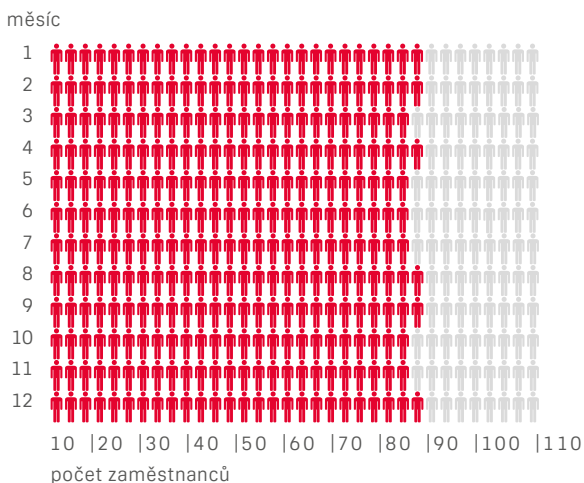
*Pomáháme lidem vést život  
podle vlastních představ.*



[www.swisslifeselect.cz](http://www.swisslifeselect.cz)

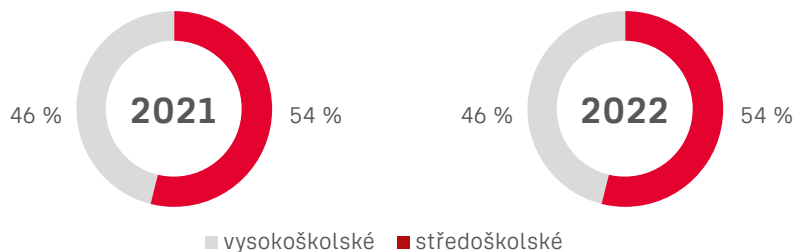
# LIDSKÉ ZDROJE

## VÝVOJ POČTU ZAMĚŠTNANCŮ V ROCE 2022



## SKLADBA ZAMĚŠTNANCŮ

Průměrný věk zaměstnanců je 40 let. 54 % zaměstnanců má středoškolské vzdělání, 46 % zaměstnanců dosáhlo vysokoškolského vzdělání.



## SYSTÉM VZDĚLÁVÁNÍ

Společnost klade velký důraz na neustálé prohlubování, zvyšování kvalifikace a další rozvoj svých zaměstnanců. Základní a povinnou oblastí vzdělávání jsou zákonná periodická školení. Každý vzdělávací program

závislý na aktuálním pracovním zařazení nebo na dalším kariérním růstu zaměstnance. Další podpora se řeší individuálně na základě nároku na jednotlivou pozici a zvyšování kompetencí zaměstnanců.

## SOCIÁLNÍ POLITIKA

Sociální politika Společnosti se řídí podle platné vnitropodnikové směrnice. Tato směrnice upravuje mimo jiné program zaměstnaneckých benefitů, do kterých patří např. týden dovolené navíc nad zákonný nárok, příspěvky na stravování formou stravenko-

vého paušálu, firemní benefity v rámci Cafeterie, 3 sick days za kalendářní rok, další dny volna navíc a příspěvek při odchodu na mateřskou dovolenou. Společnost také pořádá pro zaměstnance společenské a sportovní akce.

## MZDOVÁ POLITIKA

Zaměstnanci jsou odměňováni fixní mzdou podle profesního zařazení, které vyplývá z uzavřené pracovní smlouvy a mzdového výměru, který je její součástí. Případná pohyblivá složka mzdy je vždy vázána na splnění předem stanovených a odsouhlasených

individuálních cílů zaměstnanců na dané období, které jsou následně vyhodnocovány a vypláceny po skončení tohoto období. Mzdy ve Společnosti jsou nad průměrnou mzdou v České republice.

## VÝZNAMNÉ UDÁLOSTI

### UNIKÁTNÍ SLUŽBA HODNOTA BYDLENÍ A PROHLUBOVÁNÍ SPOLUPRÁCE S FINCENTRUM REALITY

Významnou roli v našich aktivitách hrálo prohlubování spolupráce s naší dceřinou realitní společností Fincentrum Reality (od 1. 5. 2023 Swiss Life Select Reality). Důležité místo při tom měla naše unikátní služba Hodnota bydlení, kterou jsme v roce 2022 dále rozvíjeli a setkala se s velkým ohlasem klientů.

Díky tomuto on-line odhadu ceny nemovitosti získá zájemce zdarma nezávislé ocenění nemovitosti, objektivní a transparentní informace. Prostřednictvím online

formuláře vyplní základní informace o prodávané nebo vyhládnuté nemovitosti a lokalitě. Po odeslání webového dotazníku dostane obratem na e-mail výsledek ocenění včetně souvisejících informací o lokalitě. Všechny informace si může také stáhnout do PDF dokumentu.

Jedná se o jednoduchý a intuitivní online nástroj, pomocí kterého může klient sám zdarma odhadnout hodnotu svého současného nebo budoucího majetku v několika jednoduchých krocích.

### ROZVOJ DIGITÁLNÍCH ŘEŠENÍ

Jednou z našich priorit pro rok 2022 byl rozvoj digitálních řešení a investice do našeho IT. V roce 2022 jsme proto například pokračovali v rozvoji ojedinělé služby – klientský portál FiLiP. Ten představuje revoluční změnu na českém trhu finančního poradenství. Fincentrum & Swiss Life Select je jedinou poradenskou firmou v České republice, která nabízí takový nástroj se širokým využitím, uživatelským komfortem a zabezpečením dat.

Portál FiLiP nabízí zcela nový způsob řešení osobních financí, kdy klienti mají vše podstatné k dispozici online a na bezpečném místě. FiLiP umožňuje klientovi přístup k jeho bankovním účtům vedeným u různých bank z jednoho webového rozhraní. Na jednom místě tak klient on-line vyřeší své veškeré požadavky na řízení osobních a rodinných financí.

Důležitý je i rozvoj digitálních řešení pro naše konzultanty. Loni jsme přišli například s novinkou – online nástrojem s názvem Lexikon, kde konzultanti najdou vše pro svoji práci. Pomáhá nám i při adaptaci nových kolegů a usnadňuje tak práci manažerům. Každému nováčkovi poskytneme nezbytné know-how, provedeme ho procesem finančního plánování, naučíme ho používat sofistikované nástroje.

Pro konzultanty máme například i nové srovnávače a sjednávače na neživotní pojištění, cestovní pojištění, či pojištění odpovědnosti. To významně šetří čas, proces sjednání je až o 90 % kratší. A samozřejmě budeme rozvíjet i náš nástroj pro práci s klienty – iFin. Naším konzultantům pomáhá „otevřít oči“ klientovi, což vede k sestavení komplexnějšího finančního plánu.

## ŠVÝCARSKÁ RENTA

Jednou z novinek, kterou jsme v roce 2022 úspěšně rozvíjeli byla služba Švýcarská renta, kterou nabízíme díky využití zkušeností a znalostí naší švýcarské mateřské skupiny Swiss Life.

Švýcarská renta je postavená na závěrech socioekonomického výzkumu, která umožňuje definovat přesnou představu klientů

o jejich životě v penzi. Vnitřní algoritmus následně vyčíslí potřebný kapitál umožňující realizaci konkrétní představy. Za pomocí finančněporadenského know-how Swiss Life optimalizujeme tvorbu a čerpání potřebného kapitálu. To pomůžeme našim klientům žít život podle vlastních představ i v pozdním věku.

## ZMĚNA NÁZVU SPOLEČNOSTI V ROCE 2023

Společnost Fincentrum & Swiss Life Select a.s. mění k 1. květnu 2023 název na Swiss Life Select a.s. Její dceřiná realitní společnost Fincentrum Reality s.r.o., která patří mezi největší realitní kanceláře v zemi, změnila název na Swiss Life Select Reality s.r.o. Změnou názvů formálně končí postakviziční proces spojení dvou tradičních finančněporadenských společností Fincentrum a.s. a Swiss Life Select Česká republika s.r.o.,

které mají od září 2018 jednoho vlastníka – švýcarskou skupinu Swiss Life.

Ke sjednocení názvu přistupujeme čtyři roky po spojení společností Fincentrum a Swiss Life Select v jednu entitu. Swiss Life je silná značka, která má celosvětový dosah a během více než 160 let své historie se stala synonymem švýcarské kvality, jistoty a spolehlivosti.

## ZMĚNA VE VEDENÍ SPOLEČNOSTI V ROCE 2023

Od 1. května 2023 převzal vedení Swiss Life Select Karel Šulc, dlouholetý vrcholný manažer skupiny Swiss Life v České republice. V roli generálního ředitele a předsedy představenstva je jeho klíčovým úkolem pokračovat v digitální transformaci služeb, dokončit rozsáhlé investiční projekty v oblasti informačních systémů a zvyšovat

hodnotu značky Swiss Life Select na českém trhu.

V čele Swiss Life Select vystřídal Karel Šulc Petra Jarůňka, který nejvyšší vedení firmy opustil ze zdravotních důvodů a nyní působí jako poradce generálního ředitele.

# CÍLE A STRATEGICKÉ ZÁMĚRY

## KONCEPCE PODNIKATELSKÉ ČINNOSTI, CÍLE A STRATEGICKÉ ZÁMĚRY

Základní vlastností života je jeho nepředvídatelnost. Co přijde zítra, je vždy tak trochu překvapením. Denně čelíme výzvám a situacím, které musíme zvládnout. Zároveň však máme své touhy, přání a jasnou představu o budoucnosti. Chceme vést život podle vlastních představ. Abychom to dokázali, musíme se naučit pokládat si správné otázky. A právě o to se snaží konzultanti naší Společnosti. Díky finančnímu poradenství pomáháme udělat klientům správná finanční rozhodnutí přímo na míru jejich životní situaci, touhám a plánům.

Klientům nabízíme pomoc, poradenství, konzultace a služby, aby mohli vést život podle vlastních představ. Pomáháme jim především v těchto oblastech:

- **Tvorba renty**

Celý vyspělý svět se postupně potýká s otázkou stárnutí obyvatel. Státy zcela evidentně ztrácejí schopnost postarat se řádně o své seniory. A naše země bohužel není výjimkou. Státní penze jsou nízké již dnes a celá řada důchodců má díky tomu existenční problémy. Spoléhat se na to, že se stát o nás všechny v době důchodu postará, je špatná strategie. Proto nabízíme jiné řešení. Spolehněte se sami na sebe a zajistěte si sami důstojný život i v důchodu – v tom vám budeme partnerem.

- **Ochrana před riziky**

Každý zodpovědný člověk by měl mít ochráněna rizika jak v pojištění majetku,

tak v životním pojištění. Pojištění by mělo chránit před neočekávanou událostí, kterou může být úraz, nemoc, ale třeba i požár v domácnosti nebo krádež automobilu. Ochrana rizik sice nezabrání vzniku pojistné události, ale může klientovi pomoci s vyřešením složité situace. Identifikovat rizika, zajistit optimální pojistné krytí a najít ty správné produkty pomohou klientům kvalifikovaní konzultanti.

- **Financování bydlení**

Bydlet ve vlastním bytě či domě je sen většiny z nás. Navíc investice do vlastního bydlení je i současně investice do budoucnosti. Ten, kdo bydlí ve svém, bude mít totiž i nižší náklady v penzi. Dalším důvodem ke koupi nemovitosti je možnost dlouhodobé investice. Ať už je důvod pořízení nemovitosti jakýkoli, my dokážeme nalézt vhodné řešení pro klienta a toto řešení i realizovat v některé z mnoha finančních institucí, se kterými spolupracujeme.

- **Investice**

Pro klienty připravujeme investiční řešení šité na míru požadovaným cílům. Ať už se jedná o pravidelné investování s cílem vytvoření dostatečné rezervy na penzi, vytvoření studijního fondu k pokrytí nákladů vysokoškolského vzdělání dětí nebo o efektivní ochranu a zhodnocení volného kapitálu, jsme připraveni poskytnout profesionální řešení.



## POSLÁNÍ A CÍL SPOLEČNOSTI

Poskytujeme vysoce kvalitní a nezávislé služby finančního zprostředkování spotřebitelům i firemním klientům, a to jak v České republice, tak i na Slovensku. **Naším cílem je pomoci lidem vést život podle jejich vlastních představ.**

Konzultanti Společnosti pomáhají lidem přijímat správná rozhodnutí o jejich financích různými způsoby: přímým finančním poradenstvím, poradenstvím na úrovni firem nebo aktuálním informováním o finančních produktech, institucích a jejich analýzami.

Významnou pozornost věnuje Společnost vzdělávání svých konzultantů a makléřů a jejich motivaci. Tým odborníků se věnuje rozvoji odborných znalostí a dovedností našich spolupracovníků na všech úrovních, od konzultantů a makléřů vstupujících každý den do těsné spolupráce s klienty, až po střední a vyšší management. Centrála skupiny neustále zlepšuje svou vnitřní efektivitu a přispívá tak k neustálému zlepšování podpory konzultantů a makléřů v podobě desítek školení v produktové, obchodní a manažerské oblasti.

## STRATEGICKÉ ZÁMĚRY

Konzultanti Společnosti dlouhodobě staví svůj úspěch na prvotřídní kvalitě poradenství, které se opírá o detailní analýzu finanční situace klienta, analýzu dostupných produktů na trhu a následné kontinuální klientský servis. Patříme mezi dlouhodobé lídry na českém trhu finančního poradenství, chceme se v dalším období více odkazovat na svou příslušnost k silné švýcarské skupině Swiss Life. Díky finanční síle naší mateřské firmy již nyní masivně investujeme do rozvoje nových digitálních řešení. Odlišovat se chceme i přístupem ke klientům. Chceme být vnímáni v širším kontextu jako správce majetku klientů, který jim poskytuje komplexní služby.

Klíčové je pro nás pokračování v digitalizaci a rozvoji našich technologií. Díky silnému akcionáři můžeme do restrukturalizace IT

systemů a vývoje aplikací pro konzultanty a klienty investovat vyšší desítky milionů korun. To nám dává výrazný konkurenční náskok na českém trhu. Investice do IT systémů je dnes pro firmu našeho typu naprosto nezbytnost.

Jednou z priorit je i prohlubování spolupráce mezi konzultanty a makléři z dceřiné realitní společnosti. Z pohledu klienta je ideální, když jedna skupina zajišťuje nejen prodej či pronájem nemovitosti, ale také její úvěrové financování nebo naopak investování nabytých volných finančních prostředků. Věřím, že máme ve spolupráci makléřů a finančních konzultantů historický náskok. Díky rozvoji digitálních technologií chceme makléřům i konzultantům ve skupině Swiss Life Select pomoci v budoucnosti ještě lépe poskytovat služby jejich klientům.



*Finanční část*





## Zpráva nezávislého auditora

akcionáři společnosti Swiss Life Select a.s. (dříve Fincentrum & Swiss Life Select a.s.)

### Náš výrok

Podle našeho názoru účetní závěrka podává věrný a poctivý obraz finanční pozice společnosti Swiss Life Select a.s. (dříve Fincentrum & Swiss Life Select a.s.), se sídlem Pobřežní 620/3, Praha 8 („Společnost“) k 31. prosinci 2022 a její finanční výkonnosti a jejích peněžních toků za rok končící 31. prosince 2022 v souladu s českými účetními předpisy.

### Předmět auditu

Účetní závěrka Společnosti se skládá z:

- rozvahy k 31. prosinci 2022,
- výkazu zisku a ztráty za rok končící 31. prosince 2022,
- přehledu o změnách vlastního kapitálu za rok končící 31. prosince 2022,
- přehledu o peněžních tocích za rok končící 31. prosince 2022, a
- přílohy účetní závěrky, která obsahuje podstatné účetní metody a další vysvětlující informace.

### Základ pro výrok

Audit jsme provedli v souladu se zákonem o auditorech a auditorskými standardy Komory auditorů České republiky, kterými jsou Mezinárodní standardy auditu doplněné a upravené souvisejícími aplikačními doložkami (společně „auditorské předpisy“). Naše odpovědnost stanovená těmito předpisy je podrobněji popsána v oddílu Odpovědnost auditora za audit účetní závěrky.

Domníváme se, že důkazní informace, které jsme shromáždili, poskytují dostatečný a vhodný základ pro vyjádření našeho výroku.

### Nezávislost

V souladu s Mezinárodním etickým kodexem pro auditory a účetní odborníky (včetně Mezinárodních standardů nezávislosti) vydaným Radou pro mezinárodní etické standardy účetních („kodex IESBA“) a přijatým Komorou auditorů České republiky a se zákonem o auditorech jsme na Společnosti nezávislí a splnili jsme i další etické povinnosti vyplývající z kodexu IESBA a ze zákona o auditorech.

### Ostatní informace

Za ostatní informace odpovídá představenstvo Společnosti. Jak je definováno v § 2 písm. b) zákona o auditorech, ostatními informacemi jsou informace uvedené ve výroční zprávě mimo účetní závěrku a naši zprávu auditora.

Náš výrok k účetní závěrce se k ostatním informacím nevztahuje. Přesto je součástí našich povinností souvisejících s auditem účetní závěrky seznámení se s ostatními informacemi a posouzení, zda ostatní informace nejsou ve významném nesouladu s účetní závěrkou či s našimi znalostmi o Společnosti získanými během auditu nebo zda se jinak tyto informace nejeví jako významně nesprávné. Také jsme posoudili, zda ostatní informace byly ve všech významných ohledech vypracovány v souladu s příslušnými právními předpisy. Tímto posouzením se rozumí, zda ostatní informace splňují požadavky právních předpisů na formální náležitosti i na postup vypracování ostatních informací v kontextu významnosti.

PricewaterhouseCoopers Audit, s.r.o., Hvězdova 1734/2c, 140 00 Praha 4, Česká republika  
T: +420 251 151 111, [www.pwc.com/cz](http://www.pwc.com/cz)

PricewaterhouseCoopers Audit, s.r.o., se sídlem Hvězdova 1734/2c, 140 00 Praha 4, IČ: 40765521, zapsaná v obchodním rejstříku vedeném Městským soudem v Praze, oddíl C, vložka 3637 a v seznamu auditorských společností u Komory auditorů České republiky pod evidenčním číslem 021.



Na základě provedených postupů v průběhu našeho auditu, do míry, již dokážeme posoudit, jsou dle našeho názoru:

- ostatní informace, které popisují skutečnosti, jež jsou též předmětem zobrazení v účetní závěrce, ve všech významných ohledech v souladu s účetní závěrkou a
- ostatní informace vypracované v souladu s právními předpisy.

Dále jsme povinni uvést, zda na základě poznatku a povědomí o Společnosti a o prostředí, v němž působí, k nimž jsme dospěli při provádění auditu, ostatní informace neobsahují významné nesprávnosti. Žádnou významnou nesprávnost jsme nezjistili.

### Odpovědnost představenstva a dozorčí rady Společnosti za účetní závěrku

Představenstvo Společnosti odpovídá za sestavení účetní závěrky podávající věrný a poctivý obraz v souladu s českými účetními předpisy, a za takový vnitřní kontrolní systém, který považuje za nezbytný pro sestavení účetní závěrky tak, aby neobsahovala významné nesprávnosti způsobené podvodem nebo chybou.

Při sestavování účetní závěrky je představenstvo Společnosti povinno posoudit, zda je Společnost schopna nepřetržitě trvat, a pokud je to relevantní, popsat v příloze účetní závěrky záležitosti týkající se jejího nepřetržitého trvání a použití předpokladu nepřetržitého trvání při sestavení účetní závěrky, s výjimkou případů, kdy představenstvo plánuje zrušení Společnosti nebo ukončení její činnosti, resp. kdy nemá jinou reálnou možnost než tak učinit.

Za dohled nad procesem účetního výkaznictví odpovídá dozorčí rada Společnosti.

### Odpovědnost auditora za audit účetní závěrky

Naším cílem je získat přiměřenou jistotu, že účetní závěrka jako celek neobsahuje významnou nesprávnost způsobenou podvodem nebo chybou a vydat zprávu auditora obsahující náš výrok. Přiměřená míra jistoty je velká míra jistoty, nicméně není zárukou, že audit provedený v souladu s auditorskými předpisy ve všech případech v účetní závěrce odhalí případnou existující významnou nesprávnost. Nesprávnosti mohou vzniknout v důsledku podvodů nebo chyb a považují se za významné, pokud lze reálně předpokládat, že by jednotlivě nebo v souhrnu mohly ovlivnit ekonomická rozhodnutí, která uživatelé účetní závěrky na jejím základě přijmou.

Při provádění auditu v souladu s auditorskými předpisy je naší povinností uplatňovat během celého auditu odborný úsudek a zachovávat profesní skepticismus. Dále je naší povinností:

- Identifikovat a vyhodnotit rizika významné nesprávnosti účetní závěrky způsobené podvodem nebo chybou, navrhnout a provést auditorské postupy reagující na tato rizika a získat dostatečné a vhodné důkazní informace, abychom na jejich základě mohli vyjádřit výrok. Riziko, že neodhalíme významnou nesprávnost, k níž došlo v důsledku podvodu, je větší než riziko neodhalení významné nesprávnosti způsobené chybou, protože součástí podvodu mohou být tajné dohody, falšování, úmyslná opomenutí, nepravdivá prohlášení nebo obcházení vnitřních kontrol.
- Seznámit se s vnitřním kontrolním systémem Společnosti relevantním pro audit v takovém rozsahu, abychom mohli navrhnout auditorské postupy vhodné s ohledem na dané okolnosti, nikoli abychom mohli vyjádřit názor na účinnost jejího vnitřního kontrolního systému.
- Posoudit vhodnost použitých účetních pravidel, přiměřenost provedených účetních odhadů a informace, které v této souvislosti představenstvo Společnosti uvedlo v příloze účetní závěrky.



- Posoudit vhodnost použití předpokladu nepřetržitého trvání při sestavení účetní závěrky představenstvem, a to, zda s ohledem na shromážděné důkazní informace existuje významná nejistota vyplývající z událostí nebo podmínek, které mohou významně zpochybnit schopnost Společnosti trvat nepřetržitě. Jestliže dojdeme k závěru, že taková významná nejistota existuje, je naší povinností upozornit v naší zprávě na informace uvedené v této souvislosti v příloze účetní závěrky, a pokud tyto informace nejsou dostatečné, vyjádřit modifikovaný výrok. Naše závěry týkající se schopnosti Společnosti trvat nepřetržitě vycházejí z důkazních informací, které jsme získali do data naší zprávy. Nicméně budoucí události nebo podmínky mohou vést k tomu, že Společnost ztratí schopnost trvat nepřetržitě.
- Vyhodnotit celkovou prezentaci, členění a obsah účetní závěrky, včetně přílohy, a dále to, zda účetní závěrka zobrazuje podkladové transakce a události způsobem, který vede k věrnému zobrazení.

Naší povinností je informovat představenstvo a dozorčí radu mimo jiné o plánovaném rozsahu a načasování auditu a o významných zjištěních, která jsme v jeho průběhu učinili, včetně zjištěných významných nedostatků ve vnitřním kontrolním systému.

19. května 2023

PricewaterhouseCoopers Audit, s.r.o.  
zastoupená partnerem

A handwritten signature in blue ink that reads 'Marek Richter'.

Ing. Marek Richter  
statutární auditor, evidenční č. 1800

# Ostatní informace

## 1. Aktivity v oblasti výzkumu a vývoje

Společnost nevyvíjí aktivity v této oblasti.

## 2. Aktivity v oblasti ochrany životního prostředí

Společnost nevyvíjí aktivity v této oblasti.

## 3. Skutečnosti, které nastaly po rozvahovém dni

Po rozvahovém dni nedošlo k žádným událostem, které by měly významný dopad na vývoj výkonnosti, činnosti a hospodaření Společnosti. Na základě rozhodnutí mateřské společnosti došlo v únoru 2023 k příplatku mimo základní kapitál a tedy k navýšení vlastního kapitálu Společnosti o 3 miliony EUR.

V únoru 2023 Společnost jako jediný akcionář rozhodl o navýšení kapitálového fondu dceřiné společnosti Swiss Life Select Slovensko, a.s. o částku 3 miliony EUR.

## 4. Organizační složky podniku v zahraničí

Společnost nemá v zahraničí organizační složky.

## 5. Nabytí vlastních akcií

Společnost v uvedeném období nenabyla vlastní akcie.

## Odpovědnost za výroční zprávu

Údaje uvedené ve Výroční zprávě společnosti Fincentrum & Swiss Life Select za období, za které se výroční zpráva sestavuje, odpovídají skutečnosti a žádné podstatné okolnosti, které by mohly ovlivnit přesné a správné posouzení akciové společnosti Fincentrum & Swiss Life Select a.s., nebyly vynechány.

V Praze, dne 19. května 2023



**Ing. Karel Šulc**  
předseda představenstva



**Mgr. David Hegner**  
místopředseda představenstva

# Rozvaha

## k 31. prosinci 2022

(tis. Kč)				31. 12. 2022	31. 12. 2021
		Brutto	Korekce	Netto	Netto
<b>B.</b>	<b>Stálá aktiva</b>	<b>1 785 546</b>	<b>-1 083 967</b>	<b>701 579</b>	<b>777 716</b>
<b>B. I.</b>	<b>Dlouhodobý nehmotný majetek</b>	<b>178 954</b>	<b>-81 611</b>	<b>97 343</b>	<b>79 815</b>
B. I. 2.	Ocenitelná práva	175 388	-80 374	95 014	68 739
B. I. 2. 1.	Software	175 388	-80 374	95 014	68 739
B. I. 4.	Ostatní dlouhodobý nehmotný majetek	1 237	-1 237	0	0
B. I. 5.	Poskytnuté zálohy na dlouhodobý nehmotný majetek a nedokončený dlouhodobý nehmotný majetek	2 329	0	2 329	11 076
B. I. 5. 2.	Nedokončený dlouhodobý nehmotný majetek	2 329	0	2 329	11 076
<b>B. II.</b>	<b>Dlouhodobý hmotný majetek</b>	<b>1 405 180</b>	<b>-1 002 356</b>	<b>402 824</b>	<b>496 489</b>
B. II. 2.	Hmotné movité věci a jejich soubory	30 464	-29 031	1 433	1 606
B. II. 3.	Oceňovací rozdíl k nabytému majetku	1 368 942	-969 402	399 540	490 802
B. II. 4.	Ostatní dlouhodobý hmotný majetek	5 774	-3 923	1 851	3 734
B. II. 4. 3.	Jiný dlouhodobý hmotný majetek	5 774	-3 923	1 851	3 734
B. II. 5.	Poskytnuté zálohy na dlouhodobý hmotný majetek a nedokončený dlouhodobý hmotný majetek	0	0	0	347
B. II. 5. 1.	Nedokončený dlouhodobý hmotný majetek	0	0	0	347
<b>B. III.</b>	<b>Dlouhodobý finanční majetek</b>	<b>201 412</b>	<b>0</b>	<b>201 412</b>	<b>201 412</b>
B. III. 1.	Podíly – ovládaná nebo ovládající osoba	201 412	0	201 412	201 412
<b>C.</b>	<b>Oběžná aktiva</b>	<b>446 029</b>	<b>-66 292</b>	<b>379 737</b>	<b>352 054</b>
<b>C. I.</b>	<b>Zásoby</b>	<b>944</b>	<b>0</b>	<b>944</b>	<b>739</b>
C. I. 3.	Výrobky a zboží	944	0	944	739
C. I. 3. 2.	Zboží	944	0	944	739
<b>C. II.</b>	<b>Pohledávky</b>	<b>318 683</b>	<b>-66 292</b>	<b>252 391</b>	<b>230 937</b>
C. II. 1.	Dlouhodobé pohledávky	2 107	0	2 107	0
C. II. 1. 5.	Pohledávky – ostatní	2 107	0	2 107	0
C. II. 1. 5. 2.	Dlouhodobé poskytnuté zálohy	2 107	0	2 107	0
C. II. 2.	Krátkodobé pohledávky	316 576	-66 292	250 284	230 937
C. II. 2. 1.	Pohledávky z obchodních vztahů	75 373	-39 579	35 794	44 480
C. II. 2. 2.	Pohledávky – ovládaná nebo ovládající os.	28 342	0	28 342	30 369
C. II. 2. 4.	Pohledávky – ostatní	212 861	-26 713	186 148	156 088
C. II. 2. 4. 3.	Stát – daňové pohledávky	97	0	97	20 129
C. II. 2. 4. 4.	Krátkodobé poskytnuté zálohy	64 698	0	64 698	16 287
C. II. 2. 4. 5.	Dohadné účty aktivní	120 849	0	120 849	110 849
C. II. 2. 4. 6.	Jiné pohledávky	27 217	-26 713	504	8 823
<b>C. IV.</b>	<b>Peněžní prostředky</b>	<b>126 402</b>	<b>0</b>	<b>126 402</b>	<b>120 378</b>
C. IV. 1.	Peněžní prostředky v pokladně	96	0	96	43
C. IV. 2.	Peněžní prostředky na účtech	126 306	0	126 306	120 335
<b>D.</b>	<b>Časové rozlišení aktiv</b>	<b>18 646</b>	<b>0</b>	<b>18 646</b>	<b>25 513</b>
D. 1.	Náklady příštích období	5 848	0	5 848	4 612
D. 3.	Příjmy příštích období	12 798	0	12 798	20 901
	<b>AKTIVA CELKEM</b>	<b>2 250 221</b>	<b>-1 150 259</b>	<b>1 099 962</b>	<b>1 155 283</b>



# Rozvaha

## k 31. prosinci 2022

(tis. Kč)		31. 12. 2022	31. 12. 2021
<b>A.</b>	<b>Vlastní kapitál</b>	<b>736 056</b>	<b>795 417</b>
<b>A. I.</b>	<b>Základní kapitál</b>	<b>700 700</b>	<b>700 700</b>
A. I. 1.	Základní kapitál	700 700	700 700
<b>A. III.</b>	<b>Fondy ze zisku</b>	<b>420</b>	<b>420</b>
A. III. 1.	Ostatní rezervní fondy	420	420
<b>A. IV.</b>	<b>Výsledek hospodaření minulých let (+/-)</b>	<b>54 705</b>	<b>132 295</b>
A. IV. 1.	Nerozdělený zisk nebo neuhrazená ztráta minulých let (+/-)	54 705	132 295
<b>A. V.</b>	<b>Výsledek hospodaření běžného účetního období (+/-)</b>	<b>-19 769</b>	<b>-37 998</b>
<b>B. + C.</b>	<b>Cizí zdroje</b>	<b>334 971</b>	<b>348 356</b>
<b>B.</b>	<b>Rezervy</b>	<b>71 313</b>	<b>78 044</b>
B. 4.	Ostatní rezervy	71 313	78 044
<b>C.</b>	<b>Závazky</b>	<b>263 658</b>	<b>270 312</b>
<b>C. I.</b>	<b>Dlouhodobé závazky</b>	<b>55 521</b>	<b>69 335</b>
C. I. 8.	Odložený daňový závazek	55 225	69 038
C. I. 9.	Závazky – ostatní	296	297
C. I. 9. 2.	Dohadné účty pasivní	0	2
C. I. 9. 3.	Jiné závazky	296	295
<b>C. II.</b>	<b>Krátkodobé závazky</b>	<b>208 137</b>	<b>200 977</b>
C. II. 3.	Krátkodobé přijaté zálohy	213	1 820
C. II. 4.	Závazky z obchodních vztahů	74 224	79 212
C. II. 6.	Závazky – ovládaná nebo ovládající osoba	614	185
C. II. 8.	Závazky ostatní	133 086	119 760
C. II. 8. 3.	Závazky k zaměstnancům	5 708	4 454
C. II. 8. 4.	Závazky ze sociálního zabezpečení a zdravotního pojištění	2 515	2 117
C. II. 8. 5.	Stát – daňové závazky a dotace	2 070	1 834
C. II. 8. 6.	Dohadné účty pasivní	115 443	111 355
C. II. 8. 7.	Jiné závazky	7 350	0
<b>D.</b>	<b>Časové rozlišení pasiv</b>	<b>28 935</b>	<b>11 510</b>
D. 1.	Výdaje příštích období	28 812	10 986
D. 2.	Výnosy příštích období	123	524
<b>PASIVA CELKEM</b>		<b>1 099 962</b>	<b>1 155 283</b>

## Výkaz zisku a ztráty za rok končící 31. prosince 2022

(tis. Kč)		2022	2021
<b>I.</b>	<b>Tržby z prodeje vlastních výrobků a služeb</b>	<b>901 750</b>	<b>881 762</b>
<b>II.</b>	<b>Tržby za prodej zboží</b>	<b>306</b>	<b>305</b>
<b>A.</b>	<b>Výkonová spotřeba</b>	<b>767 154</b>	<b>732 923</b>
A. 1.	Náklady vynaložené na prodané zboží	308	297
A. 2.	Spotřeba materiálu a energie	6 610	6 258
A. 3.	Služby	760 236	726 368
<b>D.</b>	<b>Osobní náklady</b>	<b>111 621</b>	<b>95 101</b>
D. 1.	Mzdové náklady	87 005	72 938
D. 2.	Náklady na sociální zabezpečení, zdravotní pojištění a ostatní náklady	24 616	22 163
D. 2. 1.	Náklady na sociální zabezpečení a zdravotní pojištění	23 577	21 050
D. 2. 2.	Ostatní náklady	1 039	1 113
<b>E.</b>	<b>Úpravy hodnot v provozní oblasti</b>	<b>101 694</b>	<b>113 684</b>
E. 1.	Úpravy hodnot dlouhodobého nehmotného a hmotného majetku	110 178	108 673
E. 1. 1.	Úpravy hodnot dlouhodobého nehmotného a hmotného majetku – trvalé	110 178	108 673
E. 3.	Úpravy hodnot pohledávek	-8 484	5 011
<b>III.</b>	<b>Ostatní provozní výnosy</b>	<b>29 774</b>	<b>12 870</b>
III. 1.	Tržby z prodaného dlouhodobého majetku	1 218	490
III. 3.	Jiné provozní výnosy	28 556	12 380
<b>F.</b>	<b>Ostatní provozní náklady</b>	<b>14 873</b>	<b>13 163</b>
F. 1.	Zůstatková cena prodaného dlouhodobého majetku	605	1 868
F. 3.	Daně a poplatky	975	5 042
F. 4.	Rezervy v provozní oblasti a komplexní náklady příštích období	-6 731	-16 045
F. 5.	Jiné provozní náklady	20 024	22 298
<b>*</b>	<b>Provozní výsledek hospodaření (+/-)</b>	<b>-63 512</b>	<b>-59 934</b>
<b>IV.</b>	<b>Výnosy z dlouhodobého finančního majetku – podíly</b>	<b>29 652</b>	<b>12 725</b>
IV. 1.	Výnosy z podílů – ovládaná nebo ovládající osoba	29 652	12 725
<b>VI.</b>	<b>Výnosové úroky a podobné výnosy</b>	<b>5 616</b>	<b>2 792</b>
VI. 1.	Výnosové úroky a podobné výnosy – ovládaná nebo ovládající osoba	1 452	550
VI. 2.	Ostatní výnosové úroky a podobné výnosy	4 164	2 242
<b>J.</b>	<b>Nákladové úroky a podobné náklady</b>	<b>9</b>	<b>11</b>
J. 2.	Ostatní nákladové úroky a podobné náklady	9	11
VII.	Ostatní finanční výnosy	6 656	3 063
K.	Ostatní finanční náklady	7 202	5 296
<b>*</b>	<b>Finanční výsledek hospodaření (+/-)</b>	<b>34 713</b>	<b>13 273</b>
<b>**</b>	<b>Výsledek hospodaření před zdaněním (+/-)</b>	<b>-28 799</b>	<b>-46 661</b>
<b>L.</b>	<b>Daň z příjmů</b>	<b>-9 030</b>	<b>-8 663</b>
L. 1.	Daň z příjmů splatná	4 782	4 798
L. 2.	Daň z příjmů odložená (+/-)	-13 812	-13 461
<b>**</b>	<b>Výsledek hospodaření po zdanění (+/-)</b>	<b>-19 769</b>	<b>-37 998</b>
<b>***</b>	<b>Výsledek hospodaření za účetní období (+/-)</b>	<b>-19 769</b>	<b>-37 998</b>
	<b>Čistý obrat za účetní období = I. + II. + III. + IV. + V. + VI. + VII.</b>	<b>973 754</b>	<b>913 517</b>

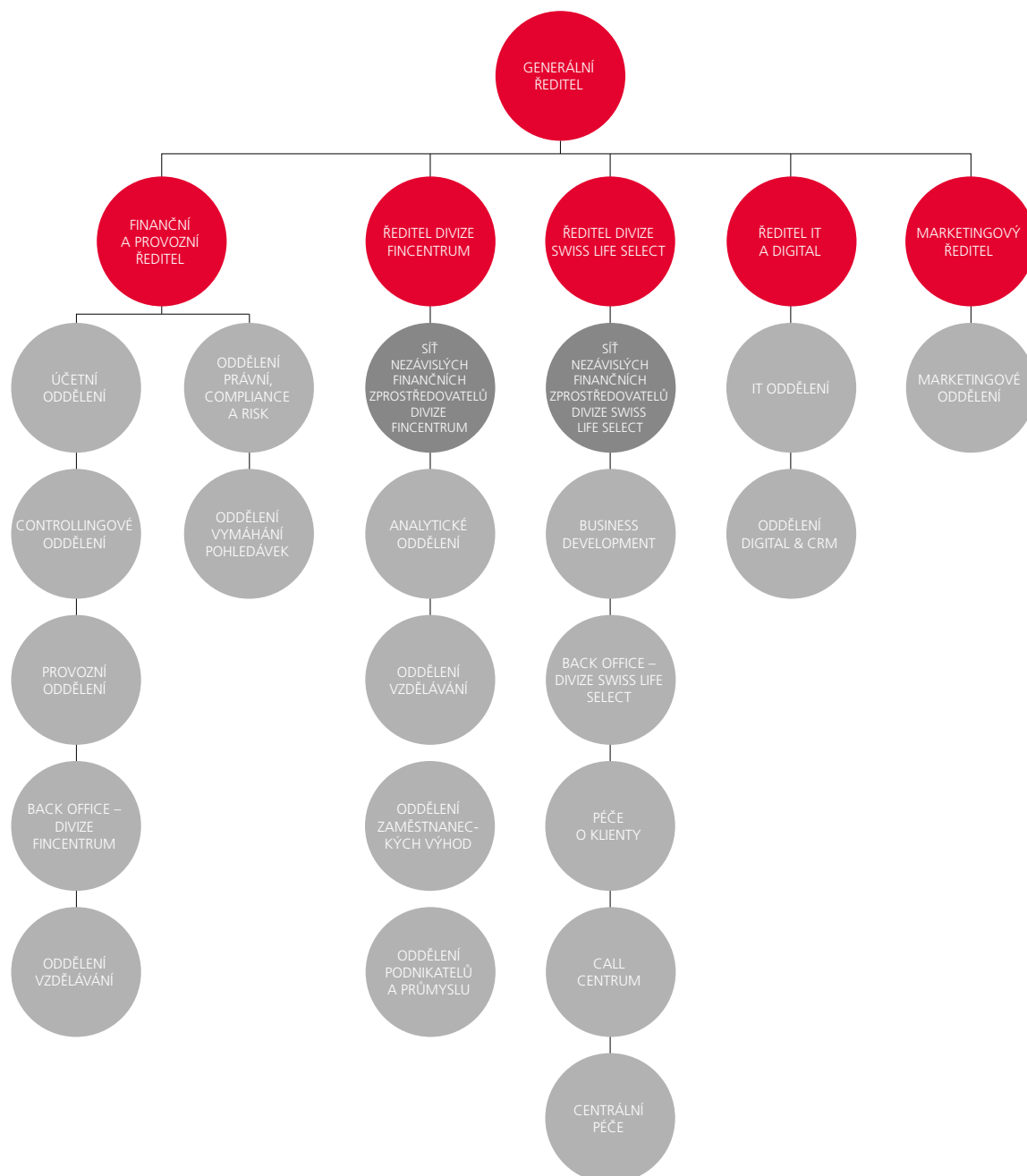
## Přehled o změnách vlastního kapitálu za rok končící 31. prosince 2022

(tis. Kč)	Základní kapitál	Ostatní rezervní fondy	Nerozdělený zisk (+)/ Neuhrazená ztráta (-)	Celkem
<b>Zůstatek k 1. lednu 2021</b>	<b>700 700</b>	<b>420</b>	<b>172 927</b>	<b>874 047</b>
Vyplacené podíly na zisku	0	0	-40 632	-40 632
Výsledek hospodaření za účetní období	0	0	-37 998	-37 998
<b>Zůstatek k 31. prosinci 2021</b>	<b>700 700</b>	<b>420</b>	<b>94 297</b>	<b>795 417</b>
Vyplacené podíly na zisku	0	0	-39 592	-39 592
Výsledek hospodaření za účetní období	0	0	-19 769	-19 769
<b>Zůstatek k 31. prosinci 2022</b>	<b>700 700</b>	<b>420</b>	<b>34 936</b>	<b>736 056</b>

## Přehled o peněžních tocích za rok končící 31. prosince 2022

(tis. Kč)		2022	2021	
<b>Peněžní toky z provozní činnosti</b>				
<b>Z</b>		<b>Účetní zisk/ztráta před zdaněním</b>	<b>-28 799</b>	<b>-46 661</b>
A.	1.	Úpravy o nepeněžní operace:	59 092	84 380
A.	1. 1.	Odpisy stálých aktiv a umořování opravné položky k nabytému majetku	110 178	108 673
A.	1. 2.	Změna stavu opravných položek, rezerv	-15 214	-10 165
A.	1. 3.	Zisk z prodeje stálých aktiv	-613	1 378
A.	1. 4.	Výnosy z podílů na zisku	-29 652	-12 725
A.	1. 5.	Vyúčtované nákladové úroky s výjimkou úroků zahrnovaných do ocenění dlouhodobého majetku a vyúčtované výnosové úroky	-5 607	-2 781
<b>A</b>	<b>*</b>	<b>Čistý peněžní tok z provozní činnosti před zdaněním a změnami pracovního kapitálu</b>	<b>30 293</b>	<b>37 719</b>
A.	2.	Změny stavu nepeněžních složek pracovního kapitálu:	19 388	4 834
A.	2. 1.	Změna stavu pohledávek z provozní činnosti, přechodných účtů aktiv	-5 421	-7 789
A.	2. 2.	Změna stavu krátkodobých závazků z provozní činnosti, přechodných účtů pasiv	25 014	12 539
A.	2. 3.	Změna stavu zásob	-205	84
<b>A</b>	<b>**</b>	<b>Čistý peněžní tok z provozní činnosti před zdaněním</b>	<b>49 681</b>	<b>42 553</b>
A.	3.	Vyplacené úroky s výjimkou úroků zahrnovaných do ocenění dlouhodobého majetku	-9	-11
A.	4.	Přijaté úroky	5 616	2 792
A.	5.	Zaplacená daň z příjmů a doměrky daně za minulá období	-4 098	-10 761
A.	6.	Přijaté podíly na zisku	29 652	12 725
<b>A</b>	<b>***</b>	<b>Čistý peněžní tok z provozní činnosti</b>	<b>80 842</b>	<b>47 298</b>
<b>Peněžní toky z investiční činnosti</b>				
B.	1.	Výdaje spojené s nabytím stálých aktiv	-36 871	-37 209
B.	2.	Příjmy z prodeje stálých aktiv	1 218	490
<b>B</b>	<b>***</b>	<b>Čistý peněžní tok vztahující se k investiční činnosti</b>	<b>-35 653</b>	<b>-36 719</b>
<b>Peněžní toky z finančních činností</b>				
C.	1.	Dopady změn dlouhodobých, resp. krátkodobých závazků	427	24
C.	2.	Dopady změn vlastního kapitálu na peněžní prostředky a ekvivalenty	-39 592	-40 632
C.	2. 6.	Vyplacené podíly na zisku včetně zaplacené daně	-39 592	-40 632
<b>C</b>	<b>***</b>	<b>Čistý peněžní tok vztahující se k finanční činnosti</b>	<b>-39 165</b>	<b>-40 608</b>
<b>U</b>		<b>Čisté zvýšení resp. snížení peněžních prostředků</b>	<b>6 024</b>	<b>-30 029</b>
<b>KS</b>		<b>Stav peněžních prostředků a peněžních ekvivalentů na začátku účetního období</b>	<b>126 402</b>	<b>120 378</b>
<b>PS</b>		<b>Stav peněžních prostředků a pen. ekvivalentů na konci účetního období</b>	<b>120 378</b>	<b>150 407</b>

## Společnost je členěna následujícím způsobem



# 1. Všeobecné informace

## 1.1. Základní informace o Společnosti

Fincentrum & Swiss Life Select a.s. (od 1. 5. 2023 Swiss Life Select a.s, dále „Společnost“, nebo také „Fincentrum“, „Fincentrum & Swiss Life Select“) byla zapsána do obchodního rejstříku, který vede Městský soud v Praze, B 18458 dne 15. srpna 2012 a její sídlo je Pobřežní 620/3, Praha 18600, Česká republika. Hlavním předmětem podnikání Společnosti je investiční zprostředkování, poskytování nebo zprostředkování spotřebitelského úvěru, pojišťovací agent, pojišťovací makléř.

Na Společnost v důsledku fúze sloučením přešlo jmění zanikající společnosti Swiss Life Select Česká republika s.r.o., se sídlem Pražákova 1024/66a, Štýřice, 639 00 Brno, IČO:634 80 191, zapsané v obchodním rejstříku vedeném Krajským soudem v Brně, spisová značka C 20805. Tato skutečnost byla do obchodního rejstříku zapsána k datu 1. září 2019.

Základní kapitál společnosti činí 700 700 000 Kč, je rozvržen na 7 007 kusů akcií, z nichž každá má jmenovitou hodnotu 100 000 Kč. Akcie nejsou veřejně obchodovatelné.

Společnost je součástí mezinárodní skupiny Swiss Life. Společnost Swiss Life Holding AG, která je konečnou mateřskou společností, je veřejně obchodovatelná společnost založená podle švýcarského práva (CH0014852781) a žádný z akcionářů nevlastní více než 10 % kapitálu. Příмым vlastníkem 100 % akcií Společnosti je společnost Swiss Life International Holding AG, sídlící rovněž ve Švýcarsku.

Společnost není společníkem s neomezeným ručením v žádné společnosti.

Složení představenstva Společnosti k 31. prosinci 2022 a 31. prosinci 2021:

Jméno	Funkce
Petr Jarůněk (do 28. 2. 2022 Filip Duchoň)	předseda
Karel Šulc	místopředseda
David Hegner	člen
Dominik Kollár	člen
František Dragůň	člen

Složení dozorčí rady Společnosti k 31. prosinci 2022 a 31. prosinci 2021:

Jméno	Funkce
Nils Frowein	předseda
Rudolf Werner Suter (do 1. 11. 2022)	člen
Rolf Werner Aeberli	člen
Philipp Carlo Michael Mumenthaler	člen

Společnost se změnou své společenské smlouvy podřídila v roce 2014 zákonu o obchodních korporacích.

## 1.2. Současná ekonomická situace

Současná ekonomická situace je poznamenána stále vysokou inflací a rostoucími úrokovými mírami, nejistotami na trhu energií a komodit, volatilitami měnových kurzů a zatím nerozmrzlým realitním a hypotečním trhem. Ekonomické váhání balancující mezi začátkem krize anebo naopak počínajícím oživením je ovlivněno také pokračující válkou na Ukrajině a všemi geopolitickými a finančními důsledky tohoto blízkého konfliktu, které mají vliv na domácí makroekonomickou situaci a její ukazatele.

Vedení Společnosti zhodnotilo vliv současné ekonomické situace na její podnikání s následujícím závěrem: Vývoj na trhu finančního poradenství ovlivnil výrazný nárůst úrokových sazeb ČNB, který ve svém důsledku znamenal prakticky zmrazení hypotečního trhu a jeho propad o desítky procent ve srovnání s předcházejícími lety. Díky dlouhodobé filozofii Společnosti

zaměřené na komplexní finanční poradenství byl výpadek jednoho z finančních produktů kompenzován v rámci široké nabídky ostatních finančních produktů. Zvýšený zájem klientů byl patrný zejména mezi investičními produkty i v oblasti životního a majetkového pojištění.

Inflační tlaky byly patrné ve standardních odběratelsko-dodavatelských vztazích, kdy Společnost optimalizovala skladbu dodavatelů i rozsah nakupovaných služeb. Zároveň rostoucí inflace přinesla i nové obchodní příležitosti, kdy spolupracovníci Společnosti aktivně oslovovali klienty s doporučenou aktualizací výše pojistných částek tak, aby klienti Společnosti měli identifikovaná rizika pokrytá v dostatečném rozsahu.

## 2. Účetní postupy

### 2.1. Základní zásady zpracování účetní závěrky

Účetní závěrka je sestavena v souladu s účetními předpisy platnými v České republice pro střední účetní jednotky a je sestavena v historických cenách.

Společnost používá jako účetní období hospodářský rok, který trvá od 1. ledna do 31. prosince.

### 2.2. Dlouhodobý nehmotný majetek

Nehmotný (a hmotný) majetek, jehož doba použitelnosti je delší než 1 rok a pořizovací cena převyšuje 20 tis. Kč (20 tis. Kč) za položku, je považován za dlouhodobý nehmotný (a hmotný) majetek.

Nakoupený dlouhodobý nehmotný (a hmotný) majetek je prvotně vykázán v pořizovacích cenách, které zahrnují cenu pořízení a náklady s jeho pořízením související.

Dlouhodobý nehmotný (a hmotný) majetek je odpisován metodou rovnoměrných odpisů na základě jeho předpokládané doby životnosti následujícím způsobem:

Dlouhodobý nehmotný majetek	Předpokládaná doba životnosti
Software	60 nebo 72 měsíců
Ostatní dlouhodobý nehmotný majetek	36–60 měsíců
Audiovizuální dílo	24 měsíců
Dlouhodobý hmotný majetek	Předpokládaná doba životnosti
Stroje a zařízení	24 nebo 48 měsíců
Inventář	60 nebo 120 měsíců
Motorová vozidla	36 měsíců
Ostatní	24–120 měsíců
Oceňovací rozdíl k nabytému majetku	180 měsíců
Technické zhodnocení pronajatých nemovitostí	84 měsíců

Odpisový plán je v průběhu používání dlouhodobého nehmotného a (hmotného) majetku aktualizován na základě změn očekávané doby životnosti.

Náklady na opravy a údržbu dlouhodobého hmotného majetku se účtují přímo do nákladů.

Technické zhodnocení dlouhodobého nehmotného (a hmotného) majetku je aktivováno.

Oceňovací rozdíl k nabytému majetku přešel na Společnost při fúzi sloučením s rozhodným datem 1. července 2013 ze společnosti Fincentrum a.s., IČ: 01549936. Oceňovací rozdíl představuje rozdíl mezi oceněním nabytého podniku ve smyslu obchodního zákoníku a souhrnem ocenění jeho jednotlivých složek majetku a závazků v účetnictví původního vlastníka a odepisuje se po dobu 15 let.

### 2.3. Finanční majetek

Dlouhodobý finanční majetek tvoří podíly v ovládaných osobách a osobách pod podstatným vlivem, ostatní podíly, zápůjčky, úvěry a cenné papíry realizovatelné a držené do splatnosti se splatností nad 1 rok a jiná dlouhodobá finanční aktiva.

#### 2.3.1. Podíly v ovládaných osobách a majetkové účasti

Podíly v ovládaných osobách představují majetkové účasti v obchodních korporacích, které jsou ovládané nebo řízené Společností (dále též „dceřiná společnost“).

Podíly v ovládaných osobách jsou oceněny pořizovací cenou zohledňující případné snížení hodnoty.

### 2.4. Pohledávky

Expozice z obchodních vztahů se zprostředkovateli jsou vykázány v čisté výši po jednotlivých protistranách jako Pohledávka z obchodní činnosti nebo Závazek z obchodní činnosti. V případě, že je výsledná netto expozice pohledávkou, je její hodnota snížena o opravnou položku k pochybným pohledávkám. Ostatní pohledávky jsou vykázány v nominální hodnotě snížené o opravnou položku k pochybným pohledávkám. Opravné položky k pochybným pohledávkám jsou tvořeny na základě analýzy věkové struktury pohledávek a individuálního posouzení bonity dlužníků.

### 2.5. Závazky

Expozice z obchodních vztahů se zprostředkovateli jsou vykázány v čisté výši po jednotlivých protistranách jako Pohledávka z obchodní činnosti nebo Závazek z obchodní činnosti. Ostatní závazky jsou vykázány v nominální hodnotě.

### 2.6. Přepočtení cizích měn

Transakce prováděné v cizích měnách jsou přepočteny a zaúčtovány devizovým kurzem platným v den transakce.

Zůstatky peněžních aktiv, pohledávek a závazků vedených v cizích měnách byly přepočteny devizovým kurzem zveřejněným Českou národní bankou k rozvahovému dni. Všechny kurzové zisky a ztráty z přepočtu peněžních aktiv, pohledávek a závazků jsou účtovány do výkazu zisku a ztráty.

### 2.7. Rezervy

Společnost tvoří rezervy na krytí svých závazků nebo nákladů, jejichž povaha je jasně definována a u nichž je k rozvahovému dni buď pravděpodobné, nebo jisté, že nastanou, avšak není přesně známa jejich výše, nebo okamžik jejich vzniku. Rezerva k rozvahovému dni představuje nejlepší odhad nákladů, které pravděpodobně nastanou, nebo v případě závazků, částku, která je zapotřebí k jejich vypořádání.

Společnost vytváří rezervu na budoucí závazek z daně z příjmů snížený o uhrazené zálohy na daň z příjmů. Pokud zálohy na daň z příjmů převyšují předpokládanou daň, je příslušný rozdíl vykázán jako krátkodobá pohledávka.



## 2.8. Zaměstnanecké požitky

Na nevybranou dovolenou Společnost vytváří rezervu a na odměny a bonusy zaměstnancům vytváří dohadnou položku pasivní.

K financování státního důchodového pojištění hradí Společnost pravidelné odvody do státního rozpočtu.

## 2.9. Tržby

Tržby spojené s finančním poradenstvím a zprostředkováním (provize od finančních institucí) jsou zaúčtovány v období, kdy na ně vznikl nárok a existuje přiměřená jistota jejich inkasa. V souladu s dodržением správné věcné a časové souvislosti vykazování jsou v téměř období vykázány také související náklady (tj. provize do obchodní sítě).

## 2.10. Spřízněné strany

Spřízněnými stranami Společnosti se rozumí:

- strany, které přímo nebo nepřímo mohou uplatňovat rozhodující vliv u Společnosti, a společnosti, kde tyto strany mají rozhodující nebo podstatný vliv,
- strany, které přímo nebo nepřímo mohou uplatňovat podstatný vliv u Společnosti,
- členové statutárních, dozorčích a řídících orgánů Společnosti, nebo její mateřské společnosti a osoby blízké těmto osobám, včetně podniků, kde tito členové a osoby mají podstatný nebo rozhodující vliv,
- dceřiné a přidružené společnosti a společné podniky.
- Významné transakce a zůstatky se spřízněnými stranami jsou uvedeny v poznámkách 11 Transakce se spřízněnými stranami a 13 Zaměstnanci.

## 2.11. Leasing

Pořizovací cena majetku získaného formou finančního nebo operativního leasingu není aktivována do dlouhodobého majetku. Leasingové splátky jsou účtovány do nákladů rovnoměrně po celou dobu trvání leasingu. Budoucí leasingové splátky, které nejsou k rozvahovému dni splatné, jsou zveřejněny v příloze, ale nejsou zachyceny v rozvaze.

## 2.12. Úrokové náklady

Veškeré úrokové náklady jsou účtovány do nákladů.

## 2.13. Odložená daň

Odložená daň se vykazuje u všech přechodných rozdílů mezi zůstatkovou hodnotou aktiva nebo závazku v rozvaze a jejich daňovou hodnotou. Odložená daňová pohledávka je zaúčtována, pokud je pravděpodobné, že ji bude možné daňově uplatnit v budoucnosti.

## 2.14. Přehled o peněžních tocích, peněžní prostředky a peněžní ekvivalenty

Společnost sestavila přehled o peněžních tocích s využitím nepřímé metody.

Peněžní prostředky jsou peníze v hotovosti včetně cenin a peněžních prostředků na účtu včetně přečerpání běžného nebo kontokorentního účtu.

Peněžními ekvivalenty se rozumí krátkodobý likvidní finanční majetek, který je snadno a pohotově směnitelný za předem známou částku peněžních prostředků a u tohoto majetku se nepředpokládají významné změny hodnoty v čase.

**2.15. Následné události**

Dopad událostí, které nastaly mezi rozvahovým dnem a dnem sestavení účetní závěrky, je zachycen v účetních výkazech v případě, že tyto události poskytly doplňující informace o skutečnostech, které existovaly k rozvahovému dni.

V případě, že mezi rozvahovým dnem a dnem sestavení účetní závěrky došlo k významným událostem představujícím skutečnosti, které nastaly po rozvahovém dni, jsou důsledky těchto událostí popsány v příloze účetní závěrky, ale nejsou zaúčtovány v účetních výkazech.

**3. Dlouhodobý nehmotný majetek**

(tis. Kč)					
Pořizovací cena	1. 1. 2022	Přírůstky	Přeúčtování	Vyřazení	31. 12. 2022
Software	133 109	31 203	11 076	0	175 388
Ostatní dlouhodobý nehmotný majetek	1 237	0	0	0	1 237
Nedokončený dlouhodobý nehmotný majetek	11 076	2 329	-11 076	0	2 329
<b>CELKEM</b>	<b>145 422</b>	<b>33 532</b>	<b>0</b>	<b>0</b>	<b>178 954</b>
<b>Oprávkky</b>					
Software	-64 370	-16 004	0	0	-80 374
Ostatní dlouhodobý nehmotný majetek	-1 237	0	0	0	-1 237
<b>CELKEM</b>	<b>-65 607</b>	<b>-16 004</b>	<b>0</b>	<b>0</b>	<b>-81 611</b>
<b>Zůstatková hodnota</b>	<b>79 815</b>				<b>97 343</b>

Nedokončený dlouhodobý nehmotný majetek k 31. prosinci 2022 ve výši 2 329 tis. Kč bude zařazen v průběhu roku 2023.

(tis. Kč)					
Pořizovací cena	1. 1. 2021	Přírůstky	Přeúčtování	Vyřazení	31. 12. 2021
Software	107 065	28 177	1 780	-3 913	133 109
Ostatní dlouhodobý nehmotný majetek	1 237	0	0	0	1 237
Nedokončený dlouhodobý nehmotný majetek	5 974	6 882	-1 780	0	11 076
<b>CELKEM</b>	<b>114 276</b>	<b>35 059</b>	<b>0</b>	<b>-3 913</b>	<b>145 422</b>
<b>Oprávkky</b>					
Software	-55 781	-12 502	0	3 913	-64 370
Ostatní dlouhodobý nehmotný majetek	-1 035	-202	0	0	-1 237
<b>CELKEM</b>	<b>-56 816</b>	<b>-12 704</b>	<b>0</b>	<b>3 913</b>	<b>-65 607</b>
<b>Zůstatková hodnota</b>	<b>57 460</b>				<b>79 815</b>

## 4. Dlouhodobý hmotný majetek

(tis. Kč)					
Pořizovací cena	1. 1. 2022	Přírůstky	Přeúčtování	Vyřazení	31. 12. 2022
Hmotné movité věci a jejich soubory	32 007	995	347	-2 885	30 464
Oceňovací rozdíl k nabytému majetku	1 368 942	0	0	0	1 368 942
Jiný dlouhodobý hmotný majetek	10 024	0	0	-4 250	5 774
Nedokončený dlouhodobý hmotný majetek	347	0	-347	0	0
<b>CELKEM</b>	<b>1 411 320</b>	<b>995</b>	<b>0</b>	<b>-7 135</b>	<b>1 405 180</b>
<b>Oprávký</b>					
Hmotné movité věci a jejich soubory	-30 401	-1 515	0	2 885	-29 031
Oceňovací rozdíl k nabytému majetku	-878 140	-91 262	0	0	-969 402
Jiný dlouhodobý hmotný majetek	-6 290	-802	0	3 169	-3 923
<b>CELKEM</b>	<b>-914 831</b>	<b>-93 579</b>	<b>0</b>	<b>6 054</b>	<b>-1 002 356</b>
<b>Zůstatková hodnota</b>	<b>496 489</b>				<b>402 824</b>

(tis. Kč)					
Pořizovací cena	1. 1. 2021	Přírůstky	Přeúčtování	Vyřazení	31. 12. 2021
Stavby	648	0	-648	0	0
Hmotné movité věci a jejich soubory	40 012	143	0	-8 148	32 007
Oceňovací rozdíl k nabytému majetku	1 368 942	0	0	0	1 368 942
Jiný dlouhodobý hmotný majetek	13 233	491	648	-4 348	10 024
Nedokončený dlouhodobý hmotný majetek	0	347	0	0	347
<b>CELKEM</b>	<b>1 422 835</b>	<b>981</b>	<b>0</b>	<b>-12 496</b>	<b>1 411 320</b>
<b>Oprávký</b>					
Stavby	-130	0	130	0	0
Hmotné movité věci a jejich soubory	-34 685	-3 364	0	7 648	-30 401
Oceňovací rozdíl k nabytému majetku	-786 877	-91 263	0	0	-878 140
Jiný dlouhodobý hmotný majetek	-7 854	-1 342	-130	3 036	-6 290
<b>CELKEM</b>	<b>-829 546</b>	<b>-95 969</b>	<b>0</b>	<b>10 684</b>	<b>-914 831</b>
<b>Zůstatková hodnota</b>	<b>593 289</b>				<b>496 489</b>

Společnost každoročně provádí testování oceňovacího rozdílu k nabytému majetku na znehodnocení prostřednictvím modelu očekávaných diskontovaných peněžních toků. Projekce, se kterými Společnost v modelu pracuje, reflektují očekávání ohledně budoucích zisků. Hospodářský výsledek Společnosti je ovlivněn odpisem oceňovacího rozdílu k nabytému majetku, který představuje každoroční náklad ve výši 91 263 tis Kč. V provozní činnosti by jinak Společnost dosahovala kladného zisku. Na základě výsledku modelu tedy Společnost k 31. prosinci 2022 neidentifikovala dodatečné znehodnocení oceňovacího rozdílu, stejně jako při testu k 31. prosinci 2021 (k 31. prosinci 2020 byla zaúčtována opravná položka ve výši 56 776 tis Kč).

V roce 2022 ani v roce 2021 nebyly do hodnoty majetku aktivovány žádné úrokové náklady.

## 5. Dlouhodobý finanční majetek

### 5.1. Podíly v ovládaných osobách

31. 12. 2022	Účetní hodnota – netto (tis. Kč)	Podíl na základním kapitálu (%)	Vlastní kapitál (tis. Kč)	Výsledek hospodaření v roce 2022 (tis. Kč)
Swiss Life Select Slovensko, a.s. Mlynské Nivy 49/II. 16920, 821 09 Bratislava	200 772	100	74 682	39 711
Fincentrum Reality s.r.o. Pobřežní 620/3, Karlín, 186 00 Praha 8	200	100	-6 038	1 666
Best Solution Funds SICAV, a.s. Pobřežní 620/3, Karlín, 186 00 Praha 8	440	100	27	-76
<b>CELKEM</b>	<b>201 412</b>			

31. 12. 2021	Účetní hodnota – netto (tis. Kč)	Podíl na základním kapitálu (%)	Vlastní kapitál (tis. Kč)	Výsledek hospodaření v roce 2021 (tis. Kč)
Swiss Life Select Slovensko, a.s. Mlynské Nivy 49/II. 16920, 821 09 Bratislava	200 772	100	66 633	40 271
Fincentrum Reality s.r.o. Pobřežní 620/3, Karlín, 186 00 Praha 8	200	100	-6 978	4 477
Best Solution Funds SICAV, a.s. Pobřežní 620/3, Karlín, 186 00 Praha 8	440	100	103	-52
<b>CELKEM</b>	<b>201 412</b>			

Společnost k 31. prosinci 2022 ani k 31. prosinci 2021 netvořila opravnou položku k výše uvedeným podílům.

Změny stavu majetkových účastí v pořizovací ceně lze analyzovat takto:

(tis. Kč)	Dceřiné společnosti
<b>K 1. lednu 2021</b>	<b>340</b>
Vklad do kapitálových fondů – Best Solution Funds SICAV, a.s.	100
<b>K 31. prosinci 2021</b>	<b>440</b>
<b>K 31. prosinci 2022</b>	<b>440</b>

Společnost poskytla dceřiné společnosti Fincentrum Reality s.r.o. vyjádření, že jí v případě potřeby poskytne dostatečné finanční zdroje k úhradě závazků.

U žádné z uvedených dceřiných společností není rozdíl mezi procentem podílu na vlastnictví a procentem podílu na hlasovacích právech.

Společnost není společníkem s neomezeným ručením v žádné společnosti.

## 6. Pohledávky

Pohledávky po splatnosti k 31. prosinci 2022 činily 75 063 tis. Kč (k 31. prosinci 2021: 94 948 tis. Kč).

Opravná položka k pohledávkám k 31. prosinci 2022 činila 66 292 tis. Kč (k 31. prosinci 2021: 74 775 tis. Kč).

Změna opravné položky k pochybným pohledávkám:

(tis. Kč)	2022	2021
<b>Počáteční zůstatek k 1. lednu</b>	<b>74 775</b>	<b>69 764</b>
Tvorba opravné položky	3 320	6 961
Zrušení opravné položky	-7 485	-543
Použití k odpisu pohledávek	-4 318	-1 407
<b>Konečný zůstatek k 31. prosinci</b>	<b>66 292</b>	<b>74 775</b>

Odpis pohledávek ve výši 4 318 tis. Kč (2021: 1 407 tis. Kč) je vykázán na řádku Jiné provozní náklady ve Výkazu zisku a ztráty.

Pohledávky nejsou kryty věcnými zárukami a žádná z nich nemá splatnost delší než 5 let.

Společnost neeviduje žádné pohledávky a podmíněné pohledávky, které nejsou vykázány v rozvaze.

Zálohy na daň z příjmů ve výši 4 098 tis. Kč zaplacené Společností k 31. prosinci 2022 (k 31. prosinci 2021: 10 761 tis. Kč) byly započteny s rezervou na daň z příjmů ve výši 4 519 tis. Kč vytvořenou k 31. prosinci 2022 (k 31. prosinci 2021: 4 591 tis. Kč).

Pohledávky vůči spřízněným stranám jsou popsány v poznámce 11 Transakce se spřízněnými stranami.

## 7. Vlastní kapitál

Společnost je plně vlastněna společností Swiss Life International Holding AG zapsanou ve Švýcarské konfederaci.

Společnost je součástí jediného konsolidačního celku, jehož mateřskou společností je Swiss Life Holding AG se sídlem General-Guisan-Quai 40, 8002 Curych, Švýcarská konfederace. Společnost nesestavuje konsolidovanou účetní závěrku. Konsolidovaná účetní závěrka skupiny je sestavována společností Swiss Life Holding AG a je možné ji získat na jejích webových stránkách.

Dne 1. 6. 2022 valná hromada schválila účetní závěrku Společnosti za rok 2021 a rozhodla o vypořádání ztráty za rok 2021 ve výši 37 998 tis. Kč.

Do data vydání této účetní závěrky nenavrhlala Společnost vypořádání ztráty za rok 2022.

## 8. Rezervy

(tis. Kč)	Nevyčerpaná dovolená	Storna tržeb	Ostatní	Celkem
<b>Počáteční zůstatek k 1. lednu 2021</b>	<b>3 583</b>	<b>80 431</b>	<b>9 206</b>	<b>93 220</b>
Tvorba rezerv	3 327	44 866	106	<b>48 299</b>
Použití rezerv	-3 583	-59 703	-189	<b>-63 475</b>
<b>Konečný zůstatek k 31. prosinci 2021</b>	<b>3 327</b>	<b>65 594</b>	<b>9 123</b>	<b>78 044</b>
Tvorba rezerv	3 146	28 996	914	<b>33 056</b>
Použití rezerv	-3 327	-36 460	0	<b>-39 787</b>
<b>Konečný zůstatek k 31. prosinci 2022</b>	<b>3 146</b>	<b>58 130</b>	<b>10 037</b>	<b>71 313</b>

Výpočet daně z příjmů a odložené daně je uveden v poznámce 14 Daň z příjmů.

## 9. Závazky, budoucí závazky a podmíněné závazky

Závazky nejsou kryty věcnými zárukami a nemají splatnost delší než 5 let.

Dohadné položky pasivní jsou tvořeny zejména k nákladovým provizím, bonusům zaměstnanců a vedení a nevyfakturovaným provozním nákladům vztahujícím se k uplynulému roku.

Vedení Společnosti si není vědomo žádných podmíněných závazků Společnosti k 31. prosinci 2022.

Společnost neneviduje žádné další závazky, které by nebyly vykázány v rozvaze.

Společnost neposkytlala žádné věcné záruky, které by nebyly vykázány v rozvaze.

Závazky vůči spřízněným stranám jsou popsány v poznámce 11 Transakce se spřízněnými stranami.

Závazky po splatnosti k 31. prosinci 2022 činily 26 941 tis. Kč (k 31. prosinci 2021: 21 318 tis. Kč). Jedná se zejména o závazky za poradci z titulu nevyúčtovaných provizí. Tyto závazky mají různou délku konečného vypořádání a jsou zúčtovány v momentě konečného vypořádání smluvního vztahu s jednotlivými poradci.

Společnost nemá žádné závazky po splatnosti ze sociálního nebo zdravotního pojištění ani žádné jiné závazky po splatnosti k finančním úřadům či jiným státním institucím.

## 10. Tržby

(tis. Kč)	2022		2021	
	Domácí	Zahraniční	Domácí	Zahraniční
Tržby z prodeje vlastních služeb	894 268	7 482	866 537	15 225
Tržby z prodeje zboží	306	0	305	0
Ostatní provozní výnosy	22 128	7 646	8 287	4 583
<b>TRŽBY CELKEM</b>	<b>916 702</b>	<b>15 128</b>	<b>875 129</b>	<b>19 808</b>

Společnost realizovala většinu svých tržeb z prodeje v roce 2022 v tuzemsku. Tržby z prodeje vlastních služeb představují zejména tržby z provizí.

## 11. Transakce se spřízněnými stranami

V této poznámce jsou uvedeny všechny významné transakce se spřízněnými stranami.

Společnost vykazovala tyto transakce se spřízněnými stranami:

(tis. Kč)	Za rok končící k 31. 12. 2022	Za rok končící k 31. 12. 2021
<b>Výnosy</b>		
Výnosy z prodeje služeb a zboží (kromě přefakturace) – Swiss Life Select Slovensko, a.s. (dceřiná společnost)	493	511
Výnosy z prodeje služeb a zboží (kromě přefakturace) – Fincentrum Reality s.r.o. (dceřiná společnost)	9 975	25 530
Úroky z půjčky – Fincentrum Reality s.r.o. (dceřiná společnost)	1 452	550
Podíly na zisku – Swiss Life Select Slovensko, a.s. (dceřiná společnost)	29 652	12 725
<b>CELKEM</b>	<b>41 572</b>	<b>39 316</b>
<b>Náklady</b>		
IT služby – Swiss Life Select Slovensko, a.s. (dceřiná společnost)	52	45
IT služby – Swiss Life Österreich GmbH (propojená osoba)	2 031	1 614
Trademark fee – Swiss Life Select Intellectual Property Management AG (propojená osoba)	8 411	4 900
Corporate & Service costs – Swiss Life AG (propojená osoba)	10 951	8 500
Corporate costs – Swiss Life Holding AG (propojená osoba)	2 401	2 433
<b>CELKEM</b>	<b>23 846</b>	<b>17 492</b>

Společnost vykazovala tyto zůstatky se spřízněnými stranami:

(tis. Kč)	31. 12.2022	31. 12. 2021
<b>Pohledávky</b>		
Pohledávky z obchodních vztahů vč. poskytnutých záloh – Swiss Life Select Slovensko, a.s. (dceřiná společnost)	4 126	1 752
Pohledávky z obchodních vztahů vč. poskytnutých záloh – Fincentrum Reality s.r.o. (dceřiná společnost)	1 866	11 117
Poskytnuté půjčky – Fincentrum Reality s.r.o. (dceřiná společnost)	17 500	17 500
Časové rozlišení úroků z půjčky – Fincentrum Reality s.r.o. (dceřiná společnost)	4 849	3 397
Dohadné výnosové provize – Fincentrum Reality s.r.o. (dceřiná společnost)	584	387
<b>CELKEM</b>	<b>28 925</b>	<b>34 153</b>
<b>Závazky</b>		
Závazky z obchodních vztahů – Fincentrum Reality s.r.o. (dceřiná společnost)	0	74
Závazky z obchodních vztahů – Swiss Life Select Slovensko, a.s. (dceřiná společnost)	614	11
Dohadné management fee – Swiss Life Select International Holding AG (propojená osoba)	0	969
Ostatní závazky – kapitálový fond - Best Solution Funds SICAV, a.s. (dceřiná společnost)	0	100
<b>CELKEM</b>	<b>614</b>	<b>1 154</b>

Zápůjčky poskytnuté a přijaté jsou úročeny tržními úrokovými sazbami.

Jednatelům a členům řídicích orgánů Společnosti jsou k dispozici služební vozidla.

Členům řídicích, kontrolních a správních orgánů Společnosti nebyly k 31. prosinci 2022 a 31. prosinci 2021 poskytnuty žádné zápůjčky, závdavky, zálohy, úvěry, žádná zajištění ani ostatní plnění kromě osobních nákladů vyjma výše uvedených.

## 12. Odměna auditorské společnosti

Celková odměna auditorské společnosti PricewaterhouseCoopers Audit, s.r.o. za povinný audit účetní závěrky za rok 2022 činila 1 100 tis. Kč. Jiné služby nebyly auditorem poskytnuty.



## 13. Zaměstnanci

	Za rok končící k 31. 12. 2022		Za rok končící k 31. 12. 2021	
	počet	(tis. Kč)	počet	(tis. Kč)
Mzdové náklady členů statutárního orgánu	4	22 926	4	19 534
Mzdové náklady ostatních zaměstnanců	82	64 079	92	53 404
Náklady na sociální zabezpečení		23 577		21 050
Ostatní sociální náklady		1 039		1 113
<b>OSOBNÍ NÁKLADY CELKEM</b>	<b>86</b>	<b>111 621</b>	<b>96</b>	<b>95 101</b>

Mzdové náklady členů dozorčí rady byly v letech 2021 i 2022 nulové.

Ostatní transakce s vedením Společnosti jsou popsány v poznámce 11 Transakce se spřízněnými stranami.

## 14. Daň z příjmů

Daňový náklad (+) / výnos (-) zahrnuje:

(tis. Kč)	Za rok končící k 31. 12. 2022	Za rok končící k 31. 12. 2021
Splatnou daň (19 %)	4 519	4 591
Odloženou daň	-13 812	-13 461
Úpravu daňového nákladu předchozího období podle podaného daňového přiznání	263	207
<b>CELKEM DAŇOVÝ VÝNOS</b>	<b>-9 030</b>	<b>-8 663</b>

Odložená daň byla vypočtena s použitím sazby daně 19 % (daňová sazba pro roky 2022 a následující).

Čistý odložený daňový závazek lze analyzovat následovně:

(tis. Kč)	31. 12. 2022	31. 12. 2021
<b>Odložený daňový závazek z titulu:</b>		
• rozdílu účetní a daňové zůstatkové hodnoty majetku	-7 704	-5 288
• rezerv a opravných položek	29 441	30 552
• oceňovacího rozdílu z přecenění při přeměnách	-76 962	-94 302
<b>Čistý odložený daňový závazek</b>	<b>-55 225</b>	<b>-69 038</b>

## 15. Následné události

Na základě rozhodnutí mateřské společnosti došlo v únoru 2023 k příplatku mimo základní kapitál a tedy k navýšení vlastního kapitálu Společnosti o 3 miliony EUR.

V únoru 2023 Společnost jako jediný akcionář rozhodl o navýšení kapitálového fondu dceřiné společnosti Swiss Life Select Slovensko, a.s. o částku 3 miliony EUR.

S účinností od 1. května 2023 došlo k přejmenování společnosti Fincentrum & Swiss Life Select a.s. na Swiss Life Select a.s. Přejmenována byla také jedna z dceřiných společností – z Fincentrum Reality s.r.o. se stalo Swiss Life Select Reality s.r.o.

S účinností od 1. května 2023 se generálním ředitelem a předsedou představenstva stal Ing. Karel Šulc, který ve funkci nahradil Ing. Petra Jarůňka.

Po rozvahovém dni nedošlo k žádným dalším událostem, které by měly významný dopad na účetní závěrku k 31. prosinci 2022.

19. května 2023



**Ing. Karel Šulc**  
předseda představenstva



**Mgr. David Hegner**  
místopředseda představenstva

*Business*Life  
*Family*Life  
*Your*Life  
SwissLife

Firemní, rodinné i osobní finance si  
žádají rozdílný přístup. Ve Swiss Life  
pro Vás vždy najdeme to nejlepší řešení.  
Swiss Life Select, finanční poradenství  
pro život podle vlastních představ.

SwissLife   
Select

## Zpráva o vztazích

Společnost Fincentrum & Swiss Life Select a.s., se sídlem v Praze 8, Pobřežní 620/3, PSČ 186 00, IČO: 24260444 (dále jen „Společnost“ nebo „ovládaná osoba“), je povinna za rok 2022 sestavit tzv. zprávu o vztazích mezi ovládající osobou a osobou ovládanou a mezi ovládanou osobou a osobami ovládanými stejnou ovládající osobou dle § 82 zákona č. 90/2012 Sb., o obchodních korporacích, v platném znění k 31. prosinci 2022.

### 1. Popis Společnosti a její postavení, způsob a prostředky ovládnání

Společnost je součástí podnikatelského seskupení (koncernu), ve kterém existují následující vztahy mezi Společností a ovládající osobou, a dále mezi Společností a osobami ovládanými stejnou ovládající osobou (dále „propojené osoby“).

Společnost je ovládaná společností Swiss Life Holding AG, se sídlem General-Guisan-Quai 40, 8002 Curych, Švýcarská konfederace (dále a výše jen „ovládající osoba“), a to nepřímým prostřednictvím společnosti Swiss Life International Holding AG, se sídlem General-Guisan-Quai 40, 8002 Curych, Švýcarská konfederace (dále jen „Swiss Life International“). Struktura vztahů v rámci skupiny Swiss Life International je uvedena v příloze této zprávy o vztazích. K ovládnání Společnosti dochází zejména prostřednictvím rozhodování na valné hromadě Společnosti.

Společnost je jediným společníkem společnosti Fincentrum Reality s.r.o. a jediným akcionářem společnosti Best Solution Funds SICAV, a.s. a společností Swiss Life Select Slovensko, a. s., která je zároveň jediným společníkem společnosti NewCo SLS, s.r.o.

Společnosti, s nimiž měla Společnost v roce 2022 smluvní vztahy, jsou uvedeny v bodě 2. této zprávy o vztazích.

### 2. Popis vztahů mezi Společností a tzv. propojenými osobami

Ovládaná osoba uzavřela během roku 2022 obchody s těmito propojenými osobami:

Fincentrum Reality s.r.o., Swiss Life Select Slovensko, a. s., Swiss Life Holding AG, Swiss Life Intellectual Property Management AG, Swiss Life Select Osterreich GmbH, Swiss Life AG, Best Solution Funds SICAV, a.s. a Swiss Life Select CEE Holding GmbH.

Se společností Swiss Life Intellectual Property Management AG je uzavřena smlouva umožňující využívat obchodní značku Swiss Life v divizi ovládané společnosti.

Swiss Life Select Osterreich GmbH poskytuje IT systém pro zpracování provizí.

Ovládaná osoba má uzavřenu servisní smlouvu se společnostmi Swiss Life AG a Swiss Life Holding AG.

Ve vztahu s dceřinou společností Swiss Life Select Slovensko, a.s. byla dále platná servisní smlouva, na jejímž základě ovládaná osoba poskytuje dceřiné společnosti vybrané služby, zejména v oblasti controllingu. V závěru roku 2022 došlo k uzavření nové servisní smlouvy, která upravuje poskytování služeb v oblasti IT ze strany ovládané osoby spol. Swiss Life Select Slovensko, a.s., a to s účinností od 1. ledna 2023.

V průběhu roku 2022 byla uzavřena nová smlouva o spolupráci se společností Fincentrum Reality s.r.o., která nahradila dosavadní smlouvu o spolupráci mezi stranami, a která spočívá v poskytování tipů na realitní transakce a poskytování administrativní podpory směrem ke společnosti Fincentrum Reality s.r.o. Společnost má dále se spol. Fincentrum Reality s.r.o. uzavřenu smlouvu o úvěru, v závěru roku 2022 pak došlo ještě k uzavření nové servisní smlouvy, a to s účinností od 1. ledna 2023.

Se Swiss Life Select CEE Holding GmbH probíhala spolupráce v rámci distribuce pojistných produktů.

S dceřinou společností Best Solution Funds SICAV, a.s. probíhá spolupráce na akvizici vkladů.

Veškeré smlouvy a obchody byly uzavřeny za podmínek obvyklých v obchodním styku, stejně tak jako byla veškerá poskytnutá a přijatá plnění na základě těchto smluv poskytnuta za podmínek obvyklých v obchodním styku a z těchto smluv nevznikla ovládané osobě žádná újma. Za plnění provedená mezi Společností a propojenými osobami byla poskytnuta protiplnění peněžní úhradou. Během rozhodného období neucínila ovládaná osoba na popud ovládající osoby nebo jí ovládaných osob žádné právní úkony a ostatní opatření, která se týkala majetku přesahujícího 10 % vlastního kapitálu ovládané osoby zjištěného podle poslední účetní uzávěrky.

Ovládaná osoba neucínila z popudu ovládajících osob jakákoliv opatření, která by zapříčinila jakékoliv výhody, nevýhody či újmy.

### 3. Úloha Společnosti ve skupině Swiss Life

Hlavním předmětem podnikání ovládané osoby je zprostředkování pojištění, investiční zprostředkování a investiční poradenství, zprostředkování spotřebitelského úvěru a zprostředkování doplňkového penzijního spoření.

### 4. Hodnocení vztahů a rizik

Ovládané osobě vyplývají z účasti ve skupině Swiss Life zejména výhody. Společnosti těží ze stále silnější obchodní značky, která jí pomáhá při uzavírání obchodů.

### 5. Ostatní informace

#### 5.1. Důvěrnost údajů

V rámci propojených osob jsou za důvěrné považovány informace, které jsou součástí obchodního tajemství ovládané osoby i dalších propojených osob.

Proto tato zpráva o vztazích mezi propojenými osobami neobsahuje informace o cenách, měnových kurzech ani jiných finančních transakcích včetně informací o množství. Tím však není omezena vypovídací schopnost této zprávy o vztazích.

#### 5.2. Prohlášení statutárního orgánu Společnosti

Statutární orgán společnosti Fincentrum & Swiss Life Select a.s. prohlašuje, že tuto zprávu o vztazích sestavil s vynaložením péče řádného hospodáře, a že v této zprávě o vztazích uvedené údaje jsou správné a úplné.

V Praze, dne 21. února 2023 za Fincentrum & Swiss Life Select a.s.

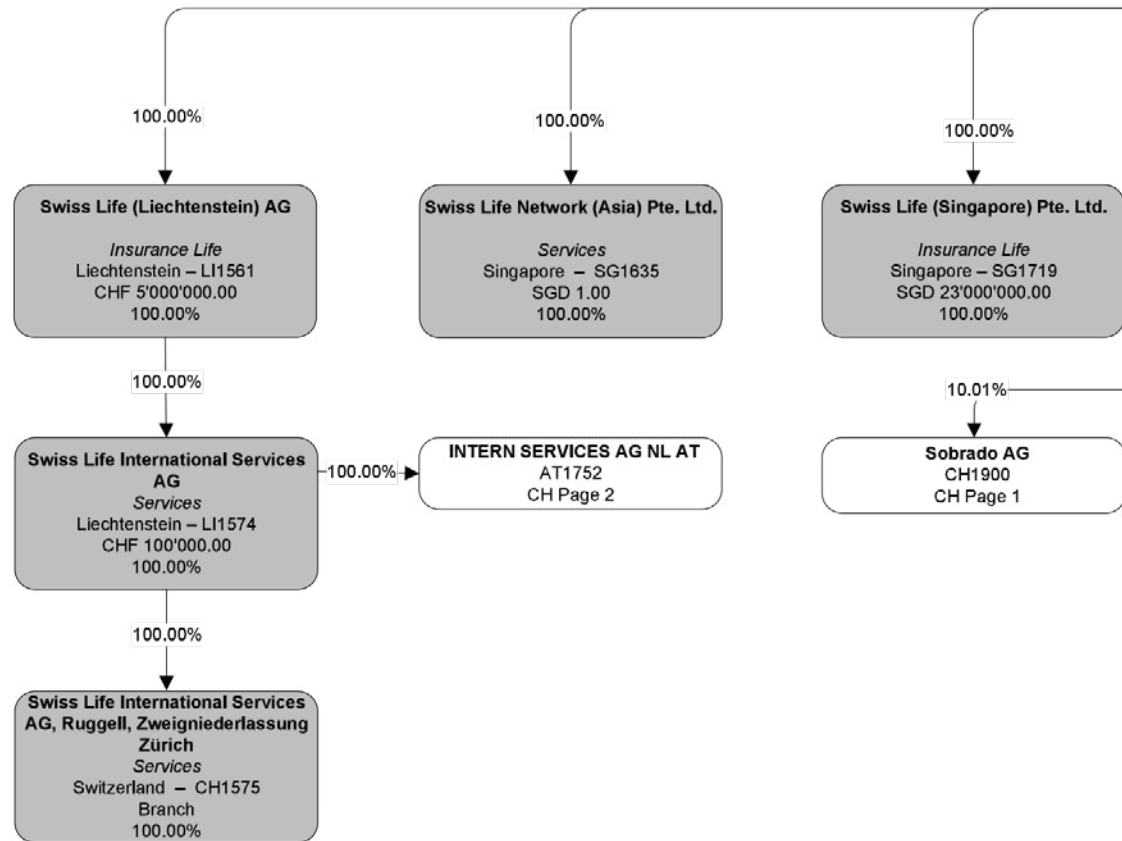


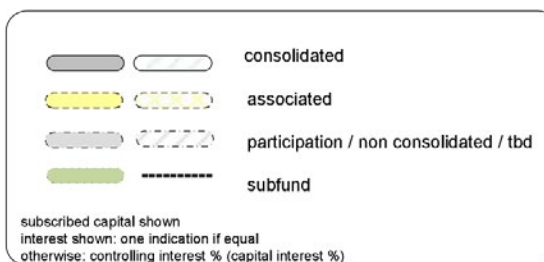
**Ing. Petr Jarůněk**  
předseda představenstva



**Ing. Karel Šulc**  
místopředseda představenstva

Segment: **International**  
 Date: **31 December 2022**





**SL Holding AG**  
CH1025  
SL Holding View

100.00%

**Swiss Life International Holding AG**  
Holding  
Switzerland – CH1593  
CHF 1'000'000.00  
100.00%

100.00%

**Elips Life AG**  
Insurance Life  
Liechtenstein – LI2409  
CHF 12'400'000.00  
100.00%

100.00%

**Elips Life AG, Vaduz, Zweigniederlassung Deutschland**  
Insurance Life  
Germany – DE2410  
Branch  
100.00%

100.00%

**ELIPS LIFE LTD, SEDE SECONDARIA ITALIANA**  
Insurance Life  
Italy – IT2411  
Branch  
100.00%

100.00%

**Elips Life AG, Vaduz, Zweigniederlassung Schweiz in Zürich**  
Insurance Life  
Switzerland – CH2412  
Branch  
100.00%

100.00%

**Elips Life AG (Branch Netherlands)**  
Insurance Life  
Netherlands – NL2413  
Branch  
100.00%

100.00%

**Fincentrum & Swiss Life Select a.s.**  
Services  
Czech Republic – CZ2100  
CZK 700'700'000.00  
100.00%

100.00%

**Fincentrum Reality s.r.o. (CZ)**  
Services  
Czech Republic – CZ2101  
CZK 200'000.00  
100.00%

100.00%

**Best Solution Funds SICAV, a.s.**  
Investment Funds  
Czech Republic – CZ2237  
CZK 100'000.00  
100.00%

100.00%

**Swiss Life Select Slovensko a.s.**  
Services  
Slovakia – SK2102  
EUR 33'200.00  
100.00%

100.00%

**NewCo SLS., s.r.o.**  
Services  
Slovakia – SK2462  
EUR 5'000.00  
100.00%

Fincentrum & Swiss Life Select a.s.

IBC, Pobřežní 620/3  
186 00 Praha 8

Telefon: +420 800 990 099  
+420 224 832 622

E-mail: [info@fincentrum.com](mailto:info@fincentrum.com)

IČO: 24260444  
DIČ: CZ24260444

---

**fincentrum**<sup>®</sup>

SwissLife   
Select